

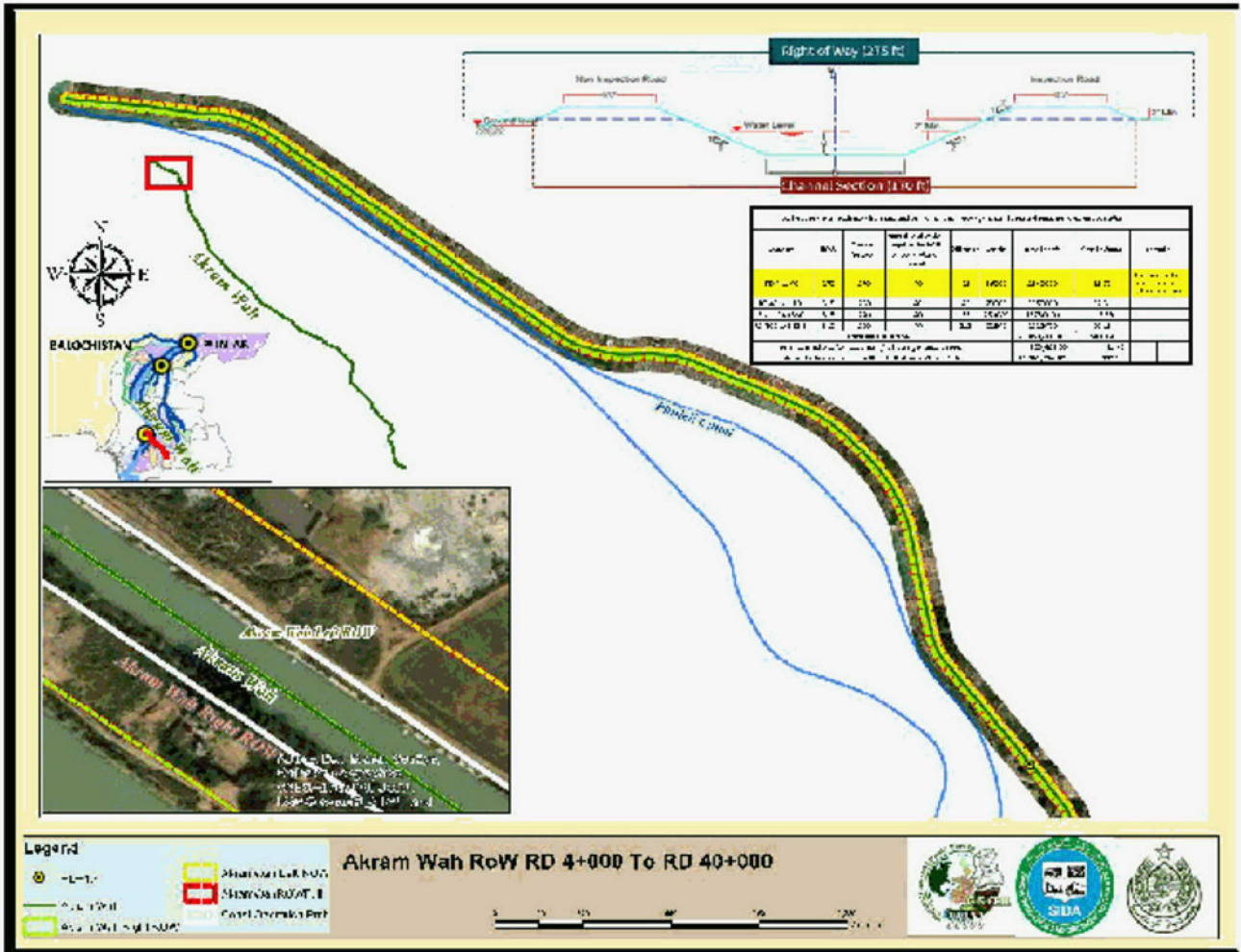
سندھ واٹر اینڈ ایگریکلچر ٹرانسپورٹیشن (سوات) پروجیکٹ

اکرم واہ بحالی کا سب پراجیکٹ

وايوم 1:

سماجی اور دوبارہ آباد کاری کے انتظام کا منصوبہ

نظر ثانی شدہ اور حتمی



سندھ اریگیشن اینڈ ڈریج اتھارٹی

حکومت سندھ، پاکستان

105 اکتوبر 2022

## فہرست کا خانہ

1	مندرجات کا ٹیبل
6	ٹیبلوں کی فہرست
6	اعداد و شمار کی فہرست
7	تخففات کی فہرست
9	اصطلاحات کی لغت
21	باب 1 منصوبے کی تفصیل
21	1.1 پروجیکٹ کی تاریخ
22	1.2 سیاق و سباق: صوبہ سندھ میں اکرم واہ میں انسدادِ تباہی و زات مہم (AED)
23	1.3 AED میراث اور اصلاحی ایکشن پلان
23	1.4 AED تخفیف، روزی روٹی کی بحالی، LA اور IR پر متفقہ پالیسی اقدامات
24	1.5 SRMP: دائرہ کار اور مقاصد
25	1.6 SRMP کا خاکہ
26	باب 2 AED میراث، پراجیکٹ کا اثر اور ٹیس لائن
26	2.1 تعارف
26	2.2 AED پر مستعدی - مقاصد اور طریقہ کار
27	2.3 AED کا اثر: تجزیہ اور نتائج
27	2.3.1 AED گھرانوں کی تعداد
27	2.3.2 ڈھانچے کی اقسام
29	2.3.3 اقسام کے لحاظ سے متاثرہ ڈھانچے کی تعداد
29	2.3.4 مدت کی اقسام کے لحاظ سے ڈھانچے کا نقصان
30	2.3.5 AED کے بعد نقل مکانی کی حیثیت
30	2.3.6 عوامی/کیونٹی ڈھانچے
30	2.4 AED گھرانوں کی خصوصیات: ایک مختصر جائزہ
31	2.4.1 سماجی-آبادیاتی پروفائلز
31	2.4.2 خاندانی سائز اور صنفی ساخت
32	2.4.3 جنس کی الگ الگ عمر کی تقسیم
32	2.4.4 خواندگی کی شرح
32	2.4.5 HHs میں بالغ اراکین کا پیشہ وارانہ پس منظر
33	2.4.6 گھرانوں کے سربراہان کی اوسط ماہانہ آمدنی
34	2.5 بقیہ 16 کلومیٹر لمبائی اور مستقبل کی زمین -

34	2.5.1 دائرہ کار اور حیثیت
34	162.5.2 کلومیٹر ROW اور LA اپیکٹ کے نقصانات کی فہرست
35	2.6 کمزور گروپ
35	2.7 خلاصہ: متاثرہ افراد کی چار اقسام
36	باب 3 اسٹیک ہولڈرز کی مشاورت
36	3.1 مقاصد اور جائزہ
36	3.2 AED / پروجیکٹ سے متاثرہ گھرانوں سے مشاورت
37	3.3 خدشات اور تاثرات
38	3.4 SRMP کا انکشاف
38	3.5 SRMP کے نفاذ کے دوران مشاورت
39	باب 4: قانونی فریم ورک، استحقاق کی پالیسی اور میٹریکس
39	4.1 دائرہ کار اور مقاصد
39	4.2 LA ایکٹ (1894) اور گیس
39	4.3 R4.12OP پالیسی کے ساتھ تعمیل
40	4.4 اکرم واہ معاوضہ اور دوبارہ آباد کاری کا حقدار میٹریکس
42	4.5 کٹ آف تاریخیں
42	4.6 ٹاٹوں اور دیگر الاؤنسز کے لیے یونٹ کی شرحیں
44	باب 5 CAP, RAP اور روزی روٹی بڑھانے کے اقدامات
44	5.1 تعارف
44	5.2 CAP میراث - AED ڈھانچے کے نقصانات کے لیے نقد رقم
44	5.2.1 CAP کے تحت ادائیگی کے طریقہ کار اور عمل
46	5.2.2 آن سائٹ ری سیلمنٹ اور ہاؤسنگ اپ گریڈ
47	5.2.3 ہاؤسنگ اپ گریڈ میں اقدامات اور عمل
48	5.2.4 غریبوں کے لیے ہاؤسنگ اپ گریڈ
49	5.2.5 ROW ہاؤسنگ کی اجازت
50	5.2.6 تکنیکی معاونت اور نگرانی
51	5.2.7 شہری سہولیات اور انفراسٹرکچر
51	5.3 ری سیلمنٹ فریم ورک / آراءے پی برائے مستقبل LA
51	5.3.1 LA دائرہ کار اور حیثیت
51	5.3.2 دوبارہ آباد کاری کا فریم ورک - رہنما اصول
52	5.3.3 مذاکراتی نقطہ نظر اور اقدامات
53	5.3.4 بقیہ 16 کلومیٹر ROW سے نقل مکانی

53	5.4 معاش میں اضافہ اور ہنر کی تربیت
53	5.4.1 جائزہ اور مقاصد
54	5.4.2 بہتر معاش کے لیے تین بہتی حکمت عملی
54	5.4.2.1 فارم پر مبنی تربیت
54	5.4.2.2 پیشہ ورانہ تربیت
55	5.4.3 TLP اور TORs میں اقدامات
56	باب 6 اے آر ایم پی کے نفاذ کے لیے ادارہ جاتی فریم ورک
56	6.1 تعارف اور جائزہ
56	6.2 ادارہ جاتی سیٹ اپ
57	6.3 کردار اور ذمہ داریاں
57	6.4 پروجیکٹ مینجمنٹ آفس
58	6.4.1 انوائزمنٹ مینجمنٹ ٹیم
58	6.4.2 ایفٹ بینک / AWB / فیلڈ آفس کا کردار
58	6.5 پروجیکٹ کو آرڈینیشن اور مانیٹرنگ یونٹ کا کردار
59	6.6 نفاذ کے کام - CAP، RAP اور ذریعہ معاش کی تربیت
59	6.6.1 CAP کا نفاذ
60	6.6.2 لینڈ بینک کے لیے RAP جمع کروانا
60	6.6.3 ایل ٹی پی کے لیے این جی او / ماہر انجینیئر
61	6.7 ماہرین کا ٹینل
62	باب 7 شکایات کے ازالے کے طریقہ کار
62	7.1 GRM کے لیے دلیل
62	7.2 GRM کے مقاصد
62	7.3 اکرم واہ جی آر سی
63	7.4 GRC عمل اور نائم لائن
64	7.5 رسائی اور شکایات جمع کروانا
64	7.6 GRC دستاویزات، نتیجہ اور انکشاف
65	باب 8 لاگت اور فنڈنگ پلان
65	8.1 جائزہ
65	8.2 SRMP / CAP فنڈنگ
66	8.3 SRMP کے لیے لاگت کا تخمینہ
66	8.3.1 CAP داہنگیوں کے لیے لاگت کا تخمینہ (سٹرکچر اور لائونگس)
66	8.3.2 ہاؤس اپ گریڈنگ اور LTP کے لیے تخمینہ لاگت
67	8.3.3 LA&R کے لیے تخمینہ لاگت اور بقیہ 16 کلومیٹر لمبائی

68	.....	باب 9 گمرانی اور تشخیص
68	.....	9.1 SRMP مانیٹرنگ ٹاسک، جائزہ اور تشخیص
68	.....	9.2 M&E کے طریقے اور اشارے
68	.....	9.3 اندرونی گمرانی
68	.....	9.4 بیرونی گمرانی اور ٹی او آر
69	.....	9.5 ری سیلمنٹ ڈیپارٹمنٹ
69	.....	9.6 M&E رپورٹنگ کے تقاضے
71	.....	ضمیمہ

27	جدول 2.1: AED سے متاثرہ کل HHs
27	جدول 2.2: AED سے متاثرہ کل HHs
29	جدول 2.3: اقسام سے متاثر ہونے والے ڈھانچے کی تعداد
30	جدول 2.4: AED گھرانوں کی خصوصیات
36	جدول 3.1: AED / PAPs اور کمیونیز کے ساتھ مشاورتی ملاقاتیں
37	جدول 3.2: SIDA کے ذریعہ فراہم کردہ خدشات اور جوابات
43	جدول 4.2: اقسام کے لحاظ سے مختلف ڈھانچے کی اکائی کی شرح
44	جدول 5.1: ڈھانچے کی قسم کے لحاظ سے اوسط تخمینہ معاوضہ
48	جدول 5.2: ہاؤسنگ اپ گریڈ میں اقدامات اور عمل
49	جدول 5.3: ہاؤسنگ اپ گریڈ - کلیدی عناصر
54	جدول 5.4: فارم پمپی تربیت
55	جدول 5.5: پیشہ ورانہ تربیت کی اقسام
57	جدول 6.1: کردار اور ذمہ داریاں
65	جدول 8.1: تخمینہ شدہ SRMP لاگت کا خلاصہ
66	جدول 8.2: CAP ادائیگیوں کے لیے لاگت کا تخمینہ
66	جدول 8.3: ہاؤسنگ اپ گریڈ اور ڈیٹنگ کے لیے تخمینہ بجٹ
67	جدول 8.4: RAP کے لیے بجٹ
70	جدول 9.1: رپورٹنگ کے تقاضے اور نام لائن

## اعداد و شمار کی فہرست

22	شکل 1.1: اکرم واہ کا نقشہ
46	شکل 5.1: موجودہ دوبارہ آباد کاری کا منظر نامہ
47	شکل 5.2: مجوزہ زیر تعمیر نقل مکانی پلان کا ابتدائی ڈیزائن
50	شکل 5.3: سندھ رورل سپورٹ آرگنائزیشن کی جانب سے کم قیمت مکانات کا نمونہ
56	شکل 6.1: SRMP کے لیے ادارہ جاتی سیٹ اپ

## کرنسی کے مساوی

(28 جولائی 2022 تک)

کرنسی یونٹ - پاکستانی روپیہ (PRs)

PRs 236.247=\$1.00USD

## مخففات کی فہرست

BPL	غربت کی لکیر سے نیچے
COI	اٹر کا کوریڈور
AED	انسداد تجارتی اوزار تہم
AK	اکرم واہ
AWB	ایریا واٹر بورڈ
CAP	اصلاحی ایکشن پلان
CAS	لازمی حصول سرچارج
CSO	سول سوسائٹی آرگنائزیشن
DMS	تفصیلی پیکس کاسروے
EM	استحقاق میٹرکس
EMU	ماحولیات مینجمنٹ یونٹ
FGD	فوکس گروپ ڈسکشنز
GoS	حکومت سندھ
GRC	شکایات ازالہ کمیٹی
GRM	شکایات کے ازالے کا طریقہ کار
GS	جینڈر سٹیٹمنٹ
HHS	گھرانے
IMC	آزاد گھرانے کنسلٹنٹ
	نقصانات کی IOL انویٹری
	ایم اینڈ ای مانیٹرنگ اینڈ ایویلیویشن
	این جی او غیر سرکاری تنظیم
	OP آپریشنل پالیسی
	OPL سرکاری غربت کی لکیر
	P&D منصوبہ بندی اور ترقی

پروجیکٹ سے متاثرہ افراد	PAP
پروجیکٹ کو آرڈینیشن اور مانیٹرنگ یونٹ	PCMU
بازآباد کاری اور بحالی	R&R
بازآباد کاری ایکشن پلان	RAP
رائٹ آف وے	RoW
سیٹلمنٹ اسپیشلسٹ	SRS
سندھ ایریگیشن اینڈ ڈریجنگ اتھارٹی	SADA
سماجی بحالی اور انتظامی منصوبہ	SRMP
سندھ پانی اور زراعت کی تبدیلی	SWAT
حوالہ کی شرائط	TOR
ورلڈ بینک	WB



### ۵۱۔ نوٹنٹری

ایک مکمل گنتی اور تفصیل بشمول تمام پراپرٹی کی پیمائش جو پروجیکٹ کی وجہ سے متاثر ہو سکتی ہے۔  
غیر منقولہ اثاثوں کے نقصانات کے علاوہ دوبارہ آباد کاری سے متعلق اخراجات کو پورا کرنے کے لیے دوبارہ آباد کاری الاؤنس نقدی ادا کیا جاتا ہے۔ مثال کے طور پر، کرایہ داروں کو نقد الاؤنس فراہم کیا جاسکتا ہے تاکہ ان کی متبادل رہائش کو محفوظ بنانے کی کوشش میں مدد مل سکے۔ منتقلی الاؤنس ان لوگوں کو ادا کیا جاسکتا ہے جنہیں پروجیکٹ اراضی کے حصول کے نتیجے میں منتقل ہونا پڑتا ہے۔ ایک الاؤنس کو معاوضے سے ممتاز کیا جاتا ہے، جو ایک غیر منقولہ اثاثہ کے نقصان کی تلافی کرتا ہے۔

### میں لائن

اصلاحی اسکیم پلان پراجیکٹ سے پہلے کی شرائط کا ایک سیٹ پراجیکٹ کی بنیاد کے طور پر استعمال ہوتا ہے۔  
وراہت کے مسائل کو حل کرنے کے لیے CAP میں اقدامات کا ایک مجموعہ۔

معاوضے کی ادائیگی نقد میں یا کسی ایسے اثاثہ یا وسائل کے لیے جو پراجیکٹ سے حاصل کی گئی ہے یا اس سے متاثر ہوئی ہے۔  
ثقافتی ورثہ کسی گروہ یا معاشرے کی وہ خصوصیات جو پچھلی نسلوں کو وراثت میں ملی ہیں، جو حال میں برقرار ہیں۔

کٹ آف ڈیٹ تمام غیر اراضی سے متعلق حقداروں کے لیے مردم شماری کے آغاز کی تاریخ؛ اور زمین کے لیے، یہ LAA-1894 کے تحت سیکشن-4 نوٹیفیکیشن کے اعلان کی تاریخ سے مراد ہے۔ 'کٹ آف ڈیٹ' کے بعد پروجیکٹ کے علاقے میں داخل ہونے والا کوئی بھی شخص معاوضے کا اہل اور حقدار نہیں ہوگا۔

انکشاف عوام کے لیے کھلے عام کے ذریعے دستیاب ہے۔ مثال کے طور پر، ویب سائٹ اور پبلک لائبریریز اور پروجیکٹ آفیسر۔

اقتصادی نقل مکانی پیداواری اثاثوں، رسائی یا استعمال کے حقوق یا روزی روٹی کی صلاحیتوں کا نقصان کیونکہ ایسے اثاثے، حقوق یا صلاحیتیں براہ راست متاثر علاقے میں واقع ہیں۔

### اقتصادی بحالی

معاشرتی بحالی سے مراد آمدنی کی بحالی یا معاشرتی بحالی کے لیے اٹھائے گئے اقدامات ہیں، تاکہ متاثرہ آبادی بہتر ہو سکے یا کم از کم اپنے سابقہ ?? معیار زندگی کو بحال کر سکے۔

معاوضہ، آمدنی کی بحالی، منتقلی کی امداد اور نقل مکانی پر مشتمل اقدامات کی استحقاق کی حد، جو پراجیکٹ سے متاثرہ افراد کو ادا کی جاتی ہے، ان کی نوعیت/قسم اور اثرات/نقصان کی شدت پر منحصر ہے تاکہ ان کی پراجیکٹ سے پہلے کی سماجی اقتصادی حالتوں کو بحال کیا جاسکے۔

اہلیت دوبارہ آباد کاری/اصلاحی کارروائی کے پروگرام کے تحت فوائد حاصل کرنے کے لیے اہلیت کا معیار۔

### غیر رسمی آباد کار

تجاویزات کرنے والے

وہ لوگ جنہوں نے عوامی/کیونٹی/منجی اراضی پر تجاویز کیا ہے جس پر وہ ناسل/مجاز نہیں ہیں۔

شکایات کے ازالے کے طریقہ کار کا طریقہ کار جس کے ذریعے پراجیکٹ سے متاثرہ افراد یا عوام لوگ پراجیکٹ مینجمنٹ کے سامنے اپنے تحفظات پیش کر سکتے ہیں۔

غیر راہی طور پر دوبارہ آباد کاری زمین اور/یا اثاثوں کا نقصان ترقیاتی منصوبوں کے نتیجے میں ہوتا ہے جو متاثر ہونے والے لوگوں کو مجبور کرتے ہیں کہ وہ اپنی زندگی اور معاش کو کسی اور جگہ منتقل کرنے اور دوبارہ تعمیر کرنے پر مجبور ہو جائیں۔

کچا گھریا عمارت جو بغیر جلی ہوئی اینٹوں اور/یا کچڑ سے بنی ہوئی ہے جس میں لکڑی کی چھت ہے۔ اینٹوں اور مارٹر سے نہیں بنا۔

روزی روٹی کی بحالی مخصوص سرگرمیاں جن کا مقصد متاثرہ لوگوں کی اپنی روزی روٹی کو پروجیکٹ سے پہلے کی سطح پر بحال کرنے کی کوششوں کی حمایت کرنا ہے۔ روزی روٹی کی بحالی

کے اقدامات میں عام طور پر نقد یا دیگر الاؤنسز اور امدادی سرگرمیاں جیسے تربیت، زرعی امداد یا کاروبار میں اضافہ شامل ہوتا ہے۔

گوٹھ (گاؤں) ایک حد بندی والا علاقہ ہے، جس کے لیے اگ ریونیوریکارڈ (کیڈسٹرل میپ) محکمہ ریونیو کے ذریعے رکھا جاتا ہے۔ لفظ "گوٹھ" سندھ، پاکستان میں گاؤں کے ناموں میں ایک سابقہ؟؟ یا پوسٹ فکس ہے۔

مارکیٹ ویلیو کو زیادہ وسیع طور پر اس طرح بیان کیا گیا ہے کہ "وہ قیمت جس کی ایک آبادی فریڈ کسی رضامند خریدار سے حاصل کرنے کی معقول طور پر توقع کرے گا۔ یہ جائیداد کے بیچنے والے کے لیے اس کے تمام موجودہ فوائد کے ساتھ اس کی اصل حالت میں قیمت ہے۔ اس کے تمام امکانات کے ساتھ اس اسکیم کو انجام دینے کی وجہ سے کسی بھی فائدہ کو چھوڑ کر جس کے لیے جائیداد لازمی طور پر حاصل کی گئی ہو۔"

پکا ایک گھر/ڈھانچہ کو پکا (پکا بھی کہا جاتا ہے) سمجھا جاتا ہے اگر گھر کی دیواریں اور چھت دونوں ایسے مواد سے بنی ہوں جس میں اینٹ، سیمنٹ، چادریں، سلیٹ، ٹالیدار لوہا، زبک یا دیگر دھاتی چادریں، اینٹیں، چونا اور پتھر شامل ہوں۔ یا RCC/RBC کنکریٹ، یعنی اینٹ اور مارٹر سے بنا۔

گاؤں کی سطح پر پنواری ریونیوریکارڈ کیپر، یعنی ریونیو کلرک

پراجیکٹ سے متاثرہ گھرانے پراجیکٹ سے متاثرہ گھرانے سے مراد واحد اقتصادی اکائی ہے جہاں ممبران ایک ہی چھت کے نیچے رہتے ہیں۔ ایک واحد جوہری خاندان یا توسیع شدہ خاندانی گروپ پر مشتمل ہو سکتا ہے۔

پروجیکٹ سے متاثرہ افراد کوئی بھی شخص جو پروجیکٹ سے متعلق تبدیلی یا زمین، پانی یا دیگر قدرتی وسائل کے استعمال میں تبدیلیوں سے بری طرح متاثر ہوا ہے، یا وہ شخص جو اپنا اثاثہ یا منقولہ یا مستحکم، مکمل یا جزوی طور پر زمین سمیت کھودیتا ہے۔ نقل مکانی کے ساتھ یا اس کے بغیر شروع ہونے کے بعد اور کسی پروجیکٹ کی تکمیل کے دوران۔

بحالی آمدنی، ذریعہ معاش، رہن سہن اور سماجی سماجی نظام کو دوبارہ قائم کرنا

نقل مکانی

انفرا سٹرکچر کی ترقی کی وجہ سے بے گھر ہونے کے بعد کسی دوسرے مقام یا سائٹ پر منتقل ہونا۔

دوبارہ آباد کاری کی حکمت عملی لوگوں کی دوبارہ آباد کاری کی کوششوں میں مدد کرنے کے لیے استعمال کی جاتی ہے، بشمول بہتری یا کم از کم ان کی آمدنی، معاش، اور دوبارہ آباد ہونے کے بعد حقیقی معنوں میں معیار زندگی کو بحال کرنا۔

آباد کاری کا ایکشن پلان

ایک وقتی ایکشن پلان جس میں بجٹ کی بحالی کی حکمت عملی، مقاصد، استحقاق، اعمال، تنظیمی ذمہ داری، نگرانی اور تشخیص کا تعین کیا گیا ہے۔

دوبارہ آباد کاری کے حقوق

کسی خاص اہلیت کے زمرے کے حوالے سے حقداروں یا پراجیکٹ سے متاثرہ افراد کو فراہم کردہ معاوضے اور دیگر امداد کی کل رقم سے مراد

متبادل قیمت

اثاثہ کی موجودہ مارکیٹ ویلیو کے علاوہ لین دین کے اخراجات (مثلاً ٹیکس، سٹیپ ڈیوٹی، قانونی اور نوٹریزیشن فیس، رجسٹریشن فیس، سفری اخراجات اور اس قسم کے دیگر اخراجات جو کہ لین دین یا جائیداد کی منتقلی کے نتیجے میں اٹھائے جاسکتے ہیں)۔

نیم پکا ایک گھر/ڈھانچہ کو نیم پکا سمجھا جاتا ہے، اگر گھر کی دیواریں اور چھت دونوں ایسے مواد سے بنی ہوں جس میں لکڑی، تنخے، گھاس، پتے اور دیوار اینٹوں کی دیواریں مٹی کی چنائی یا غیر جلی ہوئی اینٹوں سے بنی ہوں۔

متعلقین

ایک وسیع اصطلاح جو کسی پروجیکٹ یا کسی خاص مسئلے سے متاثرہ یا اس میں دلچسپی رکھنے والے تمام فریقوں کا احاطہ کرتی ہے۔ دوسرے لفظوں میں، وہ تمام جماعتیں جن کا کسی خاص مسئلے یا اقدام میں داؤ ہے۔

سماجی اقتصادی سروے

پروجیکٹ سے متاثرہ آبادی کا مکمل اور درست سروے۔ سروے آمدنی کمانے کی سرگرمیوں اور دیگر سماجی اقتصادی اشاریوں پر مرکوز ہے۔  
تحصیل تحصیل ایک ذیلی ضلع ہے (یعنی ضلع کے نیچے انتظامیہ کی تہہ)۔

## باب 1 پروجیکٹ کی تفصیل

### 1.1 پروجیکٹ کی تاریخ

سندھ آرگنائزیشن اینڈ ڈریجنگ اتھارٹی (SIDA) نے ورلڈ بینک کی جانب سے فنانسنگ کے لیے سندھ واٹر اینڈ ایگریکلچر ٹرانسفارمیشن (SWAT) پروجیکٹ تیار کیا ہے۔ SWAT پروجیکٹ کے چھ اجزاء ہیں: (i) C1-آبی وسائل کے انتظام اور آبپاشی کی پالیسی اور ادارہ جاتی اصلاحات کے لیے معاونت؛ (ii) C2- واٹر سروس ڈیلیوری؛ (iii) C3- زرعی ترغیبات اور سرمایہ کاری؛ اور (iv) C4- پروجیکٹ کو آرڈینیشن اور مینٹرنگ سپورٹ؛ (v) C5- زرعی اور خوراک کی ہنگامی بحالی؛ اور (vi) ہنگامی بحالی ردعمل۔ SWAT پروجیکٹ کا بنیادی مقصد آبپاشی کے وسیع نظام اور آبی وسائل کے بہتر انتظام کے ذریعے صوبہ سندھ کی زراعت اور دیہی معیشت کو فروغ دینا ہے۔ یہ پراجیکٹ حکومت سندھ (GOS) کے مجموعی اہداف کو زراعت، پانی کے انتظام اور پانی کی خدمات کی فراہمی میں بنیادی تبدیلی لانے کے لیے بھی سپورٹ کرتا ہے۔

اکرم واہ کینال کی مجوزہ بحالی C2 کے تحت ایک ذیلی منصوبہ ہے اور تکنیکی ڈیزائن کے پیشگی مرحلے میں ہے۔ اکرم واہ SWAT پروجیکٹ کے مجموعی مقاصد کے حصول میں بہت اہم ہے کیونکہ یہ موجودہ پشتوں اور کنکریٹ کی لائننگ کی بحالی اور ہائیڈرو لک ڈھانچے کی جگہ لے کر نہر کی آبپاشی کے بہاؤ (3,714 کیوسک) کو بحال کرے گا۔ اکرم واہ کینال کی کل لمبائی 116 کلومیٹر یا 382 RDs ہے۔ بحالی کے مجوزہ کاموں میں شامل ہیں:

(i) موجودہ ڈراپ شدہ نہر کی لائننگ کو ہٹانا اور ٹھکانے لگانا (59 کلومیٹر: 0RD سے 194RD)

(ii) حیدرآباد شہر سے گزرنے والی دیوار کی تعمیر (11 کلومیٹر: 0RD تا 36RD)

(iii) مٹی کی نہر کی دوبارہ پروفائلنگ (48 کلومیٹر: 36RD سے 194RD)

(iv) پشٹے کو بڑھانا اور مضبوط کرنا (58 کلومیٹر: 194RD تا ٹیل اینڈ)

(v) نہر کی دیکھ بھال کے لیے معائنہ کے راستے (IP) اور ان انسپیکشن پاتھ (NIP) کی بحالی

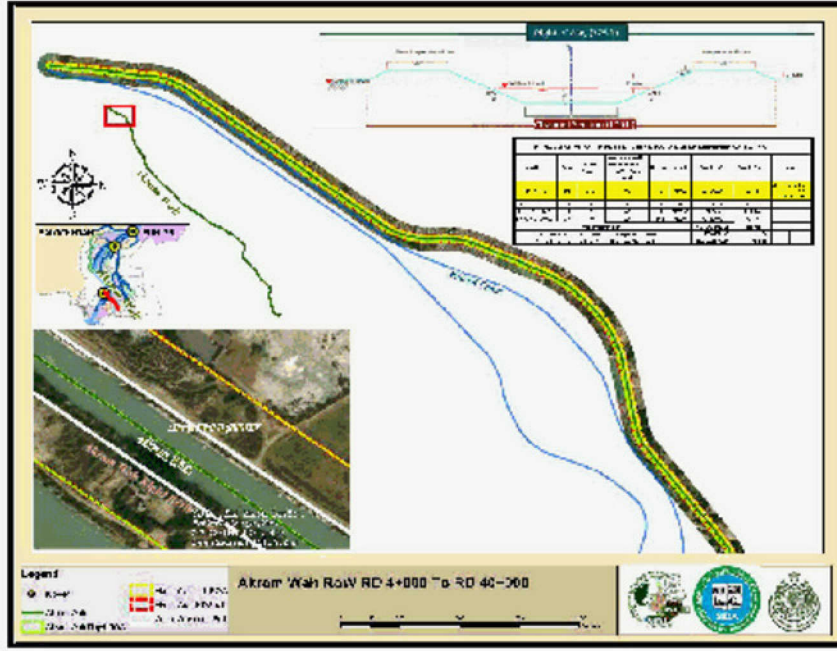
(vi) 4 کراس ریگولیشنز، 13 ہینڈ ریگولیشنز اور 1 فرارڈھانچے کی تبدیلی

(vii) 8 سائٹوں کی تبدیلی موجودہ منظور شدہ پمپ ہاؤسز، پل، انٹنٹس کے تحفظ کا کام، پہلے سے دباؤ والے کنکریٹ پلوں کے گھاٹوں اور ڈیک سلپس

(viii) بدین میں معائنہ بیگنے اور دفتر کی فرہنگ اور ٹنڈ محمد خان میں انجینئر کے دفتر اور اسٹاف کوارٹرز کی تعمیر

اکرم واہ کینال کی کل لمبائی 116 کلومیٹر ہے جو حیدرآباد، ٹنڈ محمد خان اور بدین کے اضلاع سے گزرتی ہے۔ اکرم واہ میں 315 فٹ چوڑا رائٹ آف وے (RoW) ہے، جس میں بہت زیادہ تنگ کوریڈور آف ایپیکٹ (COI) کی ضرورت ہے جو پروجیکٹ کے تعمیراتی اور آپریشنل مقاصد کے لیے درکار ہے (شکل 1.1 دیکھیں)۔ RoW نہر کے دونوں پشتوں کے بیرونی پیر سے باہر سرکاری ملکیت کی زمین کی ایک پٹی ہے، جبکہ RoW COI کے اندر ہے، لیکن RoW کی پوری لمبائی 160 سے 230 فٹ تک مختلف ہوتی ہے۔ اکرم واہ کے پہلے 40 RDs میں ملحقہ آبپاشی نہر کے ساتھ ایک مشترکہ بینک ہے، اس لیے اس کی ROW چوڑائی کم ہے (یعنی 275 فٹ)۔ 40RD سے، اکرم واہ ROW چوڑی (315ft) ہے۔ ROW اور COI کے بارے میں مزید تفصیلات باب 5 (شکل 5.1) میں پیش کی گئی ہیں۔

RD (کم فاصلہ) نہر کی زنجیر کی پیمائش ہے۔ ہر RD کے درمیان فاصلہ 1000 فٹ ہے۔



بینک کے ساتھ پچھلے آپریشن کے ایک حصے کے طور پر، SIDA نے اکتوبر 2020 میں اکرم واہ کے ذیلی منصوبے کے لیے عالمی بینک کی OP4.12 کی آباد کاری کی پالیسی کے بعد ایک ابتدائی آباد کاری کا ایکشن پلان تیار کیا۔ RAP کے مطابق، نہر کی لمبائی کے ساتھ موجود ہائیڈرو لک ڈھانچے کی تعمیر اور/یا تبدیلی کے لیے ایک اندازے کے مطابق 119.47 ایکڑ نجی ملکیت کی زمین درکار تھی۔ اس کے علاوہ، RAP نے COI کے اندر سرکاری زمینوں پر رہنے والے 788 غیر رسمی گھرانوں/تجاوزات کی موجودگی کی اطلاع دی۔ RAP میں شناخت کیے گئے ان غیر رسمی آباد کاروں/تجاوزات کو بالآخر پراجیکٹ کے کاموں کے لیے دوبارہ آباد کرنے کی ضرورت ہوگی تاہم، یہ ابتدائی RAP کبھی بھی بینک کی طرف سے پیش یا منظور/کنٹریول نہیں کیا گیا تھا۔ اکرم واہ کینال کی بحالی سوات پروجیکٹ کے نتائج کے مجموعی مقاصد کے لیے اہم ہے۔

1.2 سیاق و سباق: صوبہ سندھ میں اکرم واہ میں انسدادی تجاوزات مہم (AED)

اکرم واہ سب پروجیکٹ کی تیاری کے دوران، سندھ ہائی کورٹ نے 18 جنوری (2021) کو محکمہ آبپاشی (ID) کو صوبے بھر میں 30 جون 2021 تک شناختی زمینوں پر سے تمام تجاوزات ہٹانے کا حکم دیا۔ اکرم واہ کے 116 کلومیٹر کلومیٹر میں سے 100 کو متعلقہ ضلعی انتظامیہ نے محکمہ آبپاشی کے تعاون سے ایریا وائبرورڈ (AWBs) اور صوبائی قانون نافذ کرنے والے اداروں کے ذریعے، اپریل 2021 تک روک دیا گیا، سندھ کا بینڈ کو SIDA کی درخواست کی بدولت۔

یہ ابتدائی RAP کبھی بھی باضابطہ طور پر بینک کو پیش نہیں کیا گیا۔

عدالتی حکم، ہائیکورٹ آف سندھ۔

محکمہ آبپاشی AED کا مخالف تھا، کیونکہ اس کا شدید اثر نہروں کے کنارے رہنے والے غریب لوگوں پر پڑے گا۔ ID نے دلیل دی کہ اسے آپریشنل مقاصد کے لیے مکمل RoW کی ضرورت نہیں ہے۔ 20 مارچ 2021 کو، سندھ کا بینڈ نے محکمہ آبپاشی کو ہدایت کی کہ وہ اپنی آپریشنل ضروریات کی بنیاد پر اپنی ضروریات کا از سر نو جائزہ لے، ان گھرانوں کو رجسٹر کرے جو AED سے متاثر ہوئے تھے، اور پھر حکومت اضافی زمینوں کو بے گھر ہونے والے گھرانوں کی آباد کاری کے لیے استعمال کرے گی۔ 4 آئی ڈی پٹیشن کی بنیاد پر، سندھ ہائی کورٹ نے اپریل 2021 میں AED آپریشن کو روکنے کی منظوری دی تاکہ حکومت سندھ (GoS) کو اس عمل کو بہتر طریقے سے منظم کرنے اور خاص طور پر غریبوں پر سماجی اثرات کو کم کرنے کی اجازت دی جائے۔

سندھ کا بینڈ کے حکم کی تعمیل میں، محکمہ آبپاشی اور سندھ ریونیو ڈیپارٹمنٹ نے بعد میں سندھ کا بینڈ کے لیے ایک رپورٹ تیاری جس میں (i) محکمہ آبپاشی کے آپریشنز ("آپریشنل ROW" COI) کے لیے ضروری علاقوں اور (ii) ROW سے باہر کے علاقوں کی نشاندہی کی گئی۔ اور/یا ROW کے اندر لیکن COI سے باہر، جو AED سے متاثرہ

گھرانوں کی دوبارہ آباد کاری کے لیے دستیاب ہو سکتا ہے۔ رپورٹ نے اشارہ کیا کہ AED سے متاثرہ لوگوں کی آباد کاری کے لیے کافی زمین دستیاب ہے (باب 5 دیکھیں)۔ سندھ حکومت اس وقت صوبے بھر میں AED سے متاثرہ گھرانوں کی ترتیب سے آباد کاری کے لیے پالیسیاں اور طریقہ کار تیار کرنے کے عمل میں ہے۔

### 1.3 AED میراث اور اصلاحی ایکشن پلان

بینک نے پراجیکٹ کی تیاری کے دوران اکرم واہ کینال کی ROW کے اندر جبری نقل مکانی پر تشویش کا اظہار کیا۔ بعد ازاں بینک نے SIDA سے مناسب اصلاحی اقدامات اور تخفیف کے اقدامات کرتے ہوئے ان پری پروجیکٹ کی نقل مکانی کو دور کرنے کے لیے کہا، جس نے بعد میں SIDA سے کہا کہ وہ مناسب اصلاحی اقدامات اور تخفیف کے اقدامات کر کے ان پری پروجیکٹ میراثوں کو حل کرے۔ SIDA نے فوری طور پر ایک مقامی کنسلٹنٹ کی خدمات حاصل کیں اور AED کے بعد کی صورت حال پر ایک مطالعہ کیا اور دسمبر 2021 میں AED کی وراثت کے مسائل کو دوبارہ ترتیب دینے کے لیے ایک مسودہ اصلاحی ایکشن پلان (CAP) پیش کیا۔ بینک نے CAP کا جائزہ لیا اور بعد میں SIDA کو مشورہ دیا کہ OP4.12 کے مقاصد اور تقاضوں کی تعمیل کے لیے CAP کو اپ ڈیٹ کریں۔ بینک کے مشاورتی نوٹ میں پوچھا گیا:

- (i) مزید جامع فیلڈ سروے اور ٹیس لائن ڈیٹا بشمول AED سے پہلے اور بعد کی صورتحال کے اسٹیک ہولڈر کے انٹرویوز، اور زمین کے حصول سے متاثر ہونے والے گھرانے۔
- (ii) کھوئے ہوئے اثاثوں کے لیے جائز یونٹ کی شرح اور متبادل شرحوں پر معاوضہ
- (iii) دوبارہ آباد کاری کے اختیارات/سپورٹ اور نقد معاوضے سے آگے کی خدمات کے انتظامات
- (iv) رہن سہن/معاش کی بہتر تنظیم۔ AED سے پہلے اور بعد کی مدت
- (v) کمزور/خصوصی زمروں کے لیے طویل المدت روزی روٹی کی تربیت اور غیر نقد مدد پر پروگرام
- (vi) سی اے پی کے نفاذ کے لیے ادارہ جاتی انتظامات کی وضاحت، بشمول فریق ثالث کے آڈٹ یا آزاد گمرانی کے انتظامات۔

زیادہ تر نہروں پر RoW کئی دہائیوں پہلے قائم کیا گیا تھا جب آبادی بہت کم تھی اور کافی زمین دستیاب تھی۔

اصلاحی ایکشن پلان، دسمبر 2021

اصلاحی ایکشن پلان کا عالمی بینک کا جائزہ، 23 فروری 2022۔

#### 1.4 AED تخفیف، معاش کی بحالی، LA اور IR پر مختصر پالیسی اقدامات

حالات کے پیش نظر، SIDA نے AED کے اثرات کو کم کرنے، AED اور پراجیکٹ سے متاثرہ افراد کی روزی روٹی کی بحالی، اور پروجیکٹ میں زمین کے حصول اور غیر ارادی طور پر دوبارہ آباد کاری کے لیے درج ذیل اصولوں اور طریقوں کو اپنانے پر اتفاق کیا:

(i) اس منصوبے کے لیے سماجی اور آباد کاری کے انتظام کا منصوبہ باکرم واہ 315 فٹ اصل ROW کے ساتھ تمام گھرانوں کا احاطہ کرے گا، بجائے اس کے کہ ان کی کوششوں کو صرف COI کے اندر موجود افراد تک محدود رکھا جائے۔ اس میں 116 کلومیٹر کی پوری لمبائی اور پروجیکٹ کی تعمیر کے دوران زمین کے حصول سے متاثر ہونے کا مکان شامل ہے۔

(ii) متاثرہ غیر رسمی آباد کاروں اور مستقبل میں زمین پر قبضے سے متاثر ہونے والے دیگر افراد کے لیے دوبارہ آباد کاری اور یا ہاؤسنگ اپ گریڈ پروجیکٹ کو مرکز کرنے والی مستعدی اور اضافی سروے۔

(iii) باز آباد کاری کے اختیارات، معاونت اور خدمات پراسٹیک ہولڈر کی مشاورت۔

(iv) زمین اور دیگر اقسام کے کھوئے ہوئے اثاثوں کے لیے معاوضہ متبادل شرح پورا متاثرہ گھرانوں کی دوبارہ آباد کاری

(v) پناہ پنی کے لیے دیہی روزی روٹی کی بحالی کے لیے غیر نقد امداد اور تربیت

(vi) سی اے پی کی تھرڈ پارٹی مانیٹرنگ، ری سیٹلمنٹ مینجمنٹ اور یا ہاؤسنگ اپ گریڈ، روزی روٹی پروگرام۔

(vii) پراجیکٹ کی حساس نوعیت کی وجہ سے حفاظتی نگرانی کی ایک اور پرت کے طور پر SRMP، خاص طور پر CAP کے نفاذ کے لیے ماہرین کے پینل کی فراہمی۔

مجموعی طور پر، AED SIDA کے مسائل سے نمٹنے کے لیے اقدامات کرنے اور تمام متاثرہ لوگوں کے لیے مستقبل میں دوبارہ آباد کاری اور زیریہ معاش کے لیے مکمل وعدے کرتا ہے، بشمول زمین پر قبضے اور جسمانی اور اقتصادی نقل مکانی سے منسلک خطرات اور اثرات، ان کی معاش اور معیار زندگی کو بہتر بنانے کی کوشش میں۔ یکم ازم ان کو بحال کرنے کے لیے، حقیقی معنوں میں، ورلڈ بینک OP 4.12 کے مطابق پہلے سے پروجیکٹ کی سطح پر۔

#### 1.5 SRMP: دائرہ کار اور مقاصد

SIDA اور بینک کے درمیان مزید بات چیت کے نتیجے میں بالآخر سماجی اور باز آباد کاری کے انتظامی منصوبے (SRMP) کو اپنایا گیا، اجتماعی طور پر مربوط منصوبوں کے طور پر (a) منفی سماجی اثرات سے نمٹنے کے لیے، بشمول پری پروجیکٹ AED میراثی نقل مکانی / ری سیٹلمنٹ: (b) AED / متاثرہ لوگوں کے لیے ہاؤسنگ اپ گریڈ اور روزی روٹی میں اضافہ؛ اور (c) پراجیکٹ کی تعمیر کے دوران حصول اراضی اور پراجیکٹ سے متعلقہ غیر رضا کارانہ آباد کاری کی ضروریات تک رسائی۔

CAP کے تحت اصلاحی اقدامات دو طرفہ نقطہ نظر ہیں۔ پہلا، بحالی کے اقدامات جن میں کھوئے ہوئے ڈھانچے کا معاوضہ شامل ہے، اور دوسرا، سندھ حکومت کے کم لاگت ہاؤسنگ شیڈ مارک کے مطابق معیارات کے مطابق AED خاندانوں کی ہاؤسنگ اپ گریڈیشن۔ منصوبے کے تحت زمین لینے اور نقل مکانی کے منفی اثرات سے نمٹنے کے لیے OP 4.12 کے تحت پہلے کے اقدامات اور استحقاق درکار ہیں، جب کہ مؤخر الذکر تخفیف کے حقدار نہیں ہیں، بلکہ SIDA کی جانب سے متعلقہ آبادی کو ان کے حالات زندگی کو بہتر بنانے کے لیے مزید ترقیاتی امداد۔ توقع کی جاتی ہے کہ CAP کے تحت نقد معاوضہ AED سے متاثرہ افراد کو ان کے حالات زندگی کو AED سے پہلے کی حالت میں بحال کرنے کے قابل بنائے گا۔ حکامات کی اپ گریڈیشن اور روزی روٹی میں اضافہ بعد از نقل مکانی کی مدت میں لوگوں کی سماجی و اقتصادی حالت کو مزید بہتر بنائے گا۔

اس طرح، مربوط SRMP میراثی مسائل کو حل کرنے کے لیے CAP پر مشتمل ہے، ROW سے باہر زمین لینے کے لیے RAP اور RoW کا لقیہ 16 کلومیٹر AED سے متاثر نہیں ہے، اور تمام متاثرہ افراد کے لیے ذریعہ معاش میں اضافہ اور مدد ہے تاکہ لوگ آخر کار بہتر ہوں۔ پروجیکٹ کے بعد کی مدت میں بند۔ SIDA کے لیے، باکرم واہ کا تجربہ "اچھی پریکٹس" کی مثالیں فراہم کرے گا اور یہ بتائے گا کہ غیر رسمی / AED لوگوں کی دوبارہ آباد کاری ایک منظم شکل میں کیے ہو سکتی ہے۔ اس SRMP پر نظر ثانی، اپ ڈیٹ اور یا ایک متحرک عمل کے طور پر باکرم واہ سب پراجیکٹ کے نفاذ کے دوران جب اور جب بینک کی رضامندی سے ضرورت ہو تو اس کی تکمیل کی جائے گی۔

#### 1.6 SRMP کا خاکہ

SRMP 9 ابواب پر مشتمل ہے۔ یہ باب (باب 1) پروجیکٹ کی تاریخ اور سیاق و سباق، خاص طور پر AED، اور SRMP کے مقاصد اور خاکہ کو بیان کرتا ہے۔ باب 2 AED کی نقل مکانی، طریقہ کار، بیس لائن مردہ شماری / سروے اور متاثرہ افراد کے سماجی و اقتصادی پروفائلز سے متعلق مستعدی کو پیش کرتا ہے۔ اس باب میں 16 کلومیٹر کی لمبائی اور پراجیکٹ کی تعمیر کے لیے مستقبل میں زمین کے حصول کے لیے بیس لائن ڈیٹا کی مختصر تفصیل بھی شامل ہے۔ باب 3 منصوبہ بندی کے مرحلے اور مستعدی کی مدت کے

دوران مختلف اسٹیک ہولڈرز کے ساتھ ہونے والی مشاورتی میٹنگوں پر تبادلہ خیال کرتا ہے۔ باب 4 موجودہ قانونی فریم ورک، فرق کا تجزیہ، اور پراجیکٹ کے حقدار میٹرس پر مشتمل ہے۔ باب 5 زمین کے حصول اور ذریعہ معاش اور تربیت کے لیے PFP / RAP، CAP کے لیے مجوزہ انتظامی اقدامات پیش کرتا ہے۔ نفاذ کے انتظامات / تنظیمی ڈھانچے پر باب 6 میں بحث کی گئی ہے۔ باب 7 شکایات کے زائلے کا طریقہ کار پیش کرتا ہے۔ قیمت اور بجٹ، بشمول تشخیص اور یونٹ کی شرحیں، باب 8 میں پیش کی گئی ہیں۔ باب 9 SRMP کے لیے M&E کے نظام کو پیش کرتا ہے۔ اکرم واہ ایک "پائلٹ" کے طور پر غیر رسمی آبادکاروں کے ساتھ نمٹنے کے مجموعی طور پر دوبارہ آبادکاری کے عمل کے بارے میں GoS کو مطلع کریں گے اور بعد میں پورے صوبے میں تجربے کا استعمال کریں گے۔

## باب 2 AED2 میراث، منصوبے کا اثر اور بنیادی خط

### 2.1 تعارف

یہ باب اپریل 2022 میں ہونے والی مستعدی کے مقاصد، طریقہ کار اور مردم شماری / سروے کے مقاصد کو بیان کرتا ہے۔ سب سے پہلے، ROW کی پہلی 100 کلومیٹر لمبائی کے لیے AED کا اثر، اس کے بعد متاثرہ افراد کے سماجی و اقتصادی پروفائلز کا ایک مختصر جائزہ۔ گھرانوں کو پیش کیا جاتا ہے۔ اس باب میں ROW کی بقیہ 16 کلومیٹر لمبائی کا وسیع اثرات کا جائزہ اور منصوبے کی تعمیر کے لیے مستقبل میں زمین لینے کی تفصیل بھی پیش کی گئی ہے۔ آخر میں، مجموعی تشخیص کی بنیاد پر، باب وسیع طور پر متاثرہ افراد کی چار اقسام کی نشاندہی کرتا ہے جو معاوضے، امداد، دوبارہ آبادکاری / رہائشی اپ گریڈ، اور ذریعہ معاش کے اہل ہیں۔

### 2.2 AED2 پر مستعدی - مقاصد اور طریقہ کار

ڈیوڈ پبلسٹس ٹیم (DDT) مقامی ماہرین، SIDA ہیڈ کوارٹر کے عہدیداروں اور AWB کے فیلڈ اسٹاف پر مشتمل تھی۔ اس عمل میں شامل تھے (a) اکرم واہ پروجیکٹ کی دستاویزات کا ڈیک جانرہ؛ (b) متعلقہ اسٹیک ہولڈرز کے ساتھ مشاورت، بشمول AED سے متاثرہ افراد؛ (c) AED گھرانوں کے فیلڈ وزٹ اور انٹرویوز؛ (d) کمیونٹی کی سطح کا اجلاس؛ (d) AED اثرات پر سروے کے اضافی ڈیٹا کا استعمال۔ جبکہ AED صف بندی کے 100 کلومیٹر پر رک گیا، DDT نے RoW میں پورے 116 کلومیٹر تک تمام اثاثوں کا احاطہ کیا۔

مناسب مستعدی کا مقصد 116 کلومیٹر ROW میں قبضے کی موجودہ حیثیت کو قائم کرنا تھا، جس میں AED کے بعد متاثرہ AED گھرانوں کی حیثیت، نقل مکانی، اور دوبارہ آبادکاری، دوران کی رہائش اور معاش پر اثرات اور کوئی بھی دیگر بقایا مسائل شامل ہیں۔ DD میں استعمال ہونے والے سروے کے سوالنامے اور چیک لسٹ (ملحقہ 1 دیکھیں) نے DDT کو رہنمائی فراہم کی۔

DD کا ایک اہم مقصد اکرم واہ کی 100 کلومیٹر لمبائی کے ساتھ AED سے متعلق تمام متعلقہ حقائق کی چھان بین اور تصدیق کرنا تھا اور AED سے پیدا ہونے والے نقل مکانی اور دوبارہ رہائش کے مسائل کو حل کرنے کے طریقوں کی جانچ کرنا تھا۔ ریٹروکوشن کے طور پر، زیادہ تر متاثرہ گھرانوں کے لیے AED کے بعد انونٹری کے ڈیٹا کو دوبارہ بنایا گیا۔ پراجیکٹ ایریا میں، جو لوگ ROW کے ساتھ رہتے ہیں وہ تمام غیر رسمی آبادکار / ہاؤسنگ اور کاشتکاری کے لیے سرکاری زمینوں پر قبضہ کرنے والے / اور یا آمدنی کے دیگر ذرائع جیسے کہ نہر کی صف بندی کے ساتھ چھوٹے کاروبار (مثلاً کیوسک) ہیں۔ AED کے بعد، AED سے متاثر ہونے والے دو تہائی سے زیادہ لوگوں نے ROW کے اندر یا اس سے ملحقہ دستیاب جگہ پر اپنے مکانات / مکانات کو دوبارہ آباد کیا اور دوبارہ تعمیر کیا۔

116 کلومیٹر لمبائی پر تمام AED متاثرہ گھرانوں کی مکمل گنتی، ان کی موجودہ نقل مکانی کی حیثیت کے ساتھ، مقامات سمیت، اپریل 2022 میں شروع کی گئی تھی۔ اس طرح تیار کردہ تمام غیر رسمی آبادکاروں / تہاؤزات کی فہرست میں متاثرہ گھرانوں کی تعداد، ڈھانچے کی تفصیل، اقسام شامل ہیں۔ اور متاثرہ علاقے (sqft)۔ حتمی انونٹری کو AED لوگوں کے ساتھ شیئر کیا گیا تاکہ اس کی قانونی حیثیت کو قائم کیا جاسکے اور مستقبل میں کسی بھی قیاس آرائی کو کم کیا جاسکے، اور بعد میں AWB اور SIDA سے اس کا جائزہ لیا اور تصدیق کی گئی۔ مردم شماری کے ساتھ ساتھ اسٹیک ہولڈرز کا اجلاس / FGDs نے اس بات کی تصدیق کی کہ پروجیکٹ کے علاقے میں کوئی مقامی لوگ نہیں ہیں۔



## AED 2.3 کا اثر: تجزیہ اور نتائج

### AED 2.3.1 گھرانوں کی تعداد

AED کی وجہ سے ROW (COI شامل) سے گھرانوں کی بڑے پیمانے پر نقل مکانی ہوئی۔ جیسا کہ جدول 2.1 سے ظاہر ہے، کل 1,246 گھرانے۔ رہائشی اور تجارتی دونوں۔ AED کی مسامری سے متاثر ہوئے۔ رہائشی ڈھانچے میں عام طور پر رہنے کے کمرے، برآمدہ، باورچی خانے اور بیت الخلاء شامل تھے۔ تجارتی ڈھانچے کی دکانیں، ہسٹک کے کنارے ہوٹل/ چائے کے اسٹالز، اور اسٹورز۔ دیگر متاثرہ ڈھانچے میں باؤنڈری وائر، گئیس، مویشیوں کے شیڈ وغیرہ شامل ہیں، جو اوپر بیان کردہ تفصیلی فہرست میں بھی درج ہیں۔ سب سے زیادہ اثر (84%) رہائشی ڈھانچے پر پڑا، جنہیں AED آپریشنز کے بعد مسامر کر دیا گیا اور/یا ناقابل رہائش کم کر دیا گیا۔

### جدول 2.1: AED سے متاثرہ کل HHs

قسم	نمبر HHs / یونٹ	نمبر APs	%
رہائشی	1050	6300	84.2
کمرشل	89	534	7.1
دیگر ڈھانچے	107	642	8.5
ٹوٹل	1246	7476	100

ماخذ: ڈی ڈی سروے (اپریل 2022)

جدول 2.2 اثرات کی ڈگری کے حوالے سے تفصیلات پیش کرتا ہے۔ کل AED 1,246 گھرانوں میں سے، 1,139 (91%) نے اہم اثرات کا تجربہ کیا (یعنی 30% سے زیادہ ڈھانچے کا نقصان)۔ معمولی اثرات میں دیگر ڈھانچے جیسے باؤنڈری وائر، مویشیوں کے شیڈ وغیرہ شامل تھے۔

### جدول 2.2: AED سے متاثرہ کل HHs

ساخت کی قسم	اہم اثر (30% سے زیادہ) HHs کی تعداد	معمولی اثرات کی تعداد (30% سے کم) HHs کی تعداد (دوسرے ڈھانچے)	کل
رہائشی گھرانے	1050	97	1147
کمرشل پنشن/کیوسک	89	10	99
کل	1139 (91%)	107 (9%)	1,246 (100%)

ماخذ: ڈی ڈی سروے (اپریل 2022)۔

### 2.3.2 ساخت کی اقسام

پروجیکٹ کے علاقے میں، صف بندی کے ساتھ ڈھانچے کو مندرجہ ذیل پانچ زمروں میں درجہ بندی کیا گیا ہے۔ یہ زمرے CAP کے تحت نقد معاوضے کے لیے تشخیص کے مقاصد

کے لیے الگ اور اہم ہیں۔ یہ تصاویر اور مختصر وضاحت کے ساتھ واضح ہیں۔

(i) کچے کی جھونپڑی (تکھے اور بانس کی چھڑیوں سے بنی) جسے آسانی سے ہٹا کر دوبارہ جوڑا جاسکتا ہے۔

(ii) کچا گھر (مٹی کی جھونپڑی جس کی چھت تکھے/پتے سے بنی ہوئی ہے)، قدرے بہتر اور کچے کی جھونپڑی پر اپ گریڈ

(iii) اینٹوں اور سینٹ سے بنا نیم کچا گھر، لیکن نامکمل اور/یا ناقص معیار

(iv) کچا گھر (مکمل طور پر اینٹوں سے بنا ہوا)

(v) چھوٹی تجارتی دکانیں/کیوسک۔



نہر کے کنارے کچے کی جھونپڑی



نیم کچا گھر



نہر کے کنارے کچا گھر

دکان

AED کے عمل میں، پکایا نیم پکا رہائشی ڈھانچے کو منہدم کر دیا گیا تھا جبکہ کچے کی جھونپڑیوں کو عارضی طور پر ROW سے باہر منتقل کیا گیا تھا، صرف AED کی کارروائیوں کے رکنے کے بعد واپس آنے کے لیے۔ دیگر متعلقہ ڈھانچے (مثلاً باڑ، مویشیوں کے قلم، بیرونی مکانات) کو بھی منہدم کر دیا گیا۔ اسی طرح تمام پکا اور نیم پکا تجارتی ڈھانچے کو منہدم کر دیا گیا۔ دکانوں/کیوسک کو مالکان نے منتقل کیا اور بعد میں واپس آ کر اپنے کاروبار کو دوبارہ قائم کیا۔

### 2.3.3 اقسام کے لحاظ سے متاثرہ ڈھانچے کی تعداد

جدول 2.3 اقسام سے متاثرہ ڈھانچے کی تعداد کا مکمل خلاصہ فراہم کرتا ہے۔ AED کے دوران کل 3,159 ڈھانچے متاثر/مسمار ہوئے ہیں۔ تقریباً تمام AED گھرانوں نے متعدد ڈھانچے کھو دیے۔ زیادہ تر کاروباری/تجارتی ڈھانچے جو عارضی ہیں ان کے مالکان نے منتقل کیے تھے۔

### جدول 2.3 اقسام سے متاثر ہونے والے ڈھانچے کی تعداد

تفصیل	قسم	ساخت کا نمبر	متاثرہ HHs کا نمبر
رہائشی ڈھانچے	پکا	194	63
	نیم پکا	2201	816
	کچا	278	171
<b>ذیلی ٹوٹل</b>		<b>2,673</b>	<b>1,050</b>
تجارتی ڈھانچے	پکا	28	8288
	نیم پکا	137	81
	کچا	1	1*
<b>ذیلی ٹوٹل</b>		<b>166</b>	<b>90</b>
دیگر-I (قابل حرکت نہیں جیسے مندر، چار دیواری، بنیا وغیرہ)	پکا	16	7
	نیم پکا	166	66 (15*)
	کچا	31	17 (8*)
<b>سب ٹوٹل</b>		<b>213</b>	<b>90</b>
دیگر-II (قابل حرکت، مثال کے طور پر کیوسک، ہاتھ/موٹر پمپ)	پکا	13	10
	نیم پکا	93	6
	کچا	1	
<b>ذیلی ٹوٹل</b>		<b>107</b>	<b>16</b>

1246	3159		کل
------	------	--	----

ماخذ: ڈی ڈی سروے (اپریل 2022)۔ نوٹ: (\*) گھرانوں کی دوہری گنتی کی نشاندہی کرتا ہے۔

#### 2.3.4 مت کی اقسام کے لحاظ سے ڈھانچے کا نقصان

AED ڈرائیو کے نتیجے میں 3,159 رہائشی ڈھانچے اور دیگر یونٹس کو نقصان پہنچا جنہیں 100 کلومیٹر ROW کے ساتھ منہدم اور/یا نقصان پہنچا۔ متاثرہ افراد میں سے، 99% بے زمین غیر رسمی آبادکار/تجاوزات کرنے والے ہیں (ٹیلی 2.4 دیکھیں)۔ یہ گھرانے غربت کا شکار اور کمزور ہیں، جن پر AED کے حالات نے مزید اضافہ کیا ہے۔ واضح طور پر، AED کا اثر "اہم" رہا ہے۔ چودہ (1%) متاثرہ گھرانوں نے ٹائل کے مالک ہونے کا دعویٰ کیا، جنہوں نے اس کے باوجود RoW زمین پر قبضہ کیا۔

#### جدول 2.4: AED گھرانوں کی خصوصیات

یونٹس کا نقصان	ساخت نمبر	%	مدتی حیثیت	نمبر	%
رہائشی	2,673	85	زمین کا مالک/ٹائل ہولڈر	14	1
کمرشل/دکانیں	166	5	لیز ہولڈر	01	0
دیگر تعمیرات	320	10	بے زمین غیر رسمی آبادکار/تجاوزات	1,231	99
<b>ٹوٹل</b>	<b>3159</b>	<b>100</b>	<b>ٹوٹل</b>	<b>1,246</b>	<b>100</b>

ماخذ: ڈی ڈی سروے (اپریل 2022)۔

#### 2.3.5 AED کے بعد کی نقل مکانی کی حالت

DDT نے AED کی نقل مکانی کے حوالے سے میدان میں تین مختلف منظر نامے دیکھے۔

- سب سے پہلے، AED بے گھر گھرانوں نے اپنے اثاثوں کو مستقل طور پر ROW سے باہر منتقل کیا۔
- دوسرا، دوسرے عارضی طور پر ROW سے باہر چلے گئے، اور AED کو روکنے کے بعد ROW پر واپس چلے گئے۔
- تیسرا، ROW پر کچھ گھرانے AED کی دھمکی کے باوجود منتقل نہیں ہوئے۔

DDT نے مندرجہ بالا تمام زمروں کو AED "بے گھر" سمجھا۔ AED کے دوران عوامی/کیونٹی انفراسٹرکچر کو منہدم نہیں کیا گیا۔ زیادہ تر تجارتی ڈھانچے/کیوسک کو مالکان نے منتقل کیا تھا۔ مجموعی طور پر، AED 1,246 گھرانوں میں سے، 1,070 (86%) AED کی نقل مکانی کے بعد منتقل یا منتقل ہوئے؛ باقی 176 (14%) حرکت یا شفٹ نہیں ہوئے۔ نقل مکانی کے منظر نامے پر مزید تفصیلات باب 5 (شکل 5.1) میں پیش کی گئی ہیں۔

#### 2.3.6 عوامی/کیونٹی ڈھانچے

انویٹری میں مختلف اقسام کے پکا/کچے ڈھانچے کے کل 101 یونٹ درج ہیں۔ مثال کے طور پر چھوٹے ٹی، پولیس چیک پوسٹ/اسٹیشن، اسکول/سیکیورٹی وال، گیس/کیبل لائنز، پاور لائنز، سیوریج، پیئڈ پمپ، لفٹ مشین۔ جو کہ پراجیکٹ کی لاگت کے ذریعے منتقل اور دوبارہ قائم کیا جائے گا۔ لہذا، یہ SRMP / CAP میں شامل نہیں ہیں۔

2.4 AED گھرانوں کی خصوصیات: ایک مختصر جائزہ

پروجیکٹ کے رقبے کی لمبائی تین اضلاع میں 132 گھنٹوں یا مقامی طور پر بیان کردہ دیہات پر محیط ہے۔ سیدھ کے ساتھ واقع ایک بڑا تناسب (80%) دیہی ہے۔ بقیہ 20% شہری یا نیم شہری ہے، جس میں فی گھرانہ اوسطاً 5.8 افراد ہیں۔ 4% سے زیادہ گھرانے خواتین کی سربراہی میں ہیں۔ متاثرہ AED گھرانے ROW پر بے زمین غیر رسمی آبادکار/تجاوزات کرنے والے ہیں، اور تمام گھرانوں میں سے تقریباً 90% کا تعلق خط غربت سے نیچے (BPL) ہے۔ ذات اور با ردا ری (بھی سچے biradari، لفظی معنی 'بھائی چارہ') - رشتہ داروں پر مبنی نظام دیہی برادریوں کے سماجی تانے بانے میں ایک اہم کردار ادا کرتا ہے اور پروجیکٹ کے علاقے میں ایک اہم سماجی اور تنظیمی قوت رہتا ہے۔ جدول 2.5 AED سے متاثرہ آبادی کی کچھ خصوصیات کا خلاصہ کرتا ہے۔

#### جدول 2.5: AED گھرانوں کی خصوصیات

گاؤں کا نمبر	HHs کا نمبر	مقام	HH ہیڈ	اوسط خاندانی سائز	خواندگی کی شرح
		دیہی (%) / نیم شہری (%)	مرد (%) / خواتین (%)	تعداد	مرد (%) / عورت (%)
132	1,246	80	95	5.8	36
		20	4.3		7

پاکستان میں قومی خواندگی کی شرح (یعنی 70% مرد اور 47% خواتین) کے مقابلے مجموعی طور پر خواندگی کی شرح کم ہے (36% مردوں اور 7% خواتین کے لیے)۔ گھرانوں کے سربراہان کے بنیادی پیشے کا شکار، مویشی پالنا، کاروبار/دکانیں اور یومیہ اجرت ہے۔ گھریلو اثاثے رہائشی/تجارتی ڈھانچے، چانوروں کے شیڈ، اور پنڈ پمپ اور دیگر زرعی آلات تک محدود ہیں۔ ذیل میں سماجی و اقتصادی پروفائلز کا ایک مختصر بیان پیش کیا گیا ہے۔ ایک مکمل مردم شماری/انویٹری والیم 2-اکرم واہ SRMP انویٹری (2022) میں دستیاب ہے۔

#### 2.4.1 سماجی-آبادیاتی پروفائلز

جدول 2.6 گھرانوں کے سماجی و آبادیاتی پروفائلز کو پیش کرتا ہے۔ ایک بڑی اکثریت (60.2%) ضلع حیدرآباد میں ہے۔ کل گھرانوں میں سے صرف 4.3% خواتین کی سربراہی میں ہیں۔ 90% کے قریب گھرانے غربت کی لکیر (BPL) سے نیچے ہیں۔

#### جدول 2.6: سماجی-آبادیاتی پروفائلز

ضلع	HHS کی تعداد	HH کے سربراہ (نمبر)	جنسی طور پر لاگ	خواتین کی سربراہی	مغذو	بے زمین	اقلیتی	بنی پناہ
		(جنسی طور پر لاگ)						
حیدرآباد	750 (60.2%)	715 (59.9%)	35 (66.0%)	29 (63.0%)	475 (58.7%)	127 (42.6%)	600 (54.8%)	
ٹنڈو محمد خان	61 (4.9%)	57 (4.8%)	4 (7.5%)	4 (8.7%)	50 (6.2%)	32 (10.7%)	60 (5.5%)	
بدین	435 (34.9%)	420 (35.2%)	15 (27.8%)	13 (28.3%)	284 (35.1%)	139 (46.6%)	3435 (39.7%)	
کل	1246 (100%)	1192 (95.7%)	54 (4.3%)	46 (3.7%)	809 (64.9%)	298 (23.9%)	1095 (87.9%)	

ماخذ: ڈی ڈی سروے (اپریل 2022)

#### 2.4.2 خاندانی سائز اور صحتی ساخت

اوسط خاندان کا حجم فی گھرانہ 5.6 ہے، جس میں مرد اور خواتین ارکان کا تناسب بالترتیب %52 اور %48 ہے (ٹیبیل 2.7)۔

### جدول 2.7: خاندانی سائز اور صنفی ساخت

ضلع	اوسط خاندانی سائز (نمبر)	صنفی ساخت (%)	
		مرد	خواتین
حیدرآباد	5.5	51.7	48.3
ٹنڈو محمد خان	5.8	53.2	46.8
بدین	5.6	52.4	47.6
ٹوٹل	5.6	52.0	48.0

ماخذ: ڈی ڈی سروے (اپریل 2022)

### 2.4.3 جنس کی الگ الگ عمری تقسیم

1,246 گھرانوں میں کل متاثرہ آبادی 6,900 ہے۔ جدول 2.8 آبادی کی صنف کے لحاظ سے عمری تقسیم کو پیش کرتا ہے۔ دونوں جنسوں (1-15 سال) کی نوجوان آبادی کا ایک بڑا فیصد (38%) ہے۔ تقریباً 38% آبادی کا تعلق دونوں جنسوں کے لیے معاشی طور پر پیداواری عمر کے خطوط (15-45 سال) سے ہے، جس میں خواتین کی نمائندگی صرف %13.5 ہے۔

### جدول 2.8: جنس کی الگ الگ عمری تقسیم

نمبر	عمر کا خطوط	دونوں جنسوں	صنفی علیحدگی (%)	
			مرد	خواتین
1	15-1 سال	37.9	18.0	19.9
2	>15-25 سال	28.9	20.5	8.4
3	>25-35 سال	3.7	1.2	2.5
4	>35-45 سال	5.3	2.7	2.6
5	>45-55 سال	7.9	1.1	6.8
6	>55-65 سال	7.5	3.0	4.5
7	65 سال سے اوپر	8.8	5.4	3.4

48.0	52.0	100	نوٹس
------	------	-----	------

ماخذ: ڈی ڈی سروے (اپریل 2022)۔

#### 2.4.4 خواندگی کی شرح

مجموعی طور پر خواندگی کی شرح 26% ہے، جب کہ مرد اور خواتین اراکین کی شرح خواندگی بالترتیب 36% اور 8% ہے۔ صنفی طور پر الگ الگ تعلیمی تفصیلات جدول 2.9 میں ہیں۔

#### جدول 2.9: جنس کے لحاظ سے تعلیمی سطح

تعلیمی اراکین	مرد (n=2351)	عورت (n=2057)	مجموعی طور پر (n=4408)
حصول/خواندگی	225 (5.1%)	85 (1.9%)	310 (7.0%)
ترتیری	336 (7.6%)	128 (2.9%)	464 (10.5%)
ثانوی	826 (18.7%)	786 (17.8%)	1612 (36.6%)
پرائمری	964 (21.9%)	1058 (24.0%)	2022 (45.9%)
اسکو میں نہیں گیا تھا۔			

ماخذ: ڈی ڈی سروے (اپریل 2022)

#### 2.4.5 HHs میں بالغ اراکین کا پیشہ وارانہ پیشہ

جدول 2.10 میں مردوں اور عورتوں کے بڑے پیشوں کی فہرست دی گئی ہے جیسا کہ حالیہ سروے کے دوران رپورٹ کیا گیا ہے۔ جیسا کہ واضح ہے، دو تہائی مردوں نے مزدوری/روزانہ اجرت کو اہم پیشے کے طور پر رپورٹ کیا، اس کے بعد کاشتکاری (11.3%) اور کاروبار/دکانیں (7.3%)۔ خواتین کے معاملے میں، 43% نے گھریلو کام کو اہم پیشے کے طور پر بتایا، جب کہ 26% اور 22% نے بتایا کہ پانی لانا اور لکڑیاں جمع کرنا اہم پیشے ہیں۔

#### جدول 2.10: جنس کے لحاظ سے اہم پیشے

بڑا پیشہ	مرد	بڑا پیشہ	عورت	
نمبر	%	نمبر	%	
کاشتکاری	146	11.3	774	43.1
موبیلیٹی پالنا	41	3.1	115	6.4
کاروبار/دکانیں	95	7.3	10	0.6
سرکاری ملازمت	53	4.1	39	2.2

25.8	462	پانی لانا	7.0	91	نجی ملازمت
21.6	387	ایندھن کی لکڑی جمع کرنا	66.9	874	مزدوری/ روزانہ اجرت
0.4	7	دیگر (کھیتی باڑی)	0.4	5	بیرون ملک (اگر کوئی رکن ہے)
100	1794		100%	1307	ٹوٹل

ماخذ: ڈی ڈی سروے (اپریل 2022)

## 2.4.6 گھرانوں کے سربراہان کی ماہانہ اوسط آمدنی

گھریلو آمدنی روزی روٹی اور گھریلو بہبود کی پیمائش کے لیے ایک اہم اشارے فراہم کرتی ہے۔ تقریباً 84% گھرانوں کی ماہانہ آمدنی 25,000 PKR سے کم ہے، جو کہ 2022 میں حکومت کی طرف سے مقرر کردہ کم از کم اجرت پر مبنی نوٹیفائیڈ آفیٹل غربت کی لکیر (OPL) کے برابر ہے۔ ایسی آمدنی والے گھرانوں کو 'کمزور' گھرانوں میں شمار کیا جاتا ہے۔ (ٹیبل 2.11)۔

## جدول 2.11: گھرانوں کے سربراہان کی اوسط ماہانہ آمدنی

نمبر	انکم بریکٹ (PKR)	HHs کی تعداد	HHs (%)
1	10000 تک	540	43.3
2	>10000-25000	506	40.6
3	>25000-30000	21	1.7
4	>30000-40000	70	5.6
5	>40000-50000	64	5.1
6	>50000	45	3.6
	ٹوٹل	1246	100

ماخذ: ڈی ڈی سروے (اپریل 2022)

رہائشی ڈھانچے کے مالکان کی آمدنی کا نقصان عارضی طور پر نقل مکانی کی وجہ سے تھا کیونکہ انہوں نے AED آپریشنز میں رکاوٹ کی وجہ سے یومیہ مزدور کے طور پر آمدنی / اجرت کھوئی تھی۔ زمین سے آمدنی کے نقصان کا کوئی ثبوت نہیں تھا، کیونکہ ان کی حیثیت RoW پر بے زمین اور غیر رسمی آباد کاروں کی تھی۔ تاہم، متاثرہ کاروباروں کو رکاوٹ اور نقل مکانی کی وجہ سے آمدنی کے نقصان کا سامنا کرنا پڑا۔ مستقل کاروباری ڈھانچے کے مالکان کو آمدنی کے نقصانات کا سامنا کرنا پڑا جب کہ حرکت پذیر کاروباروں اور کیوسک نے اپنے کاروبار کو RoW سے آگے اسی یا قریبی جگہ پر دوبارہ قائم کیا۔ مجموعی طور پر، زیادہ تر گھرانوں کو اپنی روزی روٹی کا بڑا اور مستقل نقصان نہیں پہنچا۔ ذریعہ معاش کا اثر صرف منتقلی کی منتقلی کے دوران محدود اور عارضی تھا۔ لہذا، SRMP کا ہدف بحالی سے زیادہ روزی روٹی میں اضافہ ہے۔



## 2.5.2 بقیہ 16 کلومیٹر کی لمبائی اور مستقل کی زمین

### 2.5.1 دائرہ کار اور حیثیت

100 AED کلومیٹر پوائنٹ پر رک گیا۔ بقیہ 16 کلومیٹر (100-116 کلومیٹر) میں ایک اندازے کے مطابق 112 گھرانے ROW میں غیر رسمی آبادکاروں/تجاویزات کے طور پر ہیں، جو AED سے متاثر نہیں ہوئے۔ تاہم، حتمی ڈیزائن کے پیرامیٹرز اور تعمیراتی تقاضوں پر منحصر ہے، COI یا ROW کے آپریشنل علاقے کے اندر گھرانوں کے متاثر ہونے اور یا پروجیکٹ کی تعمیر کے دوران ہٹائے جانے کا امکان ہے۔

مندرجہ بالا کے علاوہ، ہائیڈرو لوک ڈھانچے کو تبدیل کرنے کے لیے مستقل زمین کے حصول یا ہر ڈھانچے کے لیے ممکنہ زمینی رقبہ کی وجہ سے نہر کے سرے لے کر دم تک بہت کم خاندان متاثر ہو سکتے ہیں۔ ابتدائی اعداد و شمار بتاتے ہیں کہ اس منصوبے کے لیے 119.47 ایکڑ زمین درکار ہو سکتی ہے۔ یہ اعداد و شمار اکرم واہ کے جزوی فزٹا بلٹی اسٹڈی کے دوران تیار کیے گئے تھے۔ SIDA تکنیکی ٹیم اب بھی مضبوطی سے مخصوص زمین کے پارسلوں کی نشاندہی نہیں کر سکتی جو مستقل حصول اراضی کے لیے درکار ہوں گے۔ نتیجے کے طور پر، اس مرحلے پر، نئی رجسٹرڈ زمینداروں کی صحیح تعداد کا تعین کیا جاسکتا ہے اور نئی متاثرہ گھرانوں کا۔ زمین کا اصل حصول ہر ہائیڈرو لوک ڈھانچے کے حتمی انجینئرنگ ڈیزائن پر مبنی ہوگا، اور پھر متاثرہ گھرانوں کی شناخت اور تصدیق کی ضرورت ہے۔

### 2.5.2 16 کلومیٹر ROW اور LA پیکٹ کے نقصانات کی فہرست

چونکہ ڈیزائن ابھی تک تیار نہیں ہے، اس مرحلے پر لینڈ امپیکٹ زون قائم کرنا ناممکن ہے، اور اس لیے باقی 16 کلومیٹر ROW کے لیے اثرات کی فہرست اور مردم شماری کا سروے کرنے سے قاصر ہے۔ لہذا، 16 کلومیٹر کی لمبائی کے ساتھ ایک وسیع تر کوریج اور سروے کیا گیا تا کہ ایک منظم مردم شماری/سروے کے سوائے کے ذریعے زیادہ سے زیادہ ممکنہ اثرات کو حاصل کیا جاسکے۔ یہ زیادہ تر لاگت کے مقصد کے لیے ہے۔ 315 فٹ ROW پر تمام گھرانوں کو، ملکیت/عنوانوں سے قطع نظر، تمام اقتصادی اور تجارتی سرگرمیوں سمیت، غور کیا گیا۔ جدول 2.12 ممکنہ نقصانات اور اثرات کی فہرست پیش کرتا ہے۔ جن اثرات کی نشاندہی کی گئی ہے وہ ممکنہ نقل مکانی اور آمدنی کے نقصان کے ساتھ رہائشی/تجارتی اور دیگر اقسام جیسے ڈھانچے کا نقصان ہیں۔ اس طرح، اس 16 کلومیٹر میں محیط ہر کوئی اصل میں متاثر نہیں ہوگا سوائے COI کے۔ تخفیف کی منصوبہ بندی کے حتمی اثرات کی تصدیق کے لیے انجینئرنگ ڈیزائن کو حتمی شکل دینے کے بعد حتمی تصدیقی سروے کیا جائے گا۔







### 3.3 خدشات اور تاثرات

میدان میں، ادارہ جاتی اسٹیک ہولڈرز، مقامی حکومتوں کے نمائندوں، سی ایس او/این جی اور مختلف لائن ایجنسیوں کے عہدیداروں کے ساتھ الگ الگ ملاقاتیں کی گئیں۔ میٹنگوں میں، بہت سے خدشات کا اظہار کیا گیا جن میں ہاؤسنگ/سٹرکچر کا نقصان، اثاثوں کی قدر رکھنے کے ہونے، اثاثوں کا معاوضہ، AED کی بیجہ سے روزگار کے دنوں کا نقصان، روزی روٹی کا نقصان، نقل مکانی کے لیے اضافی لاگت، دوبارہ آباد کاری، اور غیر یقینی صورتحال کا احساس۔ رہائش اور آباد کاری کے حوالے سے۔ جدول 3.2 میں کچھ اہم خدشات کی فہرست دی گئی ہے۔

### جدول 3.2: SIDA کی طرف سے فراہم کردہ خدشات اور جوابات

Sr.#	خدشات/فیڈ بیک منجانب امیدوار	SIDA کے جوابات (خلاصہ)
1	AED آپریشنز کے دوران کوئی مدد فراہم نہیں کی گئی۔ ہم اپنے مکانات کی تعمیر نو کیسے کر سکتے ہیں بغیر کسی مدد کے اور اپنے نقصانات اور اپنے گھروں کو ہونے والے نقصانات کا معاوضہ۔	SIDA گھروں کی تعمیر نو کے لیے سندھ حکومت کی طرف سے فراہم کردہ فنڈز سے AED گھرانے کو معاوضہ دے گا۔
2	اسی ڈی کے بے گھر گھرانوں کی اپنی کوئی زمین نہیں ہے۔ جیسا کہ آپ دیکھ رہے ہیں، ہم میں سے بہت سے لوگ پہلے ہی پٹے پر واپس آچکے ہیں (یعنی، RoW)۔ ہمیں دوبارہ آباد ہونا چاہیے یا جہاں ہم ہیں وہاں رہنے کی اجازت دینی چاہیے۔	SIDA سرکاری زمین پر غیر رسمی/ AED گھرانوں کو دوبارہ آباد کرنے کے لیے حکومت سندھ کے ساتھ کام کر رہا ہے۔ مزید معلومات فراہم کی جائیں گی جب ہم پروجیکٹ کی تیاری کے کام میں پیشرفت کریں گے۔
3	ہمیں AED کی طرف سے منہدم کیے گئے اپنے مکانات کی تعمیر نو کے لیے فوری مدد کی ضرورت ہے۔ ہم غریب ہیں اور روزمرہ زندگی گزار رہے ہیں۔ ہمیں اپنے خاندان کی کفالت کے لیے نقد رقم اور نوکری کی ضرورت ہے۔	SIDA آپ کے نقصانات کے لیے نقد معاوضہ فراہم کرے گا تاکہ آپ اپنے مکانات دوبارہ تعمیر کر سکیں۔ پروجیکٹ کی تعمیر کے دوران روزگار اور روزی روٹی اور مکانی کے لیے تربیت سمیت دیگر اضافی مدد ملے گی۔
4	معاوضہ منصفانہ ہونا چاہیے اور جلد از جلد فراہم کیا جانا چاہیے۔ کمزور خواتین کو مزید مدد اور مدد ملنی چاہیے۔	یہ منصوبہ کمزور گھرانوں اور غربت کی لکیر کے نیچے رہنے والوں پر خصوصی توجہ دے گا۔
5	پروجیکٹ کے ڈیزائن میں لوگوں کو ہنر کے کنارے نہلانے، نہانے اور جانوروں کی چوٹیوں تک رسائی کی اجازت دینی چاہیے۔	ملحقہ کمیونٹی کے لیے دھونے کے لیے مناسب جگہوں اور جانوروں کی چوٹیوں کے لیے مناسب جگہوں کی نشاندہی کی جائے گی۔
6	پروجیکٹ کا علاقہ بہت غریب اور پسماندہ ہے۔ تربیت کے ذریعے معاش کی بہتری کے لیے پروگرام ہونے چاہئیں جیسے کہ پیشہ ورانہ اداروں یا مراکز میں۔	متاثرہ افراد کو روزگار تربیت اور کمیونٹی سپورٹ پروگرام کے ذریعے مدد فراہم کی جائے گی۔
7	AED کے دوران متاثرہ دکانوں/کاروباروں کو نقصان پہنچا ہے۔ انہیں اپنے خاندانوں کی کفالت کے لیے بینکوں پر اپنا کاروبار دوبارہ شروع کرنے کی اجازت دی جائے۔	منصوبے میں کھوئے ہوئے ڈھانچے کے معاوضے کی فراہمی ہوگی اس کے علاوہ اضافی مدد فراہم کی جائے گی۔

### 3.4 SRMP کا انکشاف

اس SRMP کی اہم خصوصیات، بشمول CAP، اسٹیک ہولڈرز کی مشاورتی میٹنگوں اور فیملڈ لیول ڈیولپمنٹ سروس کے دوران پہلے ہی ظاہر کر دی گئی ہیں۔ ورلڈ بینک کی طرف سے منظوری کے بعد مکمل انکشاف اور وسندگی میں ایک مختصر مددگار شکر کی شکل میں کیا جائے گا۔ مددگار AED اور دیگر متاثرہ خاندانوں کو ان کے حقوق سے آگاہ کرنے کے قابل بنائے گا۔ معاوضے/بازآباد کاری اور سماجی کی امداد کے یونٹ کی شرح، اور ادائیگی کے طریقہ کار اور طریقہ کار بشمول شکایات کے ازالے کے طریقہ کار۔ SRMP اور وسندگی میں

بروشر SIDA / AWBs کے دفاتر، ضلعی حکومت کے دفاتر اور ویب سائٹس پر سرکاری عوامی دستاویز کے طور پر دستیاب کرایا جائے گا۔ سے WB کی ویب سائٹ پر بھی پوسٹ کیا جائے گا۔

### SRMP 3.5 کے نفاذ کے دوران مشاورت

سروس کے دوران ROW کے آبا دکاروں اور مقامی کمیونٹیوں کے ساتھ اسٹیک ہولڈرز کی مشاورت کی گئی۔ میٹنگوں میں SIDA، AWB کا عملہ اور مقامی انتظامیہ کے اہلکار / لائن ایجنسیاں شامل تھیں (تیمبل 3.1 دیکھیں)۔ SIDA / AWBs کا عملہ CAP، روزی روٹی بڑھانے اور RAP کو اپ ڈیٹ کرنے اور عمل درآمد کے دوران اہم پروجیکٹ سرگرمیوں میں متاثرہ لوگوں اور آبا دکاروں کو مزید شامل اور مشغول کرے گا۔ SIDA سماجی ماہر AWB کے عہدیداروں کے ساتھ کمیونٹی کی شمولیت اور مشاورت کے لیے خصوصی اقدامات کریں گے۔

اس کے علاوہ، AWB اپنے فیملڈ آفس کے ذریعے پراجیکٹ کے نفاذ کے لیے سماجی تیاری اور تیاری کے حصے کے طور پر پہلے سے تہیاری سرگرمیوں کا ایک سلسلہ شروع کرے گا۔ ان مشاورت اور شرکت کی سرگرمیوں میں متاثرہ افراد اور دیگر اسٹیک ہولڈرز شامل ہوں گے۔ مثال کے طور پر، انویٹری کو اپ ڈیٹ کرنے، گھریلو منتقلی کے اختیارات کے بارے میں فیصلے، اور روزی روٹی پروگرام جیسی سرگرمیوں میں۔ مجموعی طور پر، مشاورت کا مقصد متاثرہ گھرانوں اور مقامی کمیونٹیوں کو SRMP / CAP کے نفاذ کے عمل میں شامل کرنا ہوگا۔

## کباب 4: قانونی فریم ورک، استحقاق کی پالیسی اور میٹریکس

### 4.1 دائرہ کار اور مقاصد

یہ باب AED گھرانوں کے لیے معاوضے اور دوبارہ آباد کاری/ ہاؤسنگ اپ گریڈ اور اکرم واہ میں زمین کے حصول اور ذریعہ معاش اور دوبارہ آباد کاری کے لیے پالیسی فریم ورک پیش کرتا ہے۔ یہ زمین کے حصول کے لیے موجودہ قانونی فریم ورک اور اس کی ناکافیوں کا مختصر جائزہ لیتا ہے اور WB پالیسی کے معیارات اور تقاضوں کی تعمیل کرنے کے لیے معاوضے، دوبارہ آباد کاری اور روزی روٹی پروگرام کے لیے اضافی اقدامات تجویز کرتا ہے۔ خلاصہ یہ کہ اس باب میں بیان کردہ پالیسی فریم ورک اکرم واہ پراجیکٹ میں زمین کے حصول اور دوبارہ آباد کاری کے حوالے سے استحقاق میٹریکس کی بنیاد بناتا ہے۔

### 4.2 LA ایکٹ (1894) اور گیس

پاکستان میں، "عوامی مقصد" کے منصوبے کے لیے زمین کے حصول کو کنٹرول کرنے والے قانون اور ضوابط 1894 / ترمیم شدہ لینڈ ایکویزیشن (LA) ایکٹ ہے۔ LA ایکٹ زمین کے حصول کے عمل اور معاوضے کی ادائیگیوں کو صرف حاصل شدہ زمینوں کے نامحدود یا رجسٹرڈ مالکان کو منظم کرتا ہے۔ غیر ناسٹیل یا غیر رسمی آباد کار/تجاوزات ایکٹ میں شامل نہیں ہیں۔ اگرچہ، ایکٹ حصول اور معاوضے کے لیے تفصیلی طریقہ کار کا تعین کرتا ہے، لیکن یہ تمام متاثرہ افراد کی بحالی اور بحالی تک تو سبج نہیں کرتا، قطع نظر عنوانات سے۔ 1894 ایکٹ ایک پیچیدہ قانونی آگے ہے، جس میں 55 سیکشنز شامل ہیں۔ مثال کے طور پر، ایریا کی اطلاعات اور سروے، حصول، معاوضہ اور ایوارڈز کی تقسیم، تنازعات کا حل، جرمانے اور چھوٹ۔ پراجیکٹ کے ماضی کے تجربات سے پتہ چلتا ہے کہ نوٹیفیکیشن سے رجسٹرڈ مالکان کو معاوضہ دینے میں 12 سے 18 ماہ کا وقت لگتا ہے۔ مزید برآں، ایکٹ کے تحت معاوضہ کے اقدامات نقل مکانی کے بعد کے حالات میں لوگوں کی مساوی یا بہتر زندگی کی حیثیت فراہم کرنے کے لیے ناکافی ہیں۔ اس کے برعکس، IROP 4.12 حفاظتی پالیسیوں کو جسمانی نقل مکانی (منقلی، رہائشی زمین کا نقصان، یا پناہ گاہ کا نقصان) اور اقتصادی نقل مکانی (زمین، اثاثوں، اثاثوں تک رسائی، آمدنی کے ذرائع، یا ذریعہ معاش کے نقصان) کی صورت میں مدد کی ضرورت ہوتی ہے۔ (منصوبے کی ترقی کے حصول کے نتیجے میں اس حقیقت سے قطع نظر کہ اس طرح کے نقصانات بحال یا جزوی، مستقل یا عارضی ہیں۔ پراجیکٹ ڈویلپمنٹ سے متاثر ہونے والے غیر رسمی آباد کاروں/تجاوزات کی بحالی کے لیے صوبے یا ملک میں کوئی قانونی فریم ورک یا پالیسی نہیں ہے تاہم، اس منصوبے نے ایک آباد کاری پالیسی فریم ورک (RPF) تیار کیا ہے، جسے SIDA پروجیکٹ کے تحت مستقبل میں زمین کے حصول اور دوبارہ آباد کاری کی رہنمائی کے لیے منظور کیا گیا ہے۔ IROP 4.12 WBRPF پالیسی کی تعمیل کرتا ہے۔

### 4.3 IR 4.12 OP کے ساتھ تعمیل

SRMP ورلڈ بینک 4.12 OP کے مطابق تیار کیا گیا ہے۔ IR 4.12 OP اس بات کی حوصلہ افزائی کرتا ہے کہ کسی بھی زمین کو جن منصوبوں کے لیے اس کی مالی اعانت کی ضرورت ہو، مارکیٹ ویلیو کی بنیاد پر نفاذ کرائی عمل کے ذریعے حاصل کی جائے، بشمول آزادانہ طور پر پیشگی پبلک نوٹس، ٹیک نیٹی کے ساتھ گفت و شنید اور اپیل کے حقوق۔ قانون کے تحت مامور ڈومین کے ذریعے قبضے کو صرف ایک آخری وسائل کے طور پر قبول کیا جاتا ہے، اور ایک بار جب تمام متبادل ختم ہو جاتے ہیں۔ لہذا، عالمی بینک کی مالی اعانت کے اہل ہونے کے لیے، اکرم واہ میں شروع کیے جانے والے عمل کو IR 4.12 OP پالیسی کے رہنما خطوط پر عمل کرنا چاہیے۔ اس کے مطابق، اکرم واہ میں زمین کی اضافی ضروریات کو بنیادی طور پر گفت و شنید کے ذریعے پورا کرنے کی توقع ہے (دیکھیں RF:5.3 / (for Future LARAP) SRMP نے IR 4.12 OP کی دیگر ضروریات کی تعمیل

کرنے کی کوشش کی ہے اور یہ منصوبے کے لیے معاوضے اور دوبارہ آباد کاری کے میٹریکس میں ظاہر ہوتے ہیں۔

#### 4.4 اکرم واہ معاوضہ اور دوبارہ آباد کاری کا حقدار میٹریکس

اکرم واہ کا استحقاق میٹریکس متاثرہ افراد اور ان کے نقصانات کی چاروں اقسام کا احاطہ کرتا ہے۔ ان میں شامل ہیں (i) پہلے 100 کلومیٹر میں RoW میں AED سے متاثرہ گھرانے: (ii) پچھلے 16 کلومیٹر میں غیر AED گھرانے: (iii) پوری 116 کلومیٹر لمبائی کے لیے COI میں پروجیکٹ سے متاثرہ اثاثے: اور (iv) زمین پر قبضے کی ہیڈ سے ROW سے باہر متاثر ہونے والے گھرانے (مثیل 2.14 دیکھیں)۔ منصوبے کے تحت ہونے والے نقصانات کے لیے نقد معاوضہ استحقاق ہے تاہم، ہاؤسنگ گرانٹس اور دیگر الاؤنسز اضافی امداد ہیں جن کا مقصد غریبوں کی رہائش کی ضروریات کو دوبارہ قائم کرنا ہے۔ نقد، اضافی الاؤنسز/ امداد اور روزی روٹی سپورٹ اور بڑھانے کے پروگراموں کے امتزاج سے توقع کی جاتی ہے کہ پروجیکٹ کی مداخلت کے نتیجے میں متاثرہ لوگوں کو ان کی مجموعی سماجی و اقتصادی حالت کو دوبارہ قائم کرنے اور بہتر بنانے میں مدد ملے گی۔ جدول 4.1 اکرم واہ کے معاوضے اور دوبارہ آباد کاری میٹریکس کو بیان کرتا ہے۔

#### جدول 4.1 اکرم واہ معاوضہ اور استحقاق میٹریکس

زمرہ	گمشدہ اثاثوں کے لیے معاوضہ	الاؤنس	اضافی امداد گرانٹ/سرومز
	A. پہلے 100 کلومیٹر میں RoW میں AED متاثر ہوا۔		
رہائشی ڈھانچے کا مالک (تمام اقسام)	متاثرہ ڈھانچے کے لیے متبادل لاگت (قسم کے لحاظ سے) کی بنیاد پر نقد معاوضہ	ایک وقتی نقل مکانی یا نقل و حمل الاؤنس @ PKR10,000، علاوہ نقل مکانی الاؤنسز @ PKR25,000۔	-
تجارتی ڈھانچے کا مالک (تمام اقسام)	متاثرہ ڈھانچے کے لیے متبادل لاگت (قسم کے لحاظ سے) کی بنیاد پر نقد معاوضہ	ایک بار کارٹرانسپورٹیشن الاؤنس @ PKR10,000، نیز روزی روٹی کی بجائی @ PKR25,000۔	-
معمولی ڈھانچے کا مالک	متاثرہ ڈھانچے کے لیے متبادل لاگت (قسم کے لحاظ سے) کی بنیاد پر نقد معاوضہ	معمولی ڈھانچوں کو ہٹانے کے لیے ایک وقتی ٹرانسپورٹیشن الاؤنسز (حقیقی قیمت کی بنیاد پر کیس کے لحاظ سے) تعیین کیا جائے گا۔	-
بی بی ایل کے تحت غریب گھرانے (ایچ ایچ)	متاثرہ ڈھانچے کے لیے متبادل لاگت (قسم کے لحاظ سے) کی بنیاد پر	ایک وقتی ٹرانسپورٹیشن الاؤنس @ PKR10,000، علاوہ نقل مکانی الاؤنسز @ PKR25,000، اور غربت الاؤنسز @ PKR25,000۔	-



کمزور گھرانے	متاثرہ ڈھانچے کے لیے متبادل لاگت (قسم کے لحاظ سے) کی بنیاد پر	نقد معاوضہ @PKR 10,000 - نقل مکانی الاؤنس @ PKR 25,000، غربت الاؤنس @PKR 25,000 اور کمزوری الائونس @PKR 25,000 -
کچا ہٹ	-	RoW ہاؤسنگ کی اجازت قطار ہاؤسنگ گراؤنٹ روزی روٹی میں اضافہ۔
نیم پکا ہاؤس	-	RoW ہاؤسنگ کی اجازت قطار ہاؤسنگ گراؤنٹ روزی روٹی میں اضافہ۔

### نوٹس اور اضافی وضاحتیں:

1. فرسودگی کے اخراجات کو چھوڑ کر، متبادل لاگت کی بنیاد پر کھوئے ہوئے اثاثے کی تشخیص۔ متبادل لاگت کا حساب مختلف انڈیکس کا استعمال کرتے ہوئے اور سب سے زیادہ مناسب انڈیکس لیتے ہوئے لگایا گیا تھا۔ زیادہ تر گھرانوں نے جزوی طور پر اپنے مکانات RoW کے قریب وجوہ میں محفوظ شدہ مواد کا استعمال کرتے ہوئے دوبارہ تعمیر کیے ہیں۔ نقد معاوضہ اور الاؤنس ان کے نئے مکانات کی تعمیر نو کے لیے استعمال کیے جائیں گے۔
2. ٹرانسپورٹ الاؤنس کا حساب نیم پکا گھر سے پچائے گئے مواد کو استعمال کرنے اور جزوی طور پر دوبارہ تعمیر کرنے کے لیے تھوڑی دوری پر مواد کی نقل و حمل سے منسلک اصل اخراجات کا تخمینہ لگا کر لگایا گیا تھا۔
3. جبری نقل مکانی کے صدمے اور تکلیف کی تلافی کے لیے نقل مکانی الاؤنس ایک ماہ کی معیاری کم از کم اجرت (PKR 25,000) کے برابر ہے۔ یہ اوسط HHH ماہانہ آمدنی کے دو گنا کے برابر ہے۔ موجودہ مقامی حالات کو مد نظر رکھتے ہوئے سندھ PoE کی طرف سے یہ ایک مناسب رقم سمجھا گیا۔
4. غربت الاؤنس: HH کی بھاری اکثریت غریب ہے اور اس طرح غریب لوگوں پر پڑنے والے اضافی اثرات کی تلافی کے لیے انہیں ایک ماہ کی اضافی معیاری کم از کم اجرت (PKR 25,000) ملے گی۔ موجودہ مقامی حالات کو مد نظر رکھتے ہوئے سندھ PoE کی طرف سے یہ ایک مناسب رقم سمجھا گیا۔
5. خواتین/بزرگ/معذور گھروں کے لیے PKR 25,000 کا کمزوری الاؤنس ان کے اضافی بوجھ کے لیے۔ اسے سندھ PoE کی طرف سے ایک مناسب رقم سمجھا گیا۔
6. کھوئی ہوئی آمدنی کے لیے چھوٹے، حرکت پذیر کیوسک کے مالکان کو معاوضہ دینے کے لیے PKR 25,000 کا ذریعہ معاش بحالی الاؤنس۔ کیوسک مالکان کی بھاری اکثریت نے اپنے ڈھانچے کو منہدم نہیں کیا تھا بلکہ صرف RoW سے باہر منتقل کیا گیا تھا۔ اس کے باوجود، چونکہ AED کی مدت کے دوران جو کچھ ہوا اس کی از سر نو تشکیل کرنا مشکل ہے، اس لیے کیوسک کے مالکان کو ان کے اثاثوں کی عمل متبادل قیمت کے ساتھ ساتھ روزی روٹی بحالی الاؤنس کے لیے معاوضہ دیا جائے گا جو اوسط آمدنی کی سطح کے تقریباً دو ماہ پر محیط ہے۔ مستعدی کے سروے کے مطابق، اس بات کا کوئی ثبوت نہیں ہے کہ رہائشی HH کو آمدنی میں نقصان ہوا ہے کیونکہ زیادہ تر اجرت والے مزدور یا کھیتی کے کام کرنے والے ہیں جو RoW کے آس پاس ہی رہے اور اپنی ملازمت کی سرگرمیاں جاری رکھیں۔

7. RoW ہاؤسنگ کی اجازت: کچے اور نیم پکا گھروں کے مالکان دوبارہ RoW میں جانے کا انتخاب کر سکتے ہیں لیکن زیادہ تر SIDA کی گمرانی میں کم سے کم معیار کا گھر بنانے کا عہد کرتے ہیں۔ پکا ہاؤس HH مندرجہ ذیل دلیل کی بنیاد پر RoW ہاؤسنگ کی اجازت حاصل کرنے کا حقدار نہیں ہے: (i) رہائش گاہ کی قیمت یہ ظاہر کرتی ہے کہ HH غریب نہیں ہے اور اس کے پاس تنہا وزارت کے متبادل اختیارات موجود ہیں۔ (ii) انہیں بے گھر ہونے کے بعد عوامی زمینوں پر تنہا وزارت کا سہارا لینے کی ضرورت نہیں ہے۔ اور

(iii) زیادہ تر HH پہلے ہی متبادل رہائش کے انتظامات تلاش کر چکے ہیں۔

RoW 8 ہاؤسنگ گرانٹ: ایسے گھرانوں کے لیے PKR 200,000 تک ہاؤسنگ گرانٹ ٹاپ اپ ہوگی جہاں گمشدہ اثاثہ کا معاوضہ PKR 200,000 سے کم ہے۔  
 SIDA ان کمزور گھرانوں کے لیے اضافی مدد کو یقینی بنانے کا جو کم از کم معیار کے مطابق اپنے مکانات خود تعمیر نہیں کر سکتے۔  
 9 روزی روٹی میں اضافہ: AED سے متاثرہ گھرانے کا کوئی بھی رکن روزی روٹی بڑھانے کے پروگراموں میں حصہ لینے کا حقدار ہے۔

زمرہ	گمشدہ اثاثوں کے لیے معاوضہ	الائونس	اضافی امداد گرانٹ/سروسز
A. پچھلے 16 کلومیٹر میں غیر AED سے متاثرہ گھرانے			
COI میں رہائشی ڈھانچے (تمام اقسام) کا مالک	متاثرہ ڈھانچے کے لیے متبادل لاگت (قسم کے لحاظ سے) کی بنیاد پر نقد معاوضہ۔	ایک وقتی نقل و حرکت یا نقل و حمل الائونس @ 10,000PKR، علاوہ نقل مکانی الائونس @ 25,000PKR۔	-
COI میں تجارتی ڈھانچے (تمام اقسام) کا مالک	متاثرہ ڈھانچے کے لیے متبادل لاگت (قسم کے لحاظ سے) کی بنیاد پر نقد معاوضہ۔	ایک وقتی ٹرانسپورٹیشن الائونس @ 10,000PKR، نیز روزی روٹی کی بحالی @ 25,000PKR۔	-
COI میں معمولی ڈھانچے کا مالک	متاثرہ ڈھانچے کے لیے متبادل لاگت (قسم کے لحاظ سے) کی بنیاد پر نقد معاوضہ۔	معمولی ڈھانچے کو ہٹانے کے لیے ایک وقتی ٹرانسپورٹیشن الائونس (حقیقی قیمت کی بنیاد پر کیس کے لحاظ سے تعین کیا جائے گا)۔	-
COI میں غریب HHs (BPL)	متاثرہ ڈھانچے کے لیے متبادل لاگت (قسم کے لحاظ سے) کی بنیاد پر نقد معاوضہ۔	ایک وقتی ٹرانسپورٹیشن الائونس @ 10,000PKR، علاوہ نقل مکانی الائونس @ 25,000PKR اور غربت الائونس @ 25,000PKR۔	-
متاثرہ ڈھانچے کے لیے COI	نقد معاوضے پر مبنی متبادل لاگت (قسم کے لحاظ سے) میں کمزور HHs۔	ایک وقتی ٹرانسپورٹیشن الائونس @ 10,000PKR، نقل مکانی الائونس @ 25,000PKR، غربت الائونس @ 25,000PKR اور Vulnerability الائونس @ 25,000PKR۔	-

COI میں کچا ہٹ	-	-	RoW ہاؤسنگ کی اجازت تظار ہاؤسنگ گرانٹ* روزی روٹی میں اضافہ
COI میں سیکی پکا ہاؤس	-	-	RoW ہاؤسنگ کی اجازت تظار ہاؤسنگ گرانٹ روزی روٹی میں اضافہ
COI میں پکا کاڈھانچہ	-	-	روزی روٹی میں اضافہ

\* ایسے گھرانوں کے لیے 200,000PKR تک ہاؤسنگ گرانٹ ٹاپ اپ جہاں اثاثہ کا معاوضہ 200,000PKR سے کم ہے۔

نوٹس اور اضافی وضاحتیں: 1۔ گزشتہ 16 کلومیٹر میں COI کے حقداران لوگوں کے برابر ہیں جو پہلے 100 کلومیٹر میں AED سے متاثر ہوئے تھے۔ RoW۔ 2۔ کی اجازت: RoW لائن اور COI لائن کے درمیان کی جگہ میں رہنے والے کچا ورنیم پکا RoW HHH اجازت پروگرام میں حصہ لینے کا انتخاب کر سکتے ہیں۔ AWB / SIDA اس بات کو یقینی بنانے کے لیے انفرادی انتظامات کرے گا کہ ہر گھر ایک کم سے کم معیار تک پہنچ جائے۔ کچھ نیم پکا گھروں میں ترمیم کی ضرورت نہیں ہو سکتی ہے۔ کچھ نیم پکا مکانات اور تمام کچے چھوٹے زبوں کو اپ ڈیٹ کرنے کی ضرورت ہوگی اور مناسب طور پر ہاؤسنگ گرانٹ ٹاپ اپ حاصل کریں گے۔ RoW۔ 3۔ لائن اور COI کے درمیان کی جگہ میں رہنے والے Pakka HH کو پریشان نہیں کیا جائے گا لیکن وہ ہاؤسنگ گرانٹس یا فوائد کے حقدار نہیں ہیں۔

زمرہ	معاوضہ
------	--------

A. مکمل 116 کلومیٹر کے لیے COI میں پروجیکٹ سے متاثر ہوا ہے۔

پرائیویٹ سٹرکچرز	مکمل تبدیلی لاگت پر نقد معاوضہ
فضلیں / درخت	نقد معاوضہ مکمل تبدیلی کی قیمت پر
کیونٹی کے ہاؤس	ھٹکیدار نے کیونٹی کے مشورے سے اور SIDA کی نگرانی اور منظوری کے تحت تبدیل کیا ہے۔
عوامی ہاؤس	SIDA کی نگرانی اور منظوری کے تحت ہاؤس کے مالک کے ساتھ مشاورت سے ھٹکیدار کے ذریعہ تبدیل کیا گیا۔

B. زمین پر قبضہ کی وجہ سے ROW سے باہر متاثر گھرانے / ہاؤس۔

پرائیویٹ سٹرکچرز	مکمل تبدیلی لاگت پر نقد معاوضہ
فضلیں / درخت	نقد معاوضہ مکمل تبدیلی کی قیمت پر
ٹاکس والے ماکان سے LA	منصفانہ مارکیٹ ویلیو کو ظاہر کرنے کے لیے AWB / SIDA اور زمین کے ماکان کے درمیان بات چیت کی۔ مذاکراتی معاہدے کی غیر موجودگی میں AWB / SIDA نامورڈومین کے اختیارات استعمال کرے گا۔
کمرشل اسٹیبلشمنٹ	مکمل تبدیلی لاگت پر نقد معاوضہ، اور اگر ضرورت ہو تو روزی روٹی بحالی کی مدد۔

#### 4.5 کٹ آف تاریخیں۔

AED اشتقاق کے لیے کٹ آف تاریخ 21 جولائی 2021 مقرر کی گئی ہے۔ وہ تاریخ جب سروے شروع کیا گیا تھا (AED کی نقل مکانی مارچ 2021 میں ہوئی تھی)۔ متاثرہ ڈھانچے کی انویٹری جولائی - اگست 2021 میں کی گئی مردم شماری کے ذریعے قائم کی گئی تھی، جسے مقامی طور پر AED لوگوں کے درمیان ظاہر کیا گیا تھا تاکہ مستقبل میں کسی بھی دھوکہ دہی کے دعووں کی حوصلہ شکنی کی جاسکے۔ ڈیوڈ پیٹنٹس اسٹڈی کے دوران اپریل 2022 میں فہرست کی مزید تصدیق اور تصدیق کی گئی۔ نظر ثانی شدہ اور اپ ڈیٹ شدہ انویٹری نے نکل 1246 گھرانوں کی نشاندہی کی ہے جن میں 3,159 متاثرہ ڈھانچے (رہائشی، تجارتی اور دیگر) ہیں۔ انویٹری (ملاحظہ کریں) والیوم 2 اکرم واہ SRMP انویٹری) کو اصلاحی اقدامات سے متعلق حقداروں کی شناخت اور فراہمی کے لیے سروس بک کے طور پر استعمال کیا جائے گا۔ لہذا، انویٹری میں شامل نہ ہونے والے افراد اور/یا کوئی بھی گھرانہ کسی بھی معاوضے کے لیے اہل نہیں ہوں گے جب تک کہ کسی بھی شکایت کا GRC کے ذریعے جائزے اور منظوری نئی جائے۔ راضی کے حصول کے لیے، کٹ آف تاریخیں متعلقہ ضلع کے ڈپٹی کمشنر کی طرف سے ایل اے ایکٹ (1894) کے تحت جاری کردہ زمین کے حصول کے لیے قانونی اطلاع کی تاریخ ہوگی۔

#### 4.6 اثاثوں اور دیگر الاؤنسز کے لیے یونٹ کے نرخ

متاثر ہونے والے مختلف اثاثوں کی تخصیص پر SIDA نے احتیاط سے غور کیا ہے (a) مقامی مارکیٹ کی قیمتیں، مختلف تعمیراتی سامان کی قیمتیں؛ (b) ماہر علم اور تخصیص؛ (c) سندھ حکومت نے کم لاگت والے ہاؤسنگ پروجیکٹ (سندھ رورل سپورٹ آرگنائزیشن کے ذریعے) کے لیے منظور شدہ نرخ اور (d) حیدرآباد کے کانچی آبادیوں میں تعمیر شدہ علاقوں کے لیے فیڈرل بورڈ آف ریونیو کے نوٹیفائیڈ نرخ۔ متبادل لاگت کا اندازہ لگانے کے لیے SIDA کے ذریعے مختلف شرحوں کا تجزیہ کیا گیا۔ SIDA کی طرف سے استعمال کی جانے والی شرحیں اسی طرح کی ہیں اور/یا اس سے زیادہ ہیں جو صوبے میں اسی طرح کے ڈھانچے کے لیے استعمال کی گئی ہیں۔ مثال کے طور پر، سندھ میں کم لاگت والے مکانات کی طرف سے پکا ڈھانچے (یعنی PKR1134 / فی مربع فٹ) / PKR582 / فی مربع فٹ (T - Iron and Roof Tilling کے ساتھ) اور PKR556 / فی مربع فٹ کے مقابلے میں SIDA کے نرخ بہت زیادہ پائے گئے۔ 30 جون 2022 کو ہونے والی اپنی دوسری میٹنگ میں اکرم واہ سب پروجیکٹ کے لیے پینل آف ایکسپرس (POE) کے ذریعے استعمال شدہ یونٹ کے نرخوں کا مزید جائزہ لیا گیا اور اس کی توثیق کی گئی۔ POE نے SIDA کے منظور کردہ نرخوں کو "مناسب پایا۔ POE کے ایک رکن نے پایا کہ SIDA کے نرخ دوسرے نرخوں سے تھوڑا زیادہ ہیں۔" دیگر زمروں جیسے نیم پکا اور کچے کے نرخ کم پیش ملتے جلتے ہیں، جنہیں متبادل لاگت تک پہنچنے پر غور کیا جاتا ہے۔ جدول 4.2 میں اقسام کے لحاظ سے مختلف ڈھانچے کے یونٹ کی شرحیں شامل ہیں۔

#### جدول 4.2: اقسام کے لحاظ سے مختلف ڈھانچے کی اکائی کی شرح

Sr. No.	تفصیل	ساخت کی قسم	یونٹ کی شرح / sqft (PKR)
1	رہائشی ڈھانچے	پکا	1134.00
		نیم پکا	523.00
		کچا	310.00
2	کمرشل سٹریٹجی	پکا	1134.00
		نیم پکا	523.00
		کچا	310.00
3	دیگر ڈھانچے	پکا	1134.00
		نیم پکا	523.00
		کچا	310.00



976,774	61.537	1134.00	63	54265.24	194	پکا	مکان رہنے کے کمرے، برآمدہ، کچن اور ٹوائلٹ	رہائشی ساخت
214,153	174.749	523.00	816	334127.42	2201	نیم پکا		
66,185	11.318	310.00	171	36508.63	278	کچا		

سندھ رورل سپورٹ آرگنائزیشن (SRSO) کے مطابق کم لاگت (کچے جھونپڑی) کی قیمت 200,000 روپے ہے۔ لہذا، جیسا کہ ٹیبل سے ظاہر ہے، کچے کے گھر کو دوبارہ بنانے/اپ گریڈ کرنے کے لیے 134,000 PKR کی کمی ہے۔ SIDA غریبوں اور کمزوروں کے رہائشی حالات کو مزید بہتر بنانے کے لیے اضافی مدد فراہم کرے گا تاکہ سندھ کے کم لاگت مکانات کی ضروریات کو پورا کیا جاسکے۔ کچے کے زمرے کے لیے معاوضہ اور غریبوں کے لیے مکانات کی اپ گریڈنگ کے لیے اضافی امداد ہاؤسنگ کی تعمیر کے دوران دستیاب ہوگی تاکہ اس بات کو یقینی بنایا جاسکے کہ SIDA کی نگرانی میں ROW پر تعمیر کیے گئے مکانات ڈیزائن کے معیارات اور معیار کے مطابق ہوں۔

### 5.2.1 CAP کے تحت ادائیگی کے طریقے اور عمل

CAP کے تحت، ہر AED گھرانے کو معیاری CAP الاؤنسز ملتے ہیں (ریف ٹیبل 1.1 انٹیکلمٹ میٹرس)۔ زیادہ تر خاندانوں کے لیے، یہ 60,000 PKR (یعنی نقل مکانی، کم آمدنی والے/بی پی ایل، اور ڈرائیو سپورٹ الاؤنسز ہوں گے) جیسا کہ استحقاق میٹرس میں ہے)؛ تاہم، خواتین کے سربراہ/معدوم افراد کے لیے، یہ 85,000 PKR ہوں گے۔ درج ذیل چار۔ مکان کی اپ گریڈنگ اور تعمیر نو کے لیے معاوضے، الاؤنسز اور اضافی امداد کی ادائیگی کے لیے CAP کے تحت مرحلہ وار ادائیگی کا عمل اپنایا جائے گا۔

مرحلہ 1: تمام AED متاثرہ افراد کو ان کے الاؤنسز فوری طور پر ملیں گے۔ اپنے الاؤنسز حاصل کرنے کے عمل میں آئیں اور اختیارات دینے جائیں گے: A. ہاؤسنگ پروگرام میں حصہ لیں اور SIDA کی اجازت کے ساتھ معاہدہ کریں؛ یا B. ہاؤسنگ پروگرام میں شرکت نہ کریں۔

• اگر HH آپشن A کا انتخاب کرتا ہے تو وہ مرحلہ 2 پر جائیں گے۔

• اگر HH آپشن B کا انتخاب کرتا ہے تو انہیں گمشدہ اثاثوں کا 100% معاوضہ دیا جائے گا اور اس بات کی تصدیق کی جائے گی کہ وہ عوامی زمینوں پر تجاوزات نہیں کر رہے ہیں اور نہیں کریں گے۔

• دونوں صورتوں میں، AED سے متاثرہ افراد SIDA کی جانب سے مستقبل کی بیرونی کے لیے روزی روٹی بڑھانے (پیشہ ورانہ تربیت، اے کے کنسٹرکشن میں ملازمت) پر اپنی ترجیحات فراہم کریں گے۔

مرحلہ 2: ان لوگوں کے لیے جنہوں نے آپشن A کا انتخاب کیا:

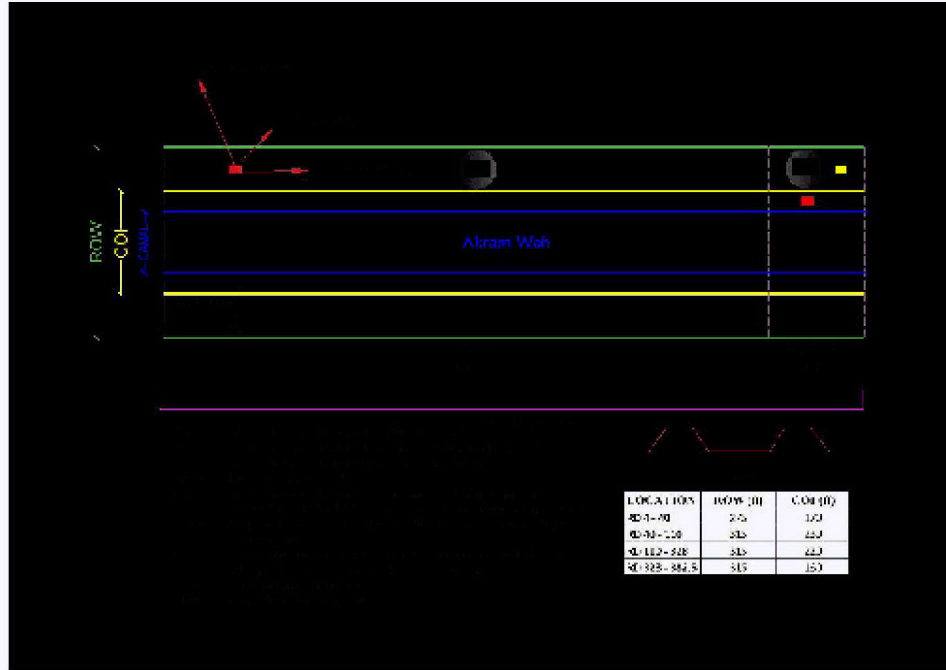
• SIDA اور RoWHH کے اندر منتقلی کے لیے باہمی طور پر قابل قبول سائنس پر تحریری طور پر متفق ہوں گے۔ SIDA تمام متفقہ سائنس کا جغرافیائی نقاط کے ساتھ ایک ڈیٹا بیس رکھے گا۔ ان کی معلومات کے لیے یہ معلومات محکمہ ریونیو کے ساتھ بھی شیئر کی جائیں گی۔

• سائنس کے مقام پر معاہدے پر دستخط کرنے پر، SIDA گمشدہ اثاثہ جات کے 50% معاوضے کے علاوہ اس اپ گریڈنگ کے لیے کوئی بھی باپ اپ منتقل کرے گا۔

مرحلہ 3: ان لوگوں کے لیے جنہوں نے آپشن A کا انتخاب کیا:

SIDA کی طرف سے ایک این جی او کی خدمات حاصل کی جائیں گی تاکہ HH کو ضروری مدد فراہم کی جائے تاکہ RoW کے اندر مناسب رہائش کی تعمیر کو یقینی بنایا جاسکے، بشمول پیئڈ پیس، صفائی، سولر پینل اور گیس کے چولہے کی فراہمی اور تربیت کے زور (خواتین/بزرگ/معدوم) کو ضرورت کے مطابق اضافی مدد دی جائے گی اگر وہ اپنا گھر خود تعمیر نہ کر سکیں۔

تقریباً نصف حصے کی تکمیل  
باقی 50% کو ٹاڈ شہادت  
معاوضے میں منتقل کر دے گا  
مناسب طور پر پناپ اپ  
تعمیر مکمل کر سکے۔  
رہائش کے ڈھانچے کی  
SIDA ہر HH کے لیے  
رپورٹ تیار کرے گا جس  
دستخط ہوں گے اور اس بات  
ہوگی کہ تمام وعدے پورے  
اور HH صورتحال سے  
ہے۔ HH کے مطمئن نہ  
صورت میں، SIDA



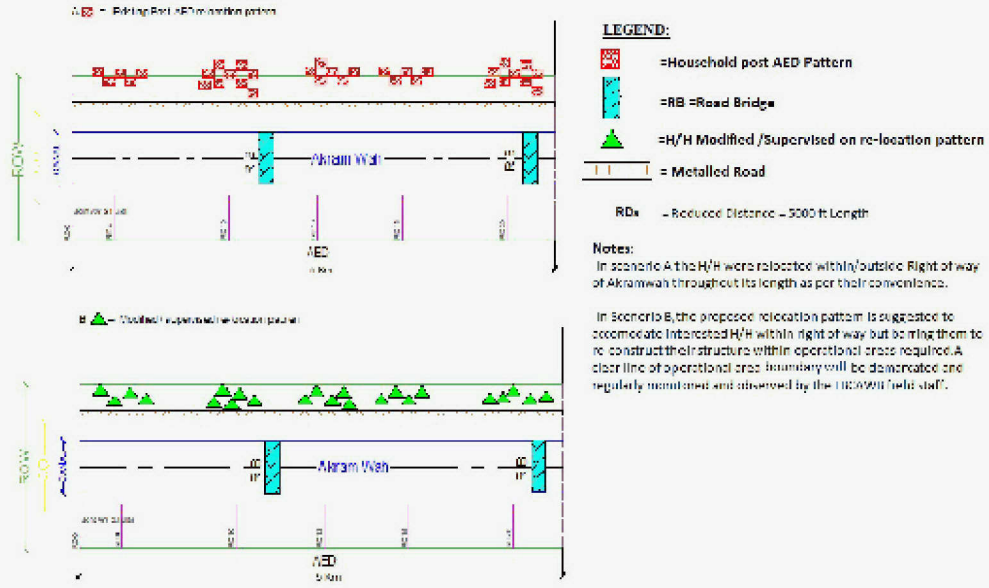
• گھر کے  
SIDA، پ  
کے  
(علاوہ  
تا کہ HH  
مرحلہ 4:  
تکمیل پر،  
تعمیلی  
پر HH کے  
کی تصدیق  
ہو گئے ہیں  
مطمئن  
ہونے کی

اصلاح کرنے کی کوشش کرے گا اور اگر ضروری تنازعات کو شکایت کے ازالے کے طریقہ کار کے ذریعے حل کیا جاسکتا ہے۔

CAP ادائیگیوں پر عمل درآمد ایگزیکٹو انجینئر اکرم واہ کے دفتر کے ذریعے کیا جائے گا۔ معاوضے کے چیک ڈسٹرکٹ ٹریڈری آفس کے ذریعے روانہ کیے جائیں گے اور متعلقہ  
AWBs آفس کے ذریعے جسمانی طور پر AEDs کے حوالے کیے جائیں گے۔ اہل AED گھرانوں کو قومی شناختی کارڈ (NIC) اور ایک مقامی بینک میں بینک اکاؤنٹ  
کی ضرورت ہوگی تاکہ معاوضے کے چیکس حاصل کیے جاسکیں۔ AWB کا عملہ ان لوگوں کی مدد کرے گا جن کے اکاؤنٹ نہیں ہیں مقامی بینکوں میں اکاؤنٹ کھولنے میں۔  
خواتین کی سربراہی والے گھرانوں اور دیگر کمزور لوگوں (مثلاً بوڑھے وغیرہ) کو خصوصی توجہ/دیکھ بھال فراہم کی جائے گی۔ مثال کے طور پر، NIC رکھنے یا ادائیگی کے مقاصد کے  
لیے بینک اکاؤنٹ کھولنے میں مدد اور مدد۔

## 5.2.2 آن سائٹ ری سیلمنٹ اور ہاؤسنگ اپ گریڈ

بے گھر AED گھرانوں کو AED کی کارروائیوں کے بعد نقل مکانی کرنا پڑی۔ شکل 5.1 سروے کے اعداد و شمار کی بنیاد پر آباد کاری کے موجودہ مظہر نامے کی وضاحت کرتا ہے:  
A1: AED سے متاثرہ گھرانوں میں سے تقریباً 30% ROW میں رہے۔  
A2: ایک بڑی اکثریت (55%) ROW کے آس پاس کے علاقے میں منتقل ہوگی۔  
A3: AED کے بے گھر ہونے والے گھرانوں میں سے تقریباً 16% علاقے سے باہر چلے گئے۔



لوگ، جو پہلے ہی ROW پر دو بارہ آبا دہا ہیں (AED کی بیرونی کرتے ہوئے)، SIDA کے "آن سائٹ" زیر نگرانی آبا دہا کی کے منصوبوں اور اپ گریڈنگ پروگرام کے تحت رہنے کی اجازت ہوگی۔ R1 کے اندر AED گھرانے، کچے چھوڑیوں والے اور بعض صورتوں میں نیم پکا ڈھانچے کے مالکان، پروجیکٹ کے تحت ہاؤسنگ اپ گریڈ کے لیے اہل ہوں گے (دیکھیں 5.2.5)۔ R2 میں رہنے والے (یعنی غیر AED گھرانے)، اگر پروجیکٹ کی تعمیر کے دوران بے گھر ہو گئے تو دستیاب RoW اور ہاؤسنگ اپ گریڈ پر نقل مکانی کے لحاظ سے وہی فوائد حاصل کریں گے۔

دستیاب ROW پر "آن سائٹ" رہائش/منتقلی کو AED سے بے گھر ہونے والے گھرانوں کے لیے سب سے زیادہ حقیقت پسندانہ اور بہترین آپشن سمجھا جاتا ہے (سائٹ پر نقل مکانی کے لیے دستیاب علاقے کے لیے ملحقہ 3 دیکھیں)۔ آن سائٹ ری سٹریٹمنٹ عام طور پر وہیں رہنے کی اجازت دے گی جہاں وہ ہیں اور بہتر بنانے اور یا ROW میں جانے اور SIDA کے رہنما خطوط کے مطابق دوبارہ تعمیر کرنے کی اجازت دے گی۔ منصوبہ بند سائٹ پر دوبارہ آبا دہا کی کے لیے، SIDA جہاں ضرورت ہو زمین کے پلاٹ تفویض کرے گا اور یا دوبارہ رہائش کے لیے موجودہ بستیوں کو دوبارہ ترتیب دے گا، اور ہاؤسنگ اپ گریڈ کی نگرانی کرے گا۔ نتیجتاً، نکاوٹیں محدود ہو جائیں گی کیونکہ بے گھر افراد اپنی اصل رہائش گاہوں کے قریب دوبارہ تعمیر اور دوبارہ تعمیر کر سکیں گے۔ مزید یہ کہ اس حکمت عملی کے لیے پروجیکٹ سے پہلے کی زندگی کی سطح کو دوبارہ حاصل کرنے کے لیے محدود سماجی یا روزگار کی مدد کی ضرورت ہے۔ اکرم واہ غیر رسمی آبا دہا کی میں ایک قدم آگے ہے اور یہ تجویز کردہ سندھ وائڈ آر اینڈ آر پالیسی کے لیے ایک اچھی عملی مثال کے طور پر کام کر سکتی ہے جو حکومت سندھ کی طرف سے صوبہ سندھ میں غیر قانونی بستیوں کو باقاعدہ بنانے کے لیے تیار کی جا رہی ہے۔

شکل 5.2 منظر نامہ A میں RoW پر AED کے بعد کی تصفیہ کی ایک ابتدائی ڈرائنگ فراہم کرتا ہے جبکہ منظر B یہ دکھاتا ہے کہ کس طرح زیر نگرانی منتقلی کا انتظام کیا جائے گا، بشمول Leftbank AWBs کے عملے کے ذریعے RoW تحفظ اور انتظام اس میں مزید ترمیم کی جائے گی اور تفصیلی سائٹ کے نفاذ کے منصوبے میں وضاحت کی جائے گی۔

### 5.2.3 ہاؤسنگ اپ گریڈ میں اقدامات اور عمل

SIDA / AWBs ہاؤسنگ اپ گریڈ اور یا تعمیر نو کے لیے مقامی کمیٹیوں برائے ہاؤسنگ اپ گریڈ (LCHU) کی مشاورت سے منصوبہ بندی میں درج ذیل اقدامات کا اطلاق کریں گے۔ متاثرہ گھرانوں/کمیٹیوں کو شامل کرنے کے لیے سائٹ کے لیے مخصوص LCHU تشکیل دیا جائے گا، جس میں متاثرہ گھرانوں کے نمائندے کمیونٹی لیڈرز/مالک، مقامی نوجوان، خواتین، مقامی دکاندار وغیرہ شامل ہوں گے، تاکہ گھری اپ گریڈنگ اور آبا دہا کی کے پروگرام کو مزید متحرک اور ذمہ دار بنایا جاسکے۔ مقامی ضروریات کے مطابق، LCHU ایک شرکتی طریقہ کار ہوگا، اور اس طرح اپ گریڈنگ پروگراموں کی منصوبہ بندی اور عملدرآمد میں SIDA اور مقامی کمیٹی کے راکین کے درمیان ملکیت اور اعتماد کو یقینی بنائے گا۔ LCHU / SIDA AWBs کے ذریعے AED اور دیگر گروپوں کے ساتھ ڈیزائن اور نفاذ کے انتظامات کے حوالے سے مشاورتی



میشنگیں کریں گے اور ہاؤسنگ اپ گریڈ کے اقدامات اور عمل کو جدول 5.2 میں پیش کیا گیا ہے۔

جدول 5.2: ہاؤسنگ اپ گریڈ میں اقدامات اور عمل

1. ہاؤسنگ کی بہتری اور اپ گریڈنگ کے لیے مرحلہ وار عمل اور فیصلے
2. مرحلہ 1 AED ہاؤسنگ / ری لوکیشن کی تفصیلات کے ساتھ AWB سے ہاؤسنگ اپ گریڈ کے عمل کی منظوری
3. مرحلہ 2 سائٹ کے لیے مخصوص جسمانی تصدیق، LCHU سے مشاورت، اور اہل HHS کی حتمی فہرست
4. مرحلہ 3 ہاؤسنگ اپ گریڈ کے لیے اہل HHS کے ساتھ انفرادی معاہدہ
5. مرحلہ 4 مختلف کمیٹیوں کا قیام (مثلاً GRC، نفاذ اور نگرانی کمیٹیاں)
6. مرحلہ 5 ڈیزائن اور تکنیکی / مشاورتی خدمات اور تعمیراتی معیاری نگرانی کے لیے سندھ رول سپورٹ آرگنائزیشن (SRSO) کی خدمات حاصل کرنا اور متحرک کرنا
7. مرحلہ 6 تعمیر نو سے پہلے انفرادی HHS کے ڈیزائن اور منظوری کی مکمل دستاویزات
8. مرحلہ 7 تعمیر نو کے عمل میں مدد کے لیے اہل HHS کو گرانٹس / الاؤنسز کی ادائیگی
9. مرحلہ 8 سٹریکٹ ریویو آفٹس کے ذریعہ AED کے دوبارہ آبا دکاروں کو RoW زمین پر رہائش کی اجازت کے لئے دستاویزات
10. مرحلہ 9 قانونی کاغذات ROW کے دوبارہ آبا دکاروں کے حوالے کرنا
11. مرحلہ 10 اپ گریڈنگ / ری سیٹلمنٹ کی AWD / SIDA نگرانی، اور اندرونی اور تیسرے فریق کی نگرانی
12. 5.2.4 غریبوں کے لیے ہاؤسنگ اپ گریڈ

جیسا کہ پہلے ذکر کیا گیا ہے، کچے کی چھوٹی بڑیوں کے مالکان کو وسطاً 66,000 PKR کا معاوضہ ملے گا، جب کہ نیم پکا اور پکا گھرانوں کو بالترتیب 214,152 PKR اور 976,774 PKR ملے گا، جو دونوں صورتوں میں 00,200 روپے کی تعمیر کی تخمینہ لاگت کے لیے کافی ہے۔ سندھ میں ایک کم قیمت گھرانہ بنانا جانے والا عمومی اصول یہ ہے کہ CAP یقینی بنائے گا کہ ہر متاثرہ HH کے پاس RoW میں گھربنانے کے لیے کافی فنڈز ہوں گے (یا کہیں اور اگر گھر کے پاس کوئی اور مناسب جگہ ہو) جو کم از کم، کھوئی ہوئی لاگت کے لیے SRSO کے معیارات کے مطابق ہو۔ ہاؤسنگ یہ مندرجہ ذیل فارمولے کو لاگو کر کے یقینی بنایا جائے گا:

200,000 PKR - گھریلو CAP کھوئے ہوئے ڈھانچے کے حقدار کی کل قیمت = SIDA ہاؤسنگ گرانٹ۔

مثال کے طور پر، اگر AED سے پہلے کچے کی رہائش گاہ والا غریب گھرانہ کھوئے ہوئے ڈھانچے کے لیے CAP کے تحت 66,000 PKR کا حقدار ہے تو اس گھرانے کو اضافی 134,000 PKR گرانٹ فنڈ ملیں گے تاکہ یہ یقینی بنایا جاسکے کہ وہ گھر تعمیر کر سکتے ہیں۔ تقریباً 200,000 PKR کا اس طرح ہاؤسنگ گرانٹ کی قیمت گھرانے کے CAP کھوئے ہوئے ڈھانچے کے استحقاق پر منحصر ہوگی۔ ایسی صورتوں میں جہاں نیم پکا کو نقد معاوضہ ملتا ہے جو 200,000 PKR سے کم ہے، SIDA نیم پکا گھر کو دوبارہ تعمیر کرنے کے لیے فرق فراہم کرے گا۔ جدول 5.3 سائٹ پر دوبارہ آبا دکاری اور ہاؤسنگ اپ گریڈ کے بارے میں مزید تفصیلات فراہم کرتا ہے۔

جدول 5.3: ہاؤسنگ اپ گریڈ - کلیدی عناصر

حکمت عملی کے کلیدی عناصر

سائٹ پر دوبارہ آبا دکاری اور ہاؤسنگ اپ گریڈ

11. اہل گھرانے جو سندھ کے کم لاگت ہاؤسنگ کے معیارات پر پورا اترنے کے لیے گھروں کو اپ گریڈ کرنے کے لیے RoW (یا کسی اور مناسب جگہ پر) منتقل ہونا چاہتے

ہیں۔

2. کچے کی چھوٹی بڑیوں والے گھرانے کم از کم معیارات پر اپ گریڈ کرنے کے لیے (نقد معاوضہ اور تخمینہ لاگت) (مثال کے طور پر 200,000 PKR - 66,000 =

134,000) کے فرق کے PKR کا اہل ہوں گے۔

13. ایسے معاملات میں جہاں نیم پکا کے مالکان کو 200,000 PKR سے کم معاوضے کے طور پر ملتے ہیں، وہ تعمیر نو کے لیے کم از کم 200,000 PKR کے برابر اضافی گرانٹ

کے اہل ہوں گے۔

4. مالکان/?? آبادکاروں کے انتخاب کے مطابق ڈیزائن اور تعمیر کو اپ گریڈ کرنے کے لیے SRSO کے ذریعے مشاورتی مدد فراہم کرنے کا منصوبہ۔



15. اہل گھرانوں کو SIDA کے ساتھ ہاؤسنگ اپ گریڈ کنٹریکٹ پر دستخط کرنے پر ان کے کھوئے ہوئے اثاثہ کے ICAP استحقاق کے مطابق 50% نقد معاوضہ ملے گا۔ تعمیر میں اہم پیشرفت پر، SIDA اپنے CAP کھوئے ہوئے اثاثہ کے حقدار کا بقیہ 50% اور (اگر اہل ہو) کوئی اضافی ہاؤسنگ گرانٹ فراہم کرے گا۔
6. SIDA ریلوے ڈیپارٹمنٹ کے ساتھ اپنے مقامات کو ریونیو ڈیپارٹمنٹ کے ساتھ رجسٹر کر کے RoW پر رہنے کی اجازت کے لیے کام کرے گا۔
7. عمرانی اور تنصیب کے لیے نقل مکانی کرنے والے گھرانوں کے ڈیٹا میں کو برقرار رکھنے کا منصوبہ۔
8. دوبارہ آباد گھرانوں کو پانی کی فراہمی، صفائی، سولر بیٹیل اور گیس کے چولے فراہم کیے جائیں گے۔

تمام معاملات میں، اضافی امداد ایک اپ گریڈنگ گرانٹ ہے۔ یہ منصوبہ ہر معاملے کی بنیاد پر اس عمل کو سہولت فراہم کرے گا اور اس بات کو یقینی بنائے گا کہ عوامی زمینوں پر دوبارہ آباد ہونے والے لوگ محفوظ اور مناسب طریقے سے ایسا کریں۔ تاہم، جن لوگوں کے پاس کچے مکانات تھے انہیں ڈھانچے اور دیگر کثدہ اثاثوں کے لیے نقد معاوضے کا استعمال کرتے ہوئے اپنے رہائش کے انتظامات تلاش کرنے کی ضرورت ہوگی۔ کچے گھروں کو عوامی زمین پر دوبارہ تعمیر کرنے کی اجازت نہیں دی جائے گی کیونکہ ان کے پاس مکانات کی تعمیر نو کے لیے متبادل زمین ہے۔ آخر میں، پراجیکٹ صرف کچا اور نیم پکا گھروں کی تعمیر اور اپ گریڈنگ کی اجازت دے گا جو SIDA کی طرف سے مجاز ہیں۔ پروجیکٹ ٹیم مندرجہ بالا نقطہ نظر کے تناظر میں توسیع اور اپ گریڈ کرنے کے لیے کسی بھی متبادل آپشن کے لیے ایک چکرا اور کھلے رویہ کو اپنائے گی۔

#### 5.2.5 ROW ہاؤسنگ کی اجازت

SIDA اور AWB (زمین کے مالک کے طور پر) AED سے متاثرہ گھرانوں کی فہرست تیار کریں گے جو اکرم واہ RoW پر منتقل ہو جاتے ہیں۔ یہ گھرانے اپنے مکانات اس زمین پر تعمیر کریں گے جسے محکمہ آبپاشی اور ریونیو ڈیپارٹمنٹ نے پہلے ہی غیر ضروری اراضی کے طور پر نامزد کیا ہے اس طرح AED سے متاثرہ لوگوں کی آباد کاری کے لیے دستیاب ہے۔ محکمہ ریونیو، جو سندھ میں زمین کے انتظام کا ذمہ دار ہے، گھرانوں کو RoW پر رہنے کے لیے رجسٹر کر کے اجازت دے گا یا فراہم کرے گا۔ یہ رسمی شکل تب ہوگی جب GoS AED سے متاثرہ گھرانوں کو عوامی زمین پر منتقل کرنے کے لیے صوبہ بھر میں طریقہ کار اپنائے گا۔

گھرانوں کی اس فہرست میں گھر کے سربراہ کے نام شامل ہوں گے اور شادی شدہ جوڑوں کے لیے اس میں مرد اور عورت دونوں کے نام شامل ہوں گے۔ ہاؤسنگ اپ گریڈ پروگرام میں داخل ہونے پر مکان جس معاہدے پر AWB / SIDA کے ساتھ دستخط کرے گا اس میں یہ شرط شامل ہوگی کہ 10 سال تک ریونیو ڈیپارٹمنٹ کی اجازت کے بغیر ڈھانچے کو فروخت یا کسی دوسری پارٹی کو منتقل نہیں کیا جائے گا (مسودہ کے لیے ضمیمہ 4 دیکھیں۔ معاہدہ)۔ شادی شدہ جوڑوں کے لیے، شوہر اور بیوی دونوں کو ریونیو ڈیپارٹمنٹ کی طرف سے تسلیم کیے جانے سے پہلے ٹرانسفر سے اتفاق کرنا چاہیے۔

#### 5.2.6 ٹیکنیکی مدد اور عمرانی

اس کے علاوہ، SRSO SIDA کو انفرادی بنیادوں پر ہاؤسنگ اپ گریڈ کے لیے ٹیکنیکی رہنما خطوط فراہم کرنے کے لیے مشغول کرے گا، جو گھرانوں کی ضروریات اور انتخاب کی بنیاد پر، کم لاگت والے ہاؤسنگ ماڈل کے لیے SRSO کے "معیارات" کی پیروی کرتا ہے۔ SRSO کی طرف سے کم قیمت ہاؤسنگ ماڈل کا نمونہ شکل 5.3 میں ہے۔

### محل 5.3: سندھ رول سپورٹ آرگنائزیشن کی جانب سے کم قیمت مکانات کا ایک نمونہ

جیسے کہ پہلے بتایا گیا ہے، SIDA فائدہ اٹھانے والے گروپوں کے ساتھ مشاورت سے قائم کرے گا لوکل کمیٹی فار ہاؤسنگ اپ گریڈیشن (LCHU) شراکتی ڈیزائن، فیصلہ سازی، اور سماجی متحرک کاری کے لیے۔ LCHUs متعلقہ SWAT عملے اور ہاؤسنگ اپ گریڈ پروگراموں کے ڈیزائن، تکنیکی مدد اور نگرانی کے لیے ذمہ دار SRSO کے ساتھ قریبی تعاون سے ہاؤسنگ اپ گریڈ کے لیے کمیونٹی کو متحرک کرنے اور سماجی تیاری کے لیے کلیدی ایجنٹ کے طور پر رہیں گے۔

SRSO کے لیے، TOR میں کلیدی کام شامل ہوں گے لیکن ان تک محدود نہیں: (i) گھر کو اپ گریڈ کرنے کے ڈیزائن کے لیے متاثرہ گھرانوں/کمیونٹیوں سے مشاورت؛ (ii) متاثرہ کمیونیز اور SIDA کے ذریعے جائزہ لینے کے لیے متعدد ماڈلز کا ڈیزائن اور ڈرائنگ؛ (iii) اپ گریڈنگ کے لیے انفرادی گھرانوں کی ضروریات کے مطابق تیار کرنا؛ (iv) تکنیکی/مشاورتی مدد فراہم کرنا؛ (v) RoW پر مکانات کی تعمیر/اپ گریڈنگ کی نگرانی؛ اور (vi) ہاؤس اپ گریڈنگ کے لیے SIDA اور دیگر متعلقہ ایجنسیوں کے ساتھ کوآرڈینیشن۔

SRSO کے لیے، TOR میں کلیدی کام شامل ہوں گے لیکن ان تک محدود نہیں: (i) گھر کو اپ گریڈ کرنے کے ڈیزائن کے لیے متاثرہ گھرانوں/کمیونٹیوں سے مشاورت؛ (ii) متاثرہ کمیونیز اور SIDA کے ذریعے جائزہ لینے کے لیے متعدد ماڈلز کا ڈیزائن اور ڈرائنگ؛ (iii) اپ گریڈنگ کے لیے انفرادی گھرانوں کی ضروریات کے مطابق تیار کرنا؛ (iv) تکنیکی/مشاورتی مدد فراہم کرنا؛ (v) RoW پر مکانات کی تعمیر/اپ گریڈنگ کی نگرانی؛ اور (vi) ہاؤس اپ گریڈنگ کے لیے SIDA اور دیگر متعلقہ ایجنسیوں کے ساتھ کوآرڈینیشن۔

### 5.2.7 5.2.7 شہری سہولیات اور انٹراسٹرکچر

یہ پروجیکٹ غریبوں کے معیار زندگی کو بہتر بنانے کے لیے SIDA کی طرف سے "نیک مرٹھی" مدد کے طور پر گھریلو/شہری سہولیات کے لیے اضافی مدد فراہم کرنے کے لیے پر عزم ہے۔ انٹراسٹرکچر سپورٹ کی نوعیت اور اقسام کا تعین دوبارہ آبا د کاروں کی کمیونٹی اور پروجیکٹ ٹیم عمل درآمد کے دوران مشترکہ طور پر کرے گا۔ کچے گھروں کے لیے اضافی مدد جیسے واش کی سہولیات، پیئڈ پمپ، سولر بینل/بجلی، دھوئیں سے کم چولہے میں تربیت اور استعداد کار بڑھانے والی این جی او کے ذریعے فراہم کیے جائیں گے۔ یہ سہولیات نیم پکا گھروں کے مالکان کے لیے بھی ہر کیس کی بنیاد پر دستیاب ہوں گی۔

### 5.3 مستقبل کے LA کے لیے دوبارہ آبا د کاری کا فریم ورک/RAP

#### 5.3.1 LA دائرہ کار اور حیثیت

جیسا کہ پہلے بیان کیا گیا ہے (دیکھیں 2.5 فیوچر لینڈ-ٹیک)، ہائیڈرو لک ڈھانچے کی تعمیر کے دوران محدود زمین کا حصول ہوگا۔ فیوچر لینڈ اسٹری کے دوران منصوبے کی لمبائی کے حساب سے 19.47 ایکڑ رقبہ پر کام کیا گیا۔ زمین کا اصل حصول ہر ہائیڈرو لک ڈھانچے کے حتمی انجینئرنگ ڈیزائن پر مبنی ہوگا۔ چونکہ حاصل کیے جانے والے صحیح مقامات اور علاقوں کا ابھی تک تعین نہیں کیا گیا ہے، اس لیے رجسٹرڈ زمینداروں کی صحیح تعداد ابھی تک دستیاب نہیں ہے۔ اوپر بیان کردہ منظر نامے کے تحت، دوبارہ آبا د کاری کا ایک فریم ورک اور ایک مسودہ RAP خاکہ پیش کیا جاتا ہے، جو کہ ڈیزائن کیے گئے منصوبے کو حتمی شکل دینے کے بعد زمین کے حصول اور نقل مکانی سے متعلق مزید تاہم تین اعداد و شمار سے مشروط ہے۔

#### 5.3.2 دوبارہ آبا د کاری کا فریم ورک - رہنما اصول

اس مرحلے پر حتمی اور سائٹ کے لیے مخصوص ہائیڈرو لک ڈیزائن اور ڈیٹا کی عدم دستیابی کے پیش نظر، SIDA پروجیکٹ کے نفاذ کے دوران پیدا ہونے والے کسی بھی اثر/خطرے

کی شناخت اور انتظام کے لیے درج ذیل رہنما اصولوں پر عمل کرے گا۔

(i) SIDA منصوبے کی تعمیر کے لیے کسی بھی اضافی زمین کے حصول سے بچنے اور اسے کم سے کم کرنے کے لیے تمام قابل عمل ٹیکنیکی اختیارات تلاش کرے گا۔

(ii) یہ معاملات میں، جہاں زمین کے حصول اور نقل مکانی ناگزیر ہے، معاوضہ اور دوبارہ رہائش/بازآباد کاری کی سرگرمیوں کا تصور کیا جائے گا اور قومی قوانین کے ساتھ ساتھ OP4.12 / غیر رضا کارانہ آباد کاری کی پالیسی کے ساتھ مناسب وسائل اور مواقع فراہم کر کے انجام دیے جائیں گے۔ منصوبے کے فوائد میں حصہ لیں۔

(iii) تمام متاثرہ افراد زمین کی قانونی ملکیت/حیثیت سے قطع نظر گمشدہ اثاثوں کے معاوضے کے اہل ہوں گے، بشمول زمین، نقل مکانی میں مدد، اور آمدنی/معاش کی بحالی اور اضافہ۔

(iv) اکرم واہ کے بقیہ 16 کلومیٹر کی لمبائی میں تمام متاثرہ/غیر رسمی آباد کاروں کو وہی استحقاق میٹرس، نقد معاوضہ، ہاؤسنگ اپ گریڈ کے اختیارات، اور روزی روٹی کی بحالی اور اضافہ پروگرام کا نشانہ بنایا جائے گا جو AED سے متاثرہ HHs کے لیے دستیاب ہے۔

(v) زمین کے رجسٹرڈ ٹائٹل والے مالکان، اگر ہائیڈرو لک ڈھانچے کی تعمیر کے لیے مستقل زمین کے حصول سے متاثر ہوں تو، زمین، فصلوں، درختوں اور کسی دوسرے غیر منقولہ اثاثوں کے لیے مارکیٹ/مبادل نرخوں پر معاوضہ دیا جائے گا۔

(vi) بے گھر افراد/کیونٹوں کو منصوبہ بندی کے عمل میں شامل کیا جائے گا اور ان سے مشورہ کیا جائے گا اور ان کے انتخاب اور/یا نقل مکانی اور آمدنی کی بحالی کی سرگرمیوں کے لیے کوئی متبادل آپشن ڈیزائن کرنے کے لیے متحرک کیا جائے گا۔

(vii) یہ منصوبہ متاثرہ افراد کی مدد کے لیے اضافی وسائل کی سرمایہ کاری کرے گا، خاص طور پر کمزور گروہوں (مثلاً، مقامی افراد، غریب اور خواتین کی سربراہی کرنے والے گھرانے، اور وہ لوگ جو غربت کی لکیر سے نیچے ہیں) اپنی زندگی کو بہتر بنانے کی کوششوں میں۔ بے گھر سطح

(viii) SIDA اس بات کو یقینی بنائے گا کہ عمل منصفانہ، کھلے اور شفاف ہوں، بشمول شکایات کے ازالے کے طریقہ کار کے انتظامات۔ تمام پراجیکٹ کے اثرات اور تخفیف کے اقدامات متاثرہ افراد کو مشاورتی اجلاسوں، چھوٹے پرومٹرز/کتابچوں کے ذریعے اور پراجیکٹ کی ویب سائٹ کے ذریعے بتائے جائیں گے۔

(ix) ایگزیکوٹو ایجنسی کے طور پر، SIDA اپنی صلاحیتوں کے ساتھ ساتھ دیگر متعلقہ اداروں کو بھی بڑھانے کا مثال کے طور پر، لوکل لینڈ ریویو ڈیپارٹمنٹ، شعلی انتظامیہ۔ جو کہ مختلف سماجی، آباد کاری اور روزی روٹی کے ترقیاتی منصوبوں کی منصوبہ بندی اور ان پر عمل درآمد میں شامل ہیں۔

(x) SRMP / CAPSIDA کی نگرانی اور تنفیص کے لیے آزاد دہرونی مانیٹرنگ کنسلٹنٹ کی خدمات حاصل کرے گا اور حفاظتی منصوبوں کی بہتر کارکردگی اور نفاذ کو بڑھانے کے لیے اگر ضروری ہو تو اصلاحی اقدامات کے لیے مشورہ فراہم کرے گا۔

خلاصہ میں، SIDA مذاکرات کے ذریعے معاوضے کا تعین کرنے کے لیے اور فراہم کردہ اصولوں اور فریم ورک کی پیروی کرے گا (اور/یا نامورڈومین کے استعمال)؛ متاثرہ خاندانوں کو بغیر کسی قیمت کے قابل نجات سامان لینے کی اجازت ہوگی۔ اسٹیج ہولڈرز سے مشورہ کیا جائے گا، خاص طور پر وہ HHs جو RAP کی تیاری کے دوران متاثر ہوئے ہیں۔ تیار کیے جانے والے RAP میں اثرات کا ڈیٹا، متاثرہ گھرانوں کی شناخت، بشمول متاثرہ اثاثے، معتقدہ مشاورت کا ثبوت فراہم کرنا، اور معاوضے اور نفاذ کے فریم ورک کے لیے ایک میٹریکس قائم کرنا، بشمول شکایات کے ازالے کے طریقہ کار، لاگت/بجٹ اور M&E سسٹم شامل ہوں گے۔

### 5.3.3 مذاکراتی نقطہ نظر اور اقدامات

SIDA ہائیڈرو لک ڈھانچے کے لیے درکار زمین کے چھوٹے پارسل خریدنے کے لیے مذاکراتی طریقہ اختیار کرے گا۔ چونکہ فی خاندان اراضی کا نقصان بہت کم ہونے کی توقع ہے، اس لیے زمین لینے کے لیے گفت و شنید کا طریقہ کار تیز تر ہوگا اور بروقت پراجیکٹ کی ترقیاتی سرگرمیوں میں سہولت فراہم کرے گا۔ منصوبے کی ترقی کے لیے LA ایکٹ 1894 (سیکشن 4 / 1894) کے تحت نوٹیفیکیشن کے بعد مذاکرات ہوں گے۔ ایکٹ کے اطلاق سے زمین کی دستیابی کو محفوظ بنانے میں مدد ملے گی۔ باقی عمل سٹال کے طور پر، معاوضے کی شرح وغیرہ کا تعین مشاورت اور گفت و شنید کے ذریعے کیا جاتا ہے، مارکیٹ کی قیمت اور دیگر متعلقہ اثرات کو مد نظر رکھتے ہوئے۔

SIDA ایک لینڈ پریپریٹیشن (LPC) تشکیل دے گی جس میں SIDA اور متعلقہ اضلاع کے ریونیو حکام شامل ہوں گے تاکہ وہ زمین کے ضروری پارسل خرید سکیں جو کہ اکرم واہ سب پروجیکٹ کے لیے بات چیت کے ذریعے نجی ملکیت میں ہیں۔ ایل پی سی پراجیکٹ کی منظوری کے فوراً بعد SIDA کے ذریعے تشکیل دیا جائے گا۔ عمل مندرجہ ذیل کام کرے گا:

(i) سب سے پہلے، LPC کی تشکیل کے بعد، SIDA قابل ٹیکنیکی/زمین کے سروے کرنے والوں (مثلاً، پٹواریوں) اور فیلڈ سٹاف کی خدمات حاصل کرے گا تاکہ زمین اور

دیگر اثاثوں کی قیمت کا تعین کیا جاسکے۔ مثال کے طور پر، ڈھانچے، فصلوں اور درختوں - زمین کے پارسل پر - متعلقہ ضلعی انتظامیہ کی طرف سے مطلع۔

(ii) دوسرا، زمین کی قیمت (اور دیگر اثاثے) کا تعین تکنیکی ٹیم/سروریز کے ذریعے فیلڈ سروے کے ذریعے مالکان کے ساتھ مشاورت کے ساتھ ساتھ تعمیر شدہ ڈھانچے، فصلوں اور درختوں سے نمٹنے والے متعلقہ محکموں/ایجنسیوں کے ساتھ رابطہ کاری کے ذریعے کیا جائے گا۔

(iii) تیسرا، موجودہ مارکیٹ ویلیو کی بنیاد پر، ایک بار ویلیو ایسٹمنٹ کا تعین ہو جانے کے بعد، LPC انفرادی مالکان کے ساتھ اثاثوں کے حصول اور/یا متاثر ہونے کے بارے میں بات چیت اور مذاقات کریں گے۔ طے شدہ نرخ ممکنہ طور پر مارکیٹ ریٹ سے زیادہ ہوں گے تاکہ کسٹل والے مالکان کو گفت و شنید کے معاہدے کے لیے راغب کیا جاسکے۔ مذاکرات ہفتوں یا مہینوں میں کئی سیشن لے سکتے ہیں۔

(iv) چوتھا، انفرادی مالکان کے ساتھ کامیاب گفت و شنید کے بعد، LPC کی سفارش پر SIDA، زمین کے قبضے سے متاثرہ گھرانوں کو براہ راست ادائیگی کرے گا۔

مذاکرات کام ہونے کی صورت میں، یعنی فریقین نزخوں پر متفق نہیں ہوتے ہیں یا فریقین اس عمل میں حصہ لینے سے انکار کرتے ہیں، ایل اے ایکٹ (1894) منسوبے کے لیے زمین حاصل کرنے کے لیے استعمال کیا جائے گا۔ ایل اے ایکٹ (1894) میں معاوضے کی شرحوں پر تنازعہ کی دفعات ہیں۔ دونوں صورتوں میں، اثاثوں کے مالک کو معاوضہ ادا کیا جائے گا۔ اگر یا ٹائٹل مشنر کے طور پر جوڑے کی ملکیت ہیں تو رقم دونوں فریقوں کو ادا کی جاتی ہے۔ تاہم، جب ٹائٹل مشنر/غیر شادی شدہ/علیحدہ خواتین کے پاس ہوں گے تو انہیں براہ راست معاوضہ ملے گا۔ معاوضہ مستحق افراد کو چیک کے ذریعے ادا کیا جائے گا۔ ادائیگیوں کے لیے ان شرائط پر فریقین کے ساتھ مذاکراتی اجلاسوں کے دوران تبادلہ خیال کیا جائے گا۔ SIDA معاوضے کی ادائیگی میں تاخیر سے بچنے کے لیے فنڈز کے بروقت انتظام کو یقینی بنائے گا۔

#### 5.3.4.16 کلومیٹر ROW سے نقل مکانی

ROW کے آخری 16 کلومیٹر میں پروجیکٹ کے آپریٹل علاقے سے کوئی بھی نقل مکانی RPF کی دفعات پر عمل کرے گی، بشمول ہاؤسنگ اپ گریڈ اور ذریعہ معاش۔ SIDA نے پہلے سے ہی غیر رسمی ROW آبادکاروں (سی اے پی کے تحت) کے نقصانات کی تلافی کے لیے نئے اصولوں کا ایک سیٹ اپنایا ہے اور روزی روٹی بڑھانے کی دفعات کے ساتھ ROW میں آن سائٹ ہاؤسنگ اپ گریڈ کے لیے اضافی مدد فراہم کی ہے۔

#### 5.4 روزی روٹی میں اضافہ اور ہنر کی تربیت

##### 5.4.1 جائزہ اور مقاصد

جیسا کہ پہلے ذکر کیا گیا ہے، AED کی وجہ سے آمدنی کے نقصان کی حد میں بڑھتی ہوئی دور کے دوران بہت محدود اور عارضی تھی۔ انہدام کی وجہ سے ہونے والے کام کے دنوں میں ہونے والے نقصان کی وجہ سے آمدنی کا نقصان زیادہ تھا۔ اثر محدود اور عارضی تھا۔ زمین سے کسی آمدنی کے نقصان کی اطلاع نہیں ملی۔ ایک بھاری اکثریت نے اجرت کی مزدوری کو آمدنی کا ذریعہ بنایا۔ ROW میں یا اس کے آس پاس رہنے والے 85% سے زیادہ لوگ اپنی فارم/روزانہ اجرت کی سرگرمیاں جاری رکھیں گے۔ گھر والے کھیت کی زمین پر فصلیں نہیں کاشت کر رہے ہیں، بلکہ کھیت کے ہاتھ یا مزدور ہیں۔ روزی روٹی پروگرام کو مزید مخصوص اور مختلف افراد اور گروہوں کے لیے موزوں بنانے کے لیے، پراجیکٹ پر عمل درآمد کے دوران جنس، عمر، گروپ، تعلیم، ہنر، آمدنی، گھریلو سائز، ترجیحات اور اختیارات کے لحاظ سے اضافی آمدنی اور معاشی سرگرمیوں کا ڈیزائن کیا جائے گا۔ روزی روٹی کے تربیتی پروگرام (LTP) کا ایک کلیدی فوکس AED اور دیگر کے لیے تربیتی پروگرام کے ذریعے بحالی کے بجائے اضافہ ہوگا جس کا مقصد روزگار کے مواقع کے لیے موجودہ مہارتوں اور لائٹنی مہارتوں کو مضبوط کرنا ہے۔ LTP اکر م وہاں کے تمام گھرانوں کا احاطہ کرے گا، خاص طور پر وہ لوگ جو (i) اپنی آمدنی کا ایک اہم ذریعہ کھو سکتے ہیں (یعنی اپنی آمدنی/کاروبار کا 10% یا اس سے زیادہ کھو رہے ہیں) (ii) وہ لوگ جو AED کی وجہ سے جسمانی طور پر رہائش سے بے گھر ہوئے آپریشنز اور زمین پر قبضہ اور (iii) کمزور گھرانے، جو غیر متناسب طور پر متاثر ہوئے ہیں اور ان کی نقل مکانی سے نمٹنے میں زیادہ دشواری ہو سکتی ہے۔ اس مقصد کو حاصل کرنے کے لیے، SIDA نے اضافی نقد رقم اور/یا قسم کے پروگرام جیسے کہ صلاحیت کی تعمیر اور روزگار کے لیے تربیتی پروگرام کے لیے انتظامات رکھے ہیں۔ SIDA تربیت اور صلاحیت سازی کے مقاصد کے لیے ایک تجربہ کار این جی او/معاشی کے ماہر کی خدمات حاصل کرے گا۔

#### 5.4.2 بہتر معاش کے لیے تین جیتی حکمت عملی

نقد امداد اور اضافی آمدنی میں معاونت کے علاوہ، تمام پراجیکٹ سے متاثرہ گھرانے روزی روٹی ٹریننگ پروگرام (LTP) کے تحت معاش کی بحالی کے لیے درج ذیل غیر نقدی

تربیت اور روزگار کے مواقع کے لیے اہل ہوں گے۔

(i) سندھ ٹیکنیکل اینڈ ووکیشنل ٹریننگ اتھارٹی (STEVTA) کے ذریعے مردوں/خواتین کے لیے پیشہ ورانہ تربیت کی سہولت اور اسٹیڈی سIDA کے ذریعے

(ii) سندھ رورل سپورٹ آرگنائزیشن (SRSO) اور نیشنل رورل سپورٹ پروگرام (NRSP) کے ذریعے فارم میڈیٹریٹنگ کی سہولت فراہم کی گئی اور SIDA کے ذریعے اسٹیڈی کی جائے گی۔

(iii) اکرم واہکنسٹرکشن کنٹریکٹرز کے ساتھ ترجیحی بنیادوں پر روزگار کے مواقع۔ ٹھیکیدار عام کنٹریکٹ کی شتوں کے تحت مقامی کمیونیز سے غیر ہنرمند/ہنرمند مزدور (مرد اور خواتین) کو ملازمت دے گا۔

#### 6.5.4.2.1 فارم پر مبنی تربیت

اپریل 2022 میں ہونے والے سروے میں ان گھرانوں کی فہرست تیار کی گئی جنہوں نے فارم پر مبنی تربیت اور پیشہ ورانہ تربیت کے لیے اپنی دلچسپی کا اظہار کیا۔ میز 5.4 اور 5.5 بالترتیب سروے کے نتائج پیش کرتی ہیں۔ انفرادی جواب دہندگان کی طرف سے وسیع تر ترجیحات کا اظہار کیا گیا ہے۔

#### جدول 5.4:6 فارم پر مبنی تربیت

مہارت کی قسم	افراد کی تعداد	%
کاشتکاری۔ زراعت میں جدید ترین ٹیکنالوجی	583	51
لائبوسٹاک مینجمنٹ	273	23
زمین کے استعمال کا انتظام (نقدی فصلیں، ہنریاں اور باغات)	296	26
کل	1,152	100

ماخذ: ڈی ڈی سروے (اپریل 2022)۔

#### 6.5.4.2.2 پیشہ ورانہ تربیت

سروے میں متاثرہ گھرانوں کے ارکان نے مستقبل میں روزگار اور بہتر آمدنی کے مواقع کے لیے پیشہ ورانہ مہارت کی تربیت میں نمایاں دلچسپی ظاہر کی۔ مردوں کے لیے، جن تجارتوں کا ذکر کیا گیا ہے ان میں سے کچھ میں ڈرائیونگ، سیکورٹی گارڈ، برہمنی، پبلشر، الیکٹریشن، موبائل کی مرمت، مکینک اور کمپیوٹر ٹریننگ شامل ہیں۔ خواتین نے تربیت کے لیے بھی دلچسپی ظاہر کی جس میں کڑھائی، سلائی، دستکاری، اچار/جام بنانا اور بنبری چٹنا اور پیکنگ شامل ہیں۔ جدول 5.6 پر ویکٹ کے علاقے میں مردوں اور عورتوں کے لیے تربیت کی اقسام کا خلاصہ کرتا ہے۔

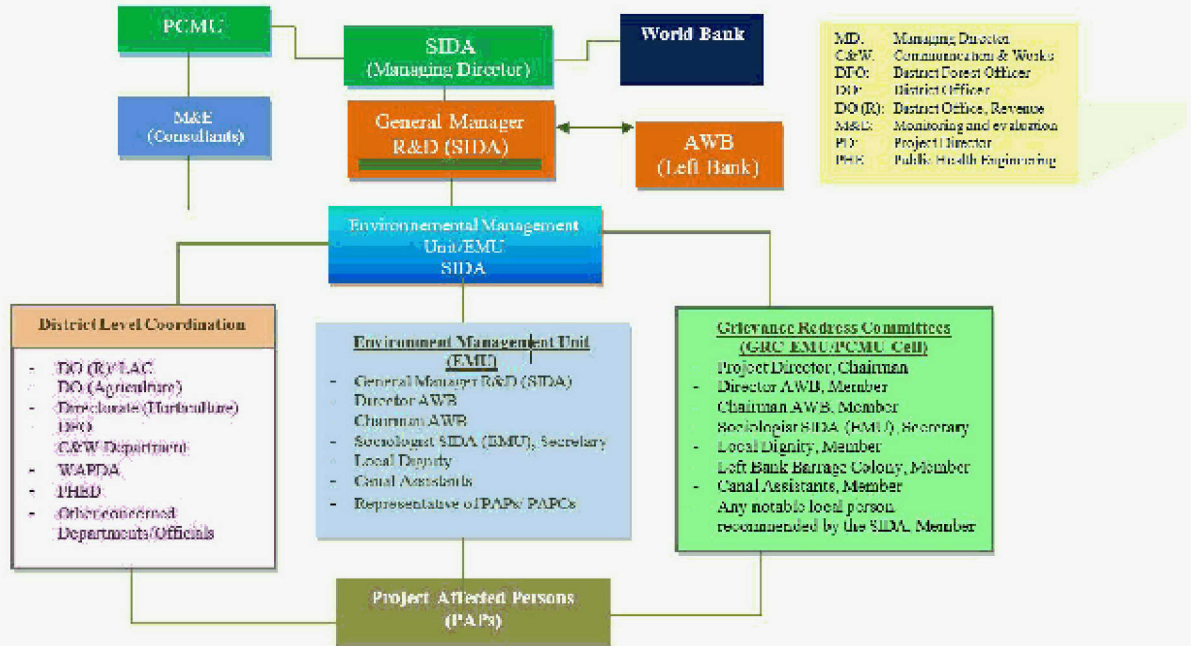
#### جدول 5.5: پیشہ ورانہ تربیت کی اقسام

تاکل	شرکاء	مقام
------	-------	------

کاٹھنکاری اور موسیٹوں کے حوالے سے تربیت	مراد اور خواتین	NRSP، SRSO، زرعی توسیعی پروگرام کے ذریعے فارمز فیڈ سکولوں میں تربیت
پینڈی کرافٹ اور مارکیٹنگ کی تربیت	خواتین	گاؤں کی سطح پر خواتین کے مرکز کی طرف سے دستکاری کے تجربے کے ساتھ تربیت
مکینیکل / الیکٹریک اور دیگر تجارتوں میں تربیت	مراد اور خواتین	STEVTA

ماخذ: ڈی ڈی سروے (اپریل 2022)۔

عمل درآمد کے دوران مزید تفصیلی انویسٹری تیار کی جائے گی۔ SIDA کی جانب سے جو این جی او / معاشی ماہر کی خدمات حاصل کی جائیں گی وہ مقامی این جی او / خواتین کی ایجنسیوں کے ساتھ خواتین کے لیے تربیت کی ڈیزائننگ میں تعاون کرے گی۔ SIDA ٹریننگ کی فنڈنگ ?? کے لیے یکمشت بجٹ رکھے گا جسے نفاذ کے دوران ضروریات کے مطابق ایڈجسٹ کیا جائے گا۔



### 5.4.3 TLP اور TORs میں اقدامات

SIDA متعلقہ تجربے کے ساتھ ایک مستند این جی او / ذریعہ معاش کے ماہر کی خدمات حاصل کرے گا اور ذریعہ معاش بڑھانے اور بہتری کے منصوبے (LEIP) کی منصوبہ بندی اور عمل درآمد کے لیے ٹریک ریکارڈ قائم کرے گا۔ دوسروں کے علاوہ، ٹی او آر میں درج ذیل کام شامل ہوں گے لیکن ان تک محدود نہیں ہوں گے:

- مخصوص مداخلتوں کے لیے ان کی ضروریات کا اندازہ لگانے کے لیے مکنیز تربیت یافتہ افراد کی معاشی سرگرمیوں (جنس، عمر کے گروپ، تعلیم، مہارت، آمدنی، گھریلو سائز، ترجیحات اور اختیارات کے لحاظ سے) کا تجزیہ کریں۔
- فائدہ اٹھانے والوں کے ساتھ مشاورت اور مارکیٹ اور مالیاتی تجزیہ کے ذریعے متعدد آمدنی کی بجالی کے پروگراموں کی شناخت کریں (انفرادی اور گروپ کے مخصوص)
- ادارہ جاتی نگرانی اور بجٹ کے لیے فریم ورک تیار کرنا
- LEIP پروگرام کی تشخیص کے لیے ایک فریم ورک اور جہاں ضرورت ہو اضافی مدد۔

پراجیکٹ کے کاموں میں ملازمت اور پیشہ ورانہ ادارے میں تربیت کے لیے، Livelihood Expert SIDA/NGO / پروجیکٹ ڈائریکٹر کو مکنیز اور اہل کارکنوں،

مختلف تجارتوں کے تربیت یافتہ افراد تربیت کے لیے اداروں/مراکز اور ترقی پزیر کاموں کو انجام دینے کے انتظامات بشمول کوآرڈینیشن میں مدد کرے گا۔ مختلف دفاتر اور اداروں کے ساتھ۔

باب 6 ایس آر ایم پی کے نفاذ کے لیے ادارہ جاتی فریم ورک

### 6.1 تعارف اور جائزہ

یہ باب SRMP کے نفاذ کے انتظامات کا خاکہ پیش کرتا ہے۔ مختلف ایجنسیوں اور تنظیموں کے کردار اور ذمہ داریوں کی وضاحت کی گئی ہے۔ SRMP کا نفاذ (a) AED گھرانوں کو نفاذ معاوضہ، سائٹ پر زیرِ تعمیرانی دوبارہ آباد کاری اور ہاؤسنگ اپ گریڈ کا احاطہ کرتا ہے۔ (b) مستقبل میں زمین پر قبضے سے متعلق سرگرمیاں؛ اور (c) پراجیکٹ کے نفاذ کے دوران AED اور دیگر متاثرہ گھرانوں کے لیے روزی روٹی بڑھانے کا پروگرام۔ اس کے مطابق، CAP، RAP، اور LTP کے لیے کلیدی کاموں کے ایک سیٹ کو لاگو کرنے کے اقدامات کے طور پر شناخت کیا گیا ہے۔ پراجیکٹ کی مجموعی کارروائیوں کے پیش نظر ایک ابتدائی SRMP نفاذ کا شیڈول بھی تیار کر لیا گیا ہے۔

### 6.2 ادارہ جاتی سیٹ اپ

SRMP کے نفاذ اور تعمیراتی کی مجموعی ذمہ داری SIDA پر عائد ہوتی ہے۔ SWAT کے لیے پراجیکٹ مافذ کرنے والی ایجنسی۔ SIDA اور ایریا واٹر بورڈ (Leftbank / AWB) دونوں ہی محکمہ آبپاشی کے دائرہ اختیار میں ہیں اور محکمہ آبپاشی سے بجٹ وصول کرتے ہیں۔ AWB نہری آپریشنز کا ذمہ دار ہے اور اکرم واہ (RoW) (محکمہ آبپاشی کے ذریعے) کا اصل مالک اور مینجر ہے۔ AWB کے پاس SRMP کو نافذ کرنے میں مدد کرنے کے لیے وسیع افرادی قوت ہے۔ SIDA AWB کی عمومی تعمیراتی میں ہے۔ SIDA، SRMP کے نفاذ کے لیے ذمہ دار ہوگا، بشمول CAP کے عمل، نتائج، GRCs، دیگر متعلقہ کمیٹیاں، اور تعمیراتی، تشخیص اور رپورٹنگ۔ SIDA نے پہلے ہی SRMP کی تیاری، نفاذ اور تعمیراتی کے لیے EA ڈھانچے کا اندر ایک سرشار ماحولیاتی انتظامی یونٹ (EMU) قائم کیا ہے۔ ادارہ جاتی انتظامات کا تنظیمی چارٹ شکل 6.1 میں ہے۔

شکل 6.1 SRMP کے لیے ادارہ جاتی سیٹ اپ

### 6.3 کردار اور ذمہ داریاں

SRMP کے نفاذ کی سرگرمیوں میں SIDA کے مینجنگ ڈائریکٹر جنرل مینجر (R&D) / پروجیکٹ ڈائریکٹر - PMO کے دفتر کے ذریعے شامل ہوں گے، ماحولیات مینجمنٹ یونٹ، ضلعی انتظامیہ / ریونیو ڈیپارٹمنٹ، پروجیکٹ مینجمنٹ کنسلٹنٹس / انجینئرز، GRC اور آزاد تعمیراتی کنسلٹنٹس اس طرح، نفاذ کے مرحلے کے دوران بہت زیادہ ہم آہنگی کی ضرورت ہوگی۔ جدول 6.1 کاموں اور ذمہ داریوں کی مختصر وضاحت کرتا ہے۔

### جدول 6.1: کردار اور ذمہ داریاں

ادارے	کردار اور ذمہ داریاں
EMU / PMO - PD	PD / PMO (EMU کے ذریعے) SRMP کے نفاذ، رابطہ کاری اور مجموعی تعمیراتی کے لیے ذمہ دار ہے۔
ضلعی انتظامیہ اور دیگر متعلقہ ایجنسیاں	PMO / پروجیکٹ کوآرڈینیشن اینڈ مانیٹرنگ یونٹ (PCMU) بھی SRMP کے نفاذ کی تعمیراتی کا ذمہ دار ہوگا۔
ضلعی انتظامیہ اور دیگر متعلقہ ایجنسیاں	ضلعی انتظامیہ اور دیگر متعلقہ ایجنسیاں جیسے ایئر ڈبلیو، فارمیٹری، ریونیو آفس وغیرہ کو مکمل تعاون فراہم کرنا؛ EMU متعلقہ ایجنسیوں کے ساتھ تامل میل کرے گا۔
Left Bank AWB / AWB	بڑے پیمانے پر CAP اور SRMP کے نفاذ کے لیے فیئلڈ حکام کے تعاون سے ذمہ دار ہوگا۔



ریونیو ڈیپارٹمنٹ	ڈسٹرکٹ کلکٹر/ ڈپٹی کمشنر زمین کے حصول/ گنت و شنید کے عمل میں کھوئے ہوئے اثاثوں کی تشخیص کے سلسلے میں SIDA کی مدد کرنے کے لیے SIDA مذاکراتی ٹیم ان نرخیوں کے تعین کی ذمہ دار ہوگی جن پر ڈی سی آفس کے ذریعے ادائیگیاں کی جائیں گی۔
GRCs	PMO / GRCs EMU کے ذریعہ کسی بھی شکایات کے حل کے لئے فائدہ اٹھانے والے گروپوں کی مقامی شرکت کے ساتھ بنائے جائیں گے۔
پروجیکٹ کنسلٹنٹس/ اٹھکیدار	ہاؤسنگ اپ گریڈ (یعنی ایس آرابیس او)، ایل ٹی پی کے لیے این جی اوز کے لیے منصوبہ بندی اور ڈیزائن کے لیے ذمہ دار اٹھکیدار POE اور پروجیکٹ کے دیگر ماہرین اور SRMP کے نفاذ میں PMO کی مدد کرتے ہیں۔ پروجیکٹ کنسلٹنٹس سماجی تحفظات کی تعمیل کی اندرونی نگرانی میں پی ایم او آفس کی مدد کریں گے اور وقتاً فوقتاً نگرانی کی رپورٹیں پیش کریں گے۔ نیز، SRMP کو اپ ڈیٹ کرنے میں مدد کرے گا۔
این جی او/ مقامی ماہرین کی خدمات	پی ایم او تاجر بکار این جی اوز کی خدمات ہاؤسنگ اپ گریڈ اور روزی روٹی پروگرام کے لیے تکنیکی اور مشاورتی خدمات کے لیے حاصل کرے گا۔
آزاد روٹی مانیٹر	SRMP PMO کی متواتر نگرانی کے لیے ایک آزاد کنسلٹنٹ/ ماہر کی خدمات حاصل کرے گا۔ ماہرین کو سائنٹسٹ کو مؤثر طریقے سے انجام دینے کے لیے ضروری مالی اور انسانی وسائل فراہم کیے جائیں گے۔

#### 6.4 پروجیکٹ مینجمنٹ آفس

چونکہ اکرم واہ کے پاس دوبارہ آباد کاری کا ایک بڑا پروگرام ہے جس میں معاوضہ، نقل مکانی اور اپ گریڈ اور روزی روٹی میں اضافہ شامل ہے، اس لیے پروجیکٹ ڈائریکٹر (PD) کی قیادت میں PMO آفس میں وقف عملہ اور ماہر/ ایجنسیاں ہوں گی (یعنی ہاؤسنگ اپ گریڈ کے لیے SRSO، NGO، LTP) کے لیے، بیرونی آزاد مانیٹر، (POE) ذمہ داریاں نبھانے کے لیے، بشمول ضروری کوآرڈینیشن سرگرمیاں۔ پی ایم او آفس SRMP / CAP کی منصوبہ بندی، ڈیزائن، متحرک اور نفاذ میں شامل ہوگا۔

اکرم واہ آرابیس این جی او کے مجموعی نفاذ کے لیے پی ایم او آفس کو سوات کی ایگزیکٹیو ٹیم ایجنسی SIDA کی مدد حاصل ہوگی، بشمول SRMP / CAP کے نفاذ کے لیے فنڈز کی تقسیم۔ SIDA AWBs اور PMO / PD آفس کی مدد کریں گے۔ نفاذ کے کاموں کو SIDA کے پروجیکٹ کوآرڈینیشن اینڈ مانیٹرنگ یونٹ (PCMU) سے بھی تعاون حاصل ہوگا۔ پی ایم او آفس اکرم واہ سب پروجیکٹ سے متعلق متاثرہ گھرانوں کی شکایات اور شکایات کے حل کے لیے گزٹ نوٹیفیکیشن کے ذریعے فیملڈ انجینئر/ ایگنٹسکل اسٹاف اور پروجیکٹ GRC کو نامزد کرے گا۔

#### 6.4.1 ماحولیات کے انتظام کی ٹیم

PMO کے اندر EMU کی سربراہی ایک جنرل مینیجر کرتا ہے، جو حفاظت سے متعلق تمام کاموں کا ذمہ دار ہوگا۔ لیٹ بیک AWB کے وقف EMU ماہر عمرانیات اور دو انجینئرز PCMU کے تعاون سے زیادہ ذمہ داری اٹھائیں گے۔ EMU جنرل مینیجر PD کے ساتھ قریبی تال میل برقرار رکھے گا، جس کے پاس اس منصوبے کی آپریشنل ذمہ داری ہے۔ دوسروں کے علاوہ، EMU (i) SRMP / CAP کے ترمیم اور انکشاف کے لیے ذمہ دار ہوگا۔ (ii) متاثرہ گھرانوں کی تصدیق: (iii) GRC قائم کرنا: (iv) کسی بھی مسائل کا تصفیہ اور میدانی سطح پر رابطہ کاری: (v) پٹے پر PAPS کی اطلاع: (vi) ڈیزائن اور تکنیکی معاونت پر LCHU اور SRSO کی کوآرڈینیشن: اور (vii)

عمل درآمد کی پیشرفت کی اندرونی نگرانی۔

## 6.4.2 ایف بی سی / فیلڈ ایف سی کا کردار

امریکا واٹر بورڈ (بائیں کنارہ) اور اس کے فیلڈ ایف سی اور SRMP کے نفاذ میں اہم کردار ادا کریں گے۔ AWBs سے ڈسٹرکٹ ریونیو اور دیگر مناسب دفاتر کے ذریعے ادا کی جائے گی۔ ایف بی سی کے لیے چارج کیا جائے گا جیسا کہ قانون کی ضرورت ہے۔ AED معاوضے کی ادائیگی ایگزیکٹو انجینئر (XEN) اکرم واہ کے دفتر کے ذریعے عمل میں لائی جائے گی۔ اکرم واہ چار ذیلی تقسیموں پر محیط ہے، یعنی قاضی، شادی، گچا اور کدھن۔ سب ڈویژنل دفاتر مرکزی طور پر واقع ہیں اور اس طرح AED گھرانوں کے لیے وقت پر چیک وصول کرنے میں آسانی ہوگی۔ ہر ایک ذیلی تقسیم میں ایک معاوضہ کمیٹی قائم کی جائے گی جس کی قیادت XEN کرے گی۔

اس کے علاوہ، AWBs اس بات کو یقینی بنائیں گے کہ کٹ آف تاریخ کے بعد COI میں مزید تجاویزات نہ ہوں۔ یہ AWBs کی سوشل مو بلانڈیشن ٹیموں (SMTs) کے ذریعے حاصل کیا جائے گا۔ ایس ایم ٹی سی اے پی / ایس آرا ایم پی کے فٹا میں، نقل مکانی اور اپ گریڈنگ کے منصوبوں، اور عمل درآمد کے دوران پروجیکٹ میں کام بہت اور روزگار کے مواقع کو اپ گریڈ کرنے کے حوالے سے متاثرہ کمیونٹی کے ساتھ بیداری پیدا کرنے اور رابطہ قائم کرنے میں SIDA کی مدد کریں گی۔ ایک عارضی SRMP نفاذ کا شیڈول ضمیمہ 5 میں ہے۔

## 6.5 پروجیکٹ کو آرڈینیشن اور مانیٹرنگ یونٹ کا کردار

SRMP PCMU کے نفاذ اور عمل درآمد کی پیشرفت کی نگرانی سے متعلق کو آرڈینیشن سرگرمیوں کے لیے ذمہ دار ہوگا۔ PCMU کا عملہ سرگرمیوں کی نگرانی کے لیے باقاعدگی سے پروجیکٹ سائٹ کا دورہ کرے گا اور فیلڈ میں عمل درآمد کے مسائل کے جواب میں بروقت اقدامات کرے گا۔

## 6.6 نفاذ کے کام - CAP، RAP اور ذریعہ معاش کی تربیت

### 6.6.1 CAP کا نفاذ

CAP عمل درآمد کے لیے تیار منصوبہ ہے جس میں (i) AED گھرانوں کی مکمل ورتھد ترقی شدہ فہرست ہے۔ (ii) تمام متاثرہ ڈھانچے کی فہرست؛ (iii) معاوضہ کیلک؛ (iv) منظور شدہ بجٹ، اور (v) نفاذ کی ترتیب۔ AWBs SIDA کے ذریعے CAP کو لاگو کرے گا، خاص طور پر اہل الاؤنسز کی ادائیگی (علاوہ ڈھانچے کے نقصان کے لیے نقد معاوضہ) ایک اعلیٰ درجے کی کارروائی کے طور پر جس سے پروجیکٹ کے نفاذ کے دوران ہاؤسنگ اپ گریڈ اور روزی روٹی میں اضافہ ہوگا۔ CAP کا نفاذ سماجی تیاری کے منصوبے کے ساتھ شروع ہوگا جس میں معلوماتی مہم اور کمیونٹی کی مشاورت شامل ہوگی جس میں CAP کے عمل کا مکمل انکشاف ہوگا، بشمول معاوضے کی فراہمی، نقل مکانی اور شکایات کا حل۔ سماجی تیاری کا مرحلہ ROW اور صف بندی کے ساتھ متاثرہ کمیونٹی کے ساتھ ہم آہنگی پیدا کرنے اور مسائل، رکاوٹوں اور ممکنہ حل کی نشاندہی کرنے میں مدد کر سکتا ہے۔ یہ متاثرہ کمیونٹی کو ان کے دوبارہ آباد گھروں میں رہنے کے بہتر انتظامات کے لیے مطلوبہ اعتماد اور حوصلہ افزائی بھی فراہم کرے گا۔ جدول 6.2 میں SIDA کی طرف سے پہلے سے کیے گئے اہم اقدامات اور اقدامات کی فہرست دی گئی ہے۔

جدول 6.2: CAP کے نفاذ کے اقدامات اور اپ ڈیٹ

مرحلہ	سرگرمی اور اپ ڈیٹ کا وافر تفصیل
1.	AWB / SIDA کے ذریعہ منظور شدہ SRMP / CAP کا مقامی زبان میں واضح اور ثقافتی طور پر قابل رسائی انداز میں انکشاف۔ کارروائی کی گئی: AED گھرانوں کی فہرست پہلے ہی شیئر کی گئی ہے۔ اور دیگر سرگرمیاں جاری ہیں۔ یہ انکشاف CAP کے نفاذ کے اختتام تک جاری رہے گا۔

2.	خواتین کے عملے کے ذریعے صنف کے لحاظ سے مخصوص مشاورت کو مطلع کرنے اور اس بات کو یقینی بنانے کے لیے کہ CAP کے نفاذ میں خواتین سے یکساں طور پر مشاورت کی جائے اور ان میں حصہ لیا جائے۔ کارروائی کی گئی: EMU نے مستعدی سے جائزہ لینے کے دوران کئی میٹنگیں کیں۔ صنف سے متعلق مشاورت جاری رہے گی اور جاری رہے گی۔
3.	فائل کی سطح پر EMU کا قیام کارروائی کی گئی: جنرل میجر کی سربراہی میں EMU پہلے سے ہی SIDA میں موجود ہے۔ فیلڈ دفاتر جلد کھل جائیں گے۔
4.	تمام اہل AED گھرانوں کو چیک کے ذریعے نقد معاوضے کی ادائیگی۔ SIDA / AWBs متعلقہ ضلع / ریونیو انتظامیہ کے ساتھ مل کر کام کریں گے۔
5.	GRM اور گمشدہ اثاثوں اور یا آباد کاری لائسنس کے معاوضے سے متعلق شکایات کا حل۔ کارروائی کی گئی: SIDA پہلے ہی GRCs کو مطلع کر چکا ہے۔
6.	ماہرین کا بینٹل (POE) / SRMP / CAP کے نفاذ پر SIDA کو مشاورتی خدمات فراہم کرنے کے لیے۔ کارروائی کی گئی: POE جہاز میں ہے اور SRMP / CAP کے نفاذ پر SIDA کی رہنمائی کے لیے پہلے ہی دو با ملاقات کر چکا ہے۔
7.	EMU / PMO کے ذریعے CAP کے نفاذ کی نگرانی اور ماہانہ رپورٹوں پر پورنک

مزید، CAP کو لاگو کرنے کے اقدامات، خاص طور پر ہاؤسنگ اپ گریڈ کے لیے، کی بھی نشاندہی کی گئی ہے۔ یہ جدول 6.3 میں درج ہیں۔

### جدول 6.3: ہاؤسنگ اپ گریڈ کے لیے CAP کے نفاذ کے کام

Sr.#	کام
1.	کچا ور نیم پکا گھروں کے ڈیزائن اور نگرانی کے لیے مشاورتی خدمات کے لیے SRSO کی خدمات حاصل کرنا۔
2	CAP / ہاؤسنگ اپ گریڈ، استحقاق، نقل مکانی کی منصوبہ بندی، اور روزی روٹی کے اقدامات کے بارے میں مواصلات اور معلومات کا انکشاف، بشمول نفاذ کے لیے ٹائم لائن۔
3	AED گھرانوں، اسٹیک ہولڈرز، کمیونٹیز، اور مقامی انتظامیہ سے اعتماد اور صلاحیت پیدا کرنے اور سہولت اور اپ گریڈنگ کی تہذیبوں سے نمٹنے کے لیے، خواتین کی سربراہی والے گھرانوں پر خصوصی توجہ کے ساتھ مشاورت۔
4	انویٹری / ڈیٹا بیس کی تصدیق اور اپ ڈیٹ کرنا اور نفاذ کے مقاصد کے لیے اہلیت۔
5	SRMP / CAP کے مطابق مختلف کمیٹیاں جیسے GRCs / مقامی کمیٹیاں قائم کرنے کے لیے مقامی انتظامیہ کے ساتھ مل کر۔
6	جہاں ممکن ہو دونوں میاں بیوی کو مشترکہ طور پر حقدار گھرانوں کو مدد کی قانونی دستاویز کی منتقلی۔

### 6.6.2 لینڈ ٹیک کے لیے RAP جمع کروانا

RPFSIDA میں فراہم کردہ رہنما خطوط پر عمل کرتے ہوئے ایک RAP تیار کرے گا۔ RAP میں شامل ہوگا (i) ہائیڈرو لک ڈھانچے کے لیے زمین کے حصول کا جائزہ اور ROW پر غیر رسمی آباد کاروں پر اثرات جوئی الحال صف بندی کے آخری 16 کلومیٹر میں رہ رہے ہیں۔ جسمانی اور اقتصادی دونوں لحاظ سے اور اس SRMP میں اپنائے گئے

پالیسی میٹریکس کا استعمال کریں گے۔ (1.4) استحقاق کی پالیسی اور میٹریکس)۔ RAP جائزہ اور منظوری کے لیے SRMP کے ضمیمہ کے طور پر بینک کو جمع کرایا جائے گا۔

### 3.6.6 این جی او/ ماہرہ انجینی برائے ایل ٹی پی

اکرم واہ پراجیکٹ کے علاقے میں بہت سی این جی او/ کم کر رہی ہیں۔ مثال کے طور پر، پیش روئل سپورٹ پروگرام (NRSP) صحت، تعلیم اور پانی کے شعبے میں کام کر رہا ہے، اور فصلوں اور جانوروں کی خریداری کے لیے قرض فراہم کرتا ہے۔ SIDA تلاش کرے گا اور آخر کار ایک این جی او/ ماہرہ انجینی کی خدمات حاصل کرے گا جس میں پراجیکٹ کے علاقے میں پروگرام ہوں گے تاکہ فائدہ اٹھانے والے گھرانے طویل مدتی مدد اور پائیدار ترقی کے لیے NGO میٹ ورکس میں رہ سکیں۔

ایل ٹی پی کے ٹی او آر کے پیش نظر، جس انجینی کی خدمات حاصل کی جائیں گی وہ پراجیکٹ ڈائریکٹر/ ای ایم یو اور فیلڈ سٹاف کے ساتھ مل کر معاش کے پروگرام کے لیے ذمہ دار ہوں گی۔ LTP اکرم واہ کے اندر ایک اسٹینڈ اسٹون پراجیکٹ کی طرح ڈیزائن کیا جائے گا، ابتدائی طور پر تین سال کے لیے، اگر ضرورت ہو تو توسیع کی دفعات کے ساتھ۔ ایل ٹی پی کا بزنس فوئس ہوگا (i) ممکن فائدہ اٹھانے والے گروپوں کی سماجی متحرک کاری؛ (ii) آمدنی کی بحالی اور بہتری کے لیے ترقیاتی منصوبے؛ اور (ii) فائدہ اٹھانے والے گروپوں کی مجموعی سماجی ترقی کے لیے تربیت اور صلاحیت کی تعمیر۔ پروجیکٹ ڈائریکٹر پروجیکٹ ٹیم میں EMU سماجی ماہر کے ذریعے LTP کی نگرانی اور نگرانی کا ذمہ دار ہوگا۔

### 3.6.7 ماہرین کا میٹنگ

ایک چھوٹی POE قائم کیا گیا ہے جس میں ماہرین تعلیم، ماہرین، سابق SIDA عملہ، انسانی حقوق کے کارکن اور سول سوسائٹی کے رکان شامل ہیں۔ POE SRMP / CAP کے نفاذ کی سرگرمیوں کا وقتاً فوقتاً اور جامع جائزہ لے گا اور کسی بھی خلاء کو پر کرنے اور/یا نفاذ کے طریقہ کار کو بہتر بنانے کے لیے مناسب تجاویز اور اقدامات کے ساتھ ماہر اندر رائے فراہم کرے گا (ملاقات 6 میں TOR دیکھیں)۔ آج تک، پنی او ای کے دو اجلاس منعقد ہوئے۔ پنی او ای کو ایم ڈی اور دیگر سینئر حکام نے پراجیکٹ کی تیاری کی صورتحال پر بریفنگ دی۔ SIDA نے GRC کی سربراہی کے لیے ایک آزاد ریٹائرڈ جج کو مقرر کرنے کے لیے POE کی سفارش پر پہلے ہی عمل کیا ہے۔ نیز، POE نے SRMP سے متعلق پالیسی کے مسائل کے کشاف پر زور دیا۔ POE مشاورتی خدمات ابتدائی طور پر 2 سال کے لیے ہوں گی، اور بعد میں SRMP کے نفاذ کی مدت کا احاطہ کرنے کے لیے اس میں توسیع کی جائے گی۔ فیلڈ وزٹ اور فیلڈ/ SIDA کے عملے کے ساتھ ملاقاتوں کی بنیاد پر پیش رفت کا جائزہ لینے کے لیے POE سماجی میٹنگ کرے گا۔ POE رپورٹس پر SIDA عمل کرے گا اور پروجیکٹ کی ویب سائٹ پر پوسٹ کیا جائے گا۔

## باب 7 شکایات کے ازالے کے طریقہ کار

### 7.1 GRM کی ویل

SIDA نے پہلے ہی ایک شکایت کے ازالے کا طریقہ کار (GRM) قائم کیا ہے جو SRMP کے نفاذ سے پیدا ہونے والے کسی بھی تنازعہ یا شکایت سے نمٹنے کے لیے۔ GRM کا ایک کلیدی مقصد سماجی تحفظات اور دیگر استحقاق پر کسی بھی شکایت اور تنازعات کو درج کرنے کے لیے طریقہ کار کو قائم کرنا ہے اور پروجیکٹ کے تحت SRMP / CAP اقدامات کے ہموار نفاذ میں سہولت فراہم کرنے کے لیے مقامی طور پر حل کرنا ہے۔ GRM تمام قسم کے اسٹیک ہولڈرز سے گمنام اور خفیہ گزارشات کی اجازت دے گا۔ اس عمل کو SIDA کو اسٹیک ہولڈرز کی مداخلتوں اور سرگرمیوں کے خلاف کسی بھی شکایت کو دور کرنے کے قابل بنانا چاہیے۔ یہ باب مختصر طور پر عمل کی وضاحت کرتا ہے، بشمول دستاویزات اور GRC کے نتائج کا انکشاف۔ نتیجے کے طور پر، جی آری سسٹم منصوبے کو کام کے سامنے جوابدہ بنائے گا اور مقامی سطح پر ترقیاتی عمل کو جمہوری بنائے گا۔

### 7.2 GRM کے مقاصد

چونکہ GRM ایک "اضافی قانونی" تنازعات کے حل کا طریقہ کار ہے، اس لیے GRCs بڑے پیمانے پر پراجیکٹ سے متعلق حقوق یا فوائد سے نہیں گئے۔ ملکیت/عنوانات سے متعلق کوئی بھی تنازعہ، جو قانونی نوعیت کا ہے، مناسب حد تک/انتظامی ڈومینز پر چھوڑ دیا جائے گا۔ ہم، ایسے معاملات میں، EMU / PMO متعلقہ ایجنسی کے ساتھ رابطہ قائم کرے گا اور تنازعہ کے حل میں سہولت فراہم کرے گا۔

GRM کے مقاصد ہیں (i) اس بات کو یقینی بنانا کہ اکرم واہ سب پروجیکٹ OP4.12 کے تقاضوں کی تعمیل کرتا ہے۔ (ii) SRMP / CAP کے نفاذ سے پیدا ہونے والی تمام شکایات کو بروقت دور کرتا ہے اور حل کرتا ہے۔ (iii) پروجیکٹ کے عملی اور اسٹیک ہولڈرز کے درمیان اعتماد کے تعلقات قائم کرنا؛ (iv) ایک قائم شدہ مواصلاتی نظام کے ذریعے اسٹیک ہولڈرز بشمول متاثرہ افراد کے درمیان شفافیت پیدا کرنا۔ اور (v) پراجیکٹ کے عملی اور متاثرہ فریقوں کے درمیان تعلقات کے اعتماد کو مضبوط کرنا۔

### 7.3 اکرم واہ جی آری

SIDA نے مندرجہ ذیل اراکین پر مشتمل GRC کو قائم کیا اور پہلے ہی مطلع کیا (نیل 7.1)۔ یہ آٹھ رکنی کمیٹی ایک ریٹائرڈ جج کی سربراہی میں ہے اور اس میں AWB / SIDA فیلڈ اسٹاف اور متاثرہ کمیونٹی کے نمائندے شامل ہیں۔

### جدول 7.1 شکایات کے ازالے کی کمیٹی

عہدہ	ممبران
ریٹائرڈ سیشن جج / وکیل، سندھ ہائی کورٹ	چیئر مین
وائس چیئر	ڈائریکٹر AWB-LBC
چیئر مین / کلیدی ممبر AWB-LBC	ممبر
ایکس ای این اکرم واہ	ممبر
کینال اسٹنٹ (ڈائریکٹر AWB-LBC کے ذریعہ مقرر کیا جائے گا)	ممبر

ممبر	SIDA- GMT
ممبر سیکرٹری	سوشیالوجسٹ/نمائندہ SIDA بطور فوکل پوائنٹ
ممبرز	اسے پی کے ارکان کے دو نمائندے۔

AED / پر وجیکٹ کے اثرات اور متاثرہ افراد کی تعداد کے پیش نظر، مختلف استحقاق پر شکایات اور تنازعات پیدا ہونے کا بہت امکان ہے۔ مثال کے طور پر، (i) نقصانات کی پراجیکٹ انویسٹری قائم کرنے میں غیر ارادی غلطیاں؛ (ii) مردم شاری/سروے کے دوران جائز متاثرہ گھرانوں کا اخراج؛ (iii) ٹاٹوں کی تشخیص پر تنازعہ؛ (iv) ملکیت پر تنازعہ؛ اور (v) معاوضے کی ادائیگی میں تاخیر۔ یہ متوقع ہے کہ زیادہ تر شکایات معاوضے اور لاکھوں کی اہلیت اور گمشدہ ٹاٹوں کی تشخیص سے متعلق ہوں گی۔ جی آری کے کام شکایات کا ازالہ کرنا اور پراجیکٹ اور تنازعات دونوں کے لیے باہمی رضامندی سے تسلی بخش حل تک پہنچانا اور پروجیکٹ پر عمل درآمد میں تاخیر کو روکنا ہے۔ یہ منصوبہ مقامی سطح پر GRCs بھی قائم کرے گا تاکہ اس عمل کو PAPS تک قابل رسائی بنایا جاسکے۔

#### GRC 7.4 عمل اور قائم لائن

جدول 7.2 اہم واہ سب پروجیکٹ کے ذریعے اختیار کیے گئے GRC کے عمل کو بیان کرتا ہے۔ SIDA نے GRC سسٹم کو آسانی سے چلانے کے لیے پہلے ہی اقدامات کیے ہیں۔ مثال کے طور پر، (i) مارچ 2022 میں GRM کمیٹی کا انکشاف اور (ii) شکایت رجسٹر ایس ایم ایس، ٹیلی فون، ای میل، اور افراد کے ذریعے شکایات جمع کرانے کے لیے پہلے سے ہی موجود ہے۔ GRC شکایات کی سماعت اور حل کرے گا، شکایت کی وصولی سے 5 سے 30 دن کے درمیان، تنازعہ یا شکایت کی نوعیت پر منحصر ہے۔

#### جدول 7.2: GRC عمل اور قائم لائن

Sr.#	سرگرمیاں	ذمہ داریاں	قائم لائن	ریما رکن
1	سب ڈویژنل دفاتر/عوامی مقامات پر سوشل کمپینےٹ رجسٹر/شکایت باکس کی جگہ	AWB	ستمبر 2022	سوشل کمپینےٹ رجسٹر میں ذاتی طور پر شکایت درج کی جاسکتی ہے۔
2	GRM کمیٹی کا انکشاف/کا طریقہ PAPS	AWB	مارچ 2022 میں نظر ثانی شدہ	CAP سروے کے دوران پہلے ہی مکمل ہو گیا ہے تاکہ CAP کے نفاذ کے دوران جاری رکھا جاسکے۔
3	شکایات جمع کروانا	PAPs	CAP نفاذ کی مدت	SMS، ٹیلی فون، ای میل، ذاتی طور پر، AWB/ SIDA ویب سائٹ کے ذریعے
4	شکایات کی دستاویزات	کمیٹی سیکرٹری جی آری	جیسے ہی شکایات موصول ہوتی ہیں۔	-
5	شکایت کی رسید بھیجنے سے موصول ہوا۔	سیکرٹری جی آری	-	-
6	GRC کا پہلا اجلاس	-	شکایت موصول ہونے کے 05 دنوں کے اندر	-
7	شکایت کا حل اور دستاویزات	-	شکایت کی وصولی کے 10 دنوں کے اندر	-

8	GRC کا دوسرا اجلاس	-	شکایت موصول ہونے کے 20 دنوں کے اندر اگر پہلی میٹنگ میں شکایات کو حل نہیں کیا جاسکتا ہے، تو دوسری میٹنگ بلائی جائے گی
9	GRC کا تیسرا اجلاس	-	موصول ہونے کے 30 دن کے اندر اگر دوسری میٹنگ میں شکایات کا ازالہ نہیں کیا جاسکتا ہے تو حل کے لیے تیسری میٹنگ بلائی جائے گی
10	تازہ کرنے والے کو GRC کے نتائج کی اطلاع	-	GRC کے فیصلے کے 7 دنوں کے اندر اضافی ادا نیکیاں (اگر کوئی ہیں) SIDA کی طرف سے 30 دنوں کے اندر کی جانی چاہیے۔

### 7.5 رسائی اور شکایات صحیح کرنا

تجربے سے ثابت ہوا ہے کہ زمین پر GRM ڈھانچے کی تاثیر عملی/ ذمہ دار افراد تک رسائی سے بہت زیادہ منسلک ہے، جو تمام شکایات وصول کر سکتے ہیں اور ان کا جواب دے سکتے ہیں اور ورکنگ ہفتہ میں دستیاب ہیں تاکہ لوگ آکر ان سے بات کر سکیں۔ اگر وہ میں، تمام شکایات ڈائریکٹرز جنرل-EMU/ سوشیا لوجسٹ کو بھیجی جائیں گی۔ شکایات ذاتی طور پر، تحریری طور پر، فون پر، فیکس، ای میل یا کسی دوسرے میڈیا کے ذریعے کی جاسکتی ہیں۔ ای میل شکایات جمع کرانے کے لیے رابطہ کی معلومات یا ای میل رابطے موجود ہیں۔

### جدول 7.3

#### جدول 7.3: شکایات جمع کرانے کے لیے رابطہ کی تفصیلات

نام	عنوان	ٹیلی فون	ای میل	جسمانی مقام
	EMU - GM			SIDA آفس حیدرآباد

مزید، EMU-DG درج ذیل تفصیلات کے ساتھ شکایات کا رجسٹریشن فارم تیار کرے گا: (a) شکایات درج کرنے والے شخص کا نام؛ (b) مکمل رابطہ کی تفصیلات، قومی شناخت، فون نمبر؛ (c) شکایات کی نوعیت کی مختصر وضاحت (دستاویزات کے ساتھ، جہاں ضرورت ہو)؛ (d) متاثرہ شخص کے دستخط؛ اور (ای) تاریخ اور وقت کے ساتھ ریکارڈنگ افسران کا نام اور دستخط۔ متاثرہ شخص کو ریکارڈنگ آفیسر کی جانب سے شکایات کے حوالے سے ایک آفیشل میموریل موصول ہوگا تاکہ فالو اپ کارروائی کی جاسکے۔ شکایات دستیاب چینلوں میں سے کسی کے ذریعے وصول کی جاسکتی ہیں اور انہیں سسٹم میں رکھا جائے گا اور GRC کے ذریعے حل کیا جائے گا جیسا کہ جدول 7.2 میں بتایا گیا ہے۔

شکایات اور تنازعات اور کام کرنے والے GRCs کے ریکارڈ میں شکایت کی تاریخ، شکایت کنندہ کی تفصیلات، شکایت کی تفصیل، کیے گئے اقدامات، کارروائی کرنے کا ذمہ دار شخص، جائزہ اور غور کے لیے GRC فائل کو کیمپنی کے سامنے پیش کرنا شامل ہوگا۔ EMU سوشیا لوجسٹ (یعنی نمبر سکرینری) شکایات کو کم کرنے کے لیے کیے گئے تمام اقدامات کو ریکارڈ کرنے کے لیے ذمہ دار ہوگا۔ تحریری یا زبانی (یا فون کے ذریعے) موصول ہونے والی تمام شکایات درج کی جائیں گی اور مناسب طریقے سے ریکارڈ اور دستاویز کی جائیں گی۔ EMU تقسیم کے لیے اردو میں اس کے لیے ایک مناسب فارم تیار کرے گا۔

GRC کے غور و خوض اور فیصلوں کے نتائج EMU آفس کی طرف سے تحریری شکل میں متاثر ذہنیت کو مقررہ وقت کے اندر مطلع کیا جائے گا۔ جی آر سی کے ذریعے لیے گئے فیصلے SIDA / پروجیکٹ پر کسی بھی اضافی انعامات یا معاوضے کے حوالے سے لازمی ہیں جو تنازعات کو ادا کیے جائیں گے۔ پی ایم او آفس کے ذریعے جی آر سی کے ذریعے ایوارڈز پارٹیوں کو 30 دنوں کے اندر ادا کیے جائیں گے۔

مختلف GRCs میں میٹنگ منٹس کو ریکارڈ کیا جائے گا اور کیے گئے فیصلے کیس ریکارڈ دستاویز میں ان پت کے حصے کے طور پر ہوں گے اور متعلقہ GRCs کے ذریعے مناسب طریقے سے فائل کیے جائیں گے۔ GRC سے متعلق تمام دستاویزات کو EMU آفس کے ذریعے برقرار رکھا جائے گا۔ GRC کی کارروائی عالمی بینک، بیرونی / آزاد ماہانہ اور دیگر دلچسپی رکھنے والے فریقوں کے جائزے کے لیے دستیاب ہوگی۔ GRC کی سرگرمیوں کا سالانہ جائزہ لیا جائے گا اور اسے پروجیکٹ کی ویب سائٹ پر پوسٹ کیا جائے گا اور دوسرے اسٹیک ہولڈرز کو دستیاب کر لیا جائے گا۔

## باب 8 لاگت اور فنانسنگ پلان

### 8.1 جائزہ

یہ باب SRMP کے لیے CAP اقدامات سے متعلق آئٹمز ڈاٹا سٹارے کی لاگت فراہم کرتا ہے (جیسے کھوئے ہوئے ڈھانچے کے لیے نقد رقم، الاؤنسز، ہاؤسنگ اپ گریڈ)، ہاؤسنگ اپ گریڈ، روزی روٹی بڑھانے کے لیے تربیت، اور زمین کے حصول کے لیے زمین کے حصول / بازآباد کاری کی سرگرمیاں اور باقی 16 کلومیٹر کی لمبائی لاکھ 30 کروڑ روپے۔ کل تخمینہ شدہ SRMP بجٹ 542.13 PKR ملین / 2.297 USD ملین ہے (تفصیل 8.1 دیکھیں)۔ CAP اقدامات کے لیے لاگت کا تخمینہ، خاص طور پر کھوئے ہوئے ڈھانچے اور اپ گریڈنگ کے لیے معاوضہ، مختلف سرکاری محکموں / ایجنسیوں کی جانب سے استعمال کیے جانے والے موجودہ نرخوں پر مبنی ہیں۔ زمین لینے، درختوں / فصلوں وغیرہ کی لاگت اور تربیت کے اخراجات کو لاگو کرتے وقت کچھ ایڈجسٹمنٹ کی ضرورت ہو سکتی ہے۔ تفصیل بعد میں باب میں الگ سے پیش کی گئی ہے۔

### جدول 8.1: تخمینہ شدہ SRMP لاگت کا خلاصہ

لاگت	PKR ملین میں
CAP اقدامات	
- ساخت کے نقصان کے لیے نقد	308.55
- الاؤنسز (متعلق، معاش اور کمزوری)	74.23
ذیلی ٹوٹل	382.78



63.38	الہاؤسنگ اپ گریڈ
46.04	III تربیت (فارم پر مبنی اور پیشہ ورانہ)
49.93	چھارم مستعمل میں زمین لینے کے لیے LA&R اور بقیہ 16 کلومیٹر لمبائی
542.13	کل
	2022، جولائی 8، @PKR236 / 2.297USD ملین

### SRMP / CAP 8.2 ڈھانچہ

SRMP کا CAP حصہ (M / PKR382.78 = 74.23 + 308.55 PKR) مکمل طور پر حکومت سندھ کی طرف سے فنڈز کیا جائے گا۔ PC-1 کے مطابق، CAP کے پاس AED خاندانوں کو معاوضے کی ادائیگی کے لیے 300 PKR ملین کا منظور شدہ بجٹ ہے۔ تاہم، CAP معاوضے اور الاؤنسز کی کل تخمینہ لاگت PKR382.78 ملین ہے، بشمول آپریشنل اور غیر متوقع اخراجات۔ SIDA کو GoS سے اضافی فنڈز (یعنی 82.78 PKR ملین) ملیں گے۔ باقی بجٹ (یعنی، ہاؤسنگ اپ گریڈ، ٹریننگ اور زمین لینے کے لیے LA&R وغیرہ) کو SWAT پر وینچر-PC1 کے تحت ہم منصب فنڈز کے ذریعے SIDA کے ذریعے مالی اعانت فراہم کی جائے گی۔ ضمیمہ 7 صرف ڈھانچے کے لیے نقد معاوضے کے لیے لاگت کے تخمینوں کی تفصیلات پر مشتمل ہے۔

### SRMP 8.3 کے لیے لاگت کا تخمینہ

#### 8.3.1 CAP ادائیگیوں کے لیے لاگت کا تخمینہ (سڑک، کھڑا اور الاؤنسز)

جدول 18.2 استحقاق میٹرس کے مطابق ڈھانچے اور دیگر الاؤنسز کی ادائیگی کے لیے لاگت کے تخمینے کا تفصیلی تجزیہ فراہم کرتا ہے۔

#### جدول 8.2 CAP-8.2 ادائیگیوں کے لیے لاگت کا تخمینہ

لاگت آئٹم	کل لاگت / PKR ملین
A. ڈھانچے کے لیے نقد معاوضہ (رہائشی، تجارتی اور دیگر)	
رہائشی ڈھانچے	247.60
2. تجارتی ڈھانچے	23.03
3. دیگر ڈھانچے	16.63
4. آپریشنل لاگت (انتظامی اور نگرانی)	3.87
5. غیر متوقع قیمت	17.40
ذیلی کل	308.55

#### B. نقل مکانی / معاش اور کمزوری کے الاؤنسز

تفصیل	اہل AED گھرانوں کی تعداد	PKR / فی AED گھرانہ	کل لاگت / PKR ملین
6. نقل مکانی الاؤنس	1236	25,000	30.900

12.360	10,000	1236	7. نقل مکانی کے لیے ٹرانسپورٹ لاگت
2.250	25,000	90	8. AED / دکانوں وغیرہ کے لیے روزی روٹی الاؤنسز
1.350	25,000	54	9. خواتین کی سربراہی والے گھرانے
27.375	25,000	1095	10. غربت کی لکیر سے نیچے
<b>74.235</b>			<b>ذیلی کل</b>
<b>382.78</b>			<b>کل A+B</b>

### 8.3.2 ہاؤس اپ گریڈنگ اور LTP کے لیے تخمینہ لاگت

جدول 8.3 میں دوبارہ رہائش اور LTP کی تخمینہ لاگت پیش کی گئی ہے۔ اس میں نقل مکانی اور کمزور گروپوں کے لیے نقد الاؤنسز اور پیشہ ورانہ تربیت کی لاگت شامل ہے۔ ہاؤسنگ اپ گریڈ اور روزی روٹی بڑھانے کی تربیت کی کل تخمینہ لاگت 104.42 PKR ملین ہے۔

### جدول 8.3: ہاؤسنگ اپ گریڈ اور ٹینک کے لیے تخمینہ بجٹ

تفصیل	اہل افراد کی تعداد	نمبر فی گرانٹ شخص / HH	PKR میں کل PKR ملین میں
A. غریبوں کے لیے ہاؤسنگ اپ گریڈ (کچے کی جھونپڑی سے کچے گھر / نیم پکے گھر / تجارتی			
ہاؤس اپ گریڈنگ گرانٹ برائے کچا	188	135,000	25.38
ہاؤس اپ گریڈنگ گرانٹ برائے نیم پکے مکانات	100	30,000	3.00*
پانی اور صفائی کی سہولیات، سولہ پینلو، گیس کے چولہے وغیرہ۔	1000	25,000	25.00**
تکنیکی خدمات / SRSO		یکمشت	10.00
<b>ذیلی ٹوٹل</b>			<b>63.38</b>

B. فارم پر مبنی تربیت (ٹریزرز کے لیے 7 دن کے لیے وظیفہ / فی دن شامل ہے)

کاشتکاری - جدید ترین ٹیکنالوجی کا استعمال	583	20,000	11.66
لائو سٹاک	273	20,000	5.46
زمین کے استعمال کی منصوبہ بندی	296	20,000	5.92
<b>ذیلی کل</b>			<b>23.04</b>

C. تکنیکی تربیت (ٹرینینگ کی فیس اور ٹرینینگ کی مدت کے لیے وظیفہ شامل ہے)

4.00	20,000	200	خواتین کے لیے دستکاری کی تربیت (پروجیکٹ سائٹ میں کمیونٹی لیول ٹرینینگ)
4.00	20,000	200	مکینیکل/الیکٹریک اور دیگر تھاپوں کی تربیت
10.00	یکمشت		این جی اور روز (بی اینڈ سی کے لیے)
5.0	یکمشت		آزاد فریق ٹائلٹ مانیٹرنگ کنسلٹنٹ (شمول پوسٹ آڈٹ)
23.00			ذیلی کل
109.4			کل C+B+A

نوٹ: \* یہ ایک عارضی رقم ہے، فرض کریں کہ 100 غریب نیم پکا گھرانے ہیں جن کے پاس 30,000PKR کی کمی ہے۔  
\*\* کسی وقت اس کا بہتر حساب لگنا چاہیے ماب فی گھرانہ US100 کے لگ بھگ ہے، جو کچھ گلتا ہے۔

### LA&R8.3.3 اور ریفر 16 کلومیٹر لمبائی کے لیے تحقیقی لاگت

جدول 8.4 مستقبل میں زمین پر قبضے، دوبارہ آباد کاری اور ذریعہ معاش کی سرگرمیوں سے متعلق اشارے اور ابتدائی لاگت فراہم کرتا ہے۔ اس مرحلے پر، RAP بجٹ عارضی ہے۔ حتمی ڈیزائن کے زیادہ درست اعداد و شمار (یعنی زمین، ڈھلان، فصلیں، درخت) اور دیگر تقصانات جیسے آمدنی اور ذریعہ معاش، اور کمزوری اور غربت کی حیثیت کے ساتھ دستیاب ہونے کے بعد لاگت کے تخمینے پر نظر ثانی اور اپ ڈیٹ کیا جائے گا۔ یونٹ لاگت کی بنیاد (سٹرکچر زون غیرہ کے لیے) CAP جیسی ہے۔ تفصیلات ضمیمہ 8 میں دی گئی ہیں۔

### جدول 8.4: RAP کے لیے بجٹ

تفصیل	ساختوں کی تعداد	متاثرہ HHs کی تعداد کا تخمینہ	معاوضہ (پی کے آر پلین میں)
ڈھانچے (رہائشی، تجارتی اور دیگر)	151	112	13.856
زمین کا معاوضہ (119.47 ایکڑ)		یکمشت	26.869
فصل کا معاوضہ		92	3.559
نئی درخت	462	23	1.777
ذیلی ٹوٹل			32.205

3.870			انتظامی اور آپریشنل لاگت
49.93			کل لاگت

## باب 9 گمرانی اور تھیں

### 9.1 SRMP انٹرنگ ٹاسک، جائزہ اور تھیں

SRMP گمرانی کے کاموں کو وسیع پیمانے پر تقسیم کیا گیا ہے (i) CAP کے نفاذ؛ (ii) ہاؤسنگ اپ گریڈ اور روزی روٹی میں اضافہ؛ اور (iii) RAP ضمیمہ کی تیاری اور نفاذ۔ تمام معاملات میں، اہم سرگرمیوں میں متاثرہ گھرانوں/کیونٹیوں کے ساتھ مشاورت شامل ہوگی۔ لکشاف، حقوق کی فراہمی، شکایت کا حل، نقل مکانی/ہاؤسنگ اپ گریڈ؛ الاؤنسز/فوائد کی ادائیگی؛ اور آمدنی اور ذریعہ معاش کی تربیت۔

گمرانی جسمانی اور مالی دونوں اہداف پر توجہ مرکوز کرے گی، اور ماہانہ یا نصفی دوں پر متاثرہ افراد کو حقوق کی فراہمی پر توجہ مرکوز کرے گی۔ یہ بڑی حد تک اندرونی گمرانی کے طور پر سمجھا جائے گا تاکہ پیشرفت اور کارکردگی دونوں کا جائزہ لیا جاسکے جس کی تکمیل بیرونی جائزہ/آزاد گمرانی سے کی جائے گی۔ یہ پروجیکٹ M&E سرگرمیوں کے لیے کافی وقت، وسائل اور فنڈز فراہم کرے گا، خاص طور پر آپدائی کے شعبوں میں مستقبل کی پالیسیوں اور منصوبوں کے لیے RAP/CAP سے سیکھے گئے اسباق کا جائزہ۔

### 9.2 M&E کے طریقے اور اشارے

M&E کے طریقوں کو ملا یا جائے گا تاکہ ڈیٹا اکٹھا کرنے میں وسیع پیمانے پر نوٹس اور تکنیکوں کے استعمال کی اجازت دی جاسکے (مثال کے طور پر، اہم معلومات دہندگان کے انٹرویوز، FGDs، گاؤں کی سطح پر ملاقاتیں، گہرائی سے انٹرویوز، رسمی اور غیر رسمی سروے اور براہ راست ساختی مشاہدات) (i) پراجیکٹ کے نفاذ کے دوران جاری پیش رفت کا جائزہ لیں اور (ii) اے پیز اور متاثرہ کمیونٹیوں کے پروجیکٹ سے پہلے اور بعد کے حالات۔ M&E کے طریقوں میں اشارے اور نتیجہ مارک شامل ہوں گے جن میں شامل ہیں:

(a) عمل کے اشارے، جن میں پراجیکٹ کی معلومات، اخراجات، عملے کی تعیناتی شامل ہے۔

(b) معاوضہ اور دوبارہ آہٹ ہونے والے اور دوبارہ حاصل کیے گئے یا بحال کیے گئے اور/یا ان کے ذریعہ معاش کو بہتر بنانے والے AED گھروں کی تعداد کے لحاظ سے آؤٹ پٹ اشارے یا نتائج۔

(c) کرم واہ کے ذیلی منصوبے کے ROW میں اور اس کے آس پاس لوگوں کی زندگیوں پر طویل مدتی اثرات سے متعلق اثرات کے اشارے۔

### 9.3 اندرونی گمرانی

ابتدائی دفتر کے اشارے، عمل اور فوری نتائج اور نتائج سے متعلق، PCMU کے ذریعے SIDA کے ذریعے اندرونی طور پر ماٹریکس کی جائیں گے۔ EMU/سماجی اور بازا آہٹکاری کا ماہر PCMU اور AWDs کو M&E کی سرگرمیوں میں ضروری تکنیکی مدد فراہم کرے گا۔ مقامی معلومات متاثرہ کمیونٹیوں کے ساتھ مشاورت اور ماٹریکس ٹیم میں AEDs/نمائندوں کی شرکت کی صورت میں لی جائیں گی۔ پروجیکٹ ڈائریکٹر پراجیکٹ کی سطح کی مجموعی گمرانی کا ذمہ دار ہوگا۔ PCMU سے ماہی بنیادوں پر RAP/CAP کے نفاذ کی پیشرفت اور کارکردگی کے بارے میں بینک کو رپورٹ کرے گا۔

### 9.4 بیرونی گمرانی اور تیاری

SRMP/CAP SIDA گمرانی کی تیاری اور تھیں کے لیے ایک بیرونی آزاد ماہر/انجینیئر کی خدمات حاصل کرے گا۔ بیرونی گمرانی کے ماہر کا انتخاب SIDA عالمی بینک کے مشورے اور رضامندی سے کرے گا۔ بیرونی ماٹریکس اے پی/آر اے پی میں طے شدہ اہداف، بجٹ اور مدت کی روشنی میں ماٹریکس کے کام کے آغاز سے قبل شرکاتی تھیں کا

فریم ورک تیار کرے گا اور ورکشاپ کا انعقاد کرے گا۔

بیرونی مگرانی کے دوران اہم کاموں میں شامل ہیں:

- (i) اگر ضرورت ہو تو RAP / CAP آپریشن اور انتظامی نظام کو بہتر بنانے کے لیے EMU / SIDA کو رہنمائی
- (ii) اندرونی مگرانی کے نظام اور نتائج کا جائزہ لیں اور بہتری کے لیے رہنمائی پیش کریں۔

- (iii) فیلڈ کی تصدیق کے ذریعے، RAP / CAP میں لائن ڈیٹا میں کسی بھی خلا کی نشاندہی کریں اور اگر ضرورت ہو تو ڈیٹا کو اپ ڈیٹ کرنے کے لیے اقدامات تجویز کریں۔
- (iv) RAP / CAP کے نفاذ کی خود مختار مگرانی کریں، لیکن درج ذیل تک محدود نہیں:

(a) تصدیق، ڈیٹا اور تغیر نو کے لحاظ سے AED ری ہاؤسنگ کا معیار

(b) استعمال شدہ نرخوں اور معاوضے کی ادائیگی میں مناسبت

(ج) اگر ماہ کے لیے زمین لینے کے لیے مذاکراتی طریقہ کار کی کارکردگی

(d) مستحقین کی فراہمی، نقل مکانی اور کمر و گروہوں کو فراہم کردہ لاؤنسز کی کافی مقدار

(e) معاوضے کی تقسیم کی بروقت ادائیگی، اور

(f) مشاورت اور شکایات کے زائلے کے طریقہ کار کی تاثیر اس بات پر مرکوز ہے کہ کس طرح متاثرہ افراد، خاص طور پر خواتین اور دیگر کمزور گروہوں کے خدشات کو یکساں کیا جاتا ہے اور ان کا ازالہ کیا جاتا ہے۔

بیرونی مانیٹر مگرانی کے دوروں کی بنیاد پر آزاد پورٹس تیار کرے گا اور جہاں ضرورت ہو، اصلاحی اقدامات کے لیے سفارشات تجویز کرے گا۔ یکے کے اسباق کی شناخت کریں؛ آزاد روے کے علیحدہ ڈیٹا میں کو برقرار رکھنا؛ صلاحیت کی ترقی کی کوششوں کی حمایت؛ اور کامیابی اور ناکامی دونوں لحاظ سے اس عمل سے اہم اسباق کا اشتراک کریں۔

## 9.5 ری سٹریٹنگ ڈیٹا بینک

زمین کے حصول سے متعلق RAP / CAP کے مسائل سے متعلق تمام معلومات، AED گھرانوں اور نقل مکانی کے اثرات، نقل مکانی / معاش کا تجربہ AWD / EMU فیلڈ اسٹاف اور کنسلٹنٹس کے ذریعے جمع کیا جائے گا۔ اس ڈیٹا کو EMU کے ذریعے ایک ڈیٹا بینک میں کمپیوٹرائزڈ کیا جائے گا تاکہ پراجیکٹ پر عمل درآمد، مانیٹرنگ اور رپورٹنگ کے مقاصد کے لیے دوبارہ آبا دکاری کے انتظام کے لیے استعمال کیا جاسکے۔

## 9.6 M&E رپورٹنگ کے تقاضے

RAP / CAP / EMU / PCMU کی مگرانی اور نفاذ کے لیے ذمہ دار ہوں گے اور آبا دکاری کی سرگرمیوں پر ماہانہ پیش رفت رپورٹ تیار کریں گے۔ یہ ماہانہ مانیٹرنگ رپورٹس RAP / CAP کے نفاذ کا جائزہ لیں گی اور ریکارڈوں کو بھیجا جائے گا اور ضرورت پڑنے پر بہتری کے طریقے اور ذرائع تجویز کریں گی۔

بیرونی مگرانی کا ماہر آزادانہ طور پر RAP / CAP کے نفاذ کی مگرانی بھی کرے گا اور SIDA اور بینک کو دو سالانہ رپورٹس پیش کرے گا۔ بیرونی مانیٹر جائزہ رپورٹس براہ راست بینک کو جمع کرائے گا اور اس بات کا تعین کرے گا کہ آیا RAP / CAP کے اہداف حاصل ہوئے ہیں یا نہیں، اور اس سے بھی اہم بات یہ ہے کہ آیا AED کی دوبارہ رہائش اور دوبارہ آبا دگھرانوں کی روزی روٹی بحال / بڑھائی گئی ہے۔

مگرانی اور آزادانہ تشخیص کی رپورٹس باقاعدگی سے وقفوں پر پیش کی جائیں گی جیسا کہ جدول 9.1 میں بیان کیا گیا ہے۔ جدول M&E سے وابستہ مختلف رپورٹس کے مواد اور وقت

کی تفصیلات فراہم کرتا ہے۔SIDA انتظامیہ رپورٹوں کو بینک کے ساتھ شیئر کرے گی۔ رپورٹس پراجیکٹ کی ویب سائٹ پر بھی پوسٹ کی جائیں گی۔

### جدول 9.1: رپورٹنگ کے تقاضے اور ٹائم لائن

سرگرمی	مواد	ٹائم لائن	ذمہ داری
رہنما خطوط کے مطابق RAP / CAP پروگریس رپورٹ (ماہانہ)	بیانیہ: فارمیٹ میں سرگرمی، نتائج، کارکردگی اور تعمیرات کو متاثر کرنے والے مسائل کے بارے میں تفصیلات فراہم کرنا ضروری ہے اگر کوئی ہے اور اسی کی وجہ اور اصلاح کی سفارش کی گئی ہے	انگلے مہینے کے 10 دن	EMU / PCMU
دو سالہ RAP / CAP مانیٹرنگ رپورٹ	پیش رفت کا دو سالہ جائزہ جس میں معاوضے، دوبارہ رہائش، معاش، جنس، تربیت وغیرہ شامل ہیں۔ مالی بیانات (خرچ بہ مقابلہ RAP / CAP بجٹ) سربراہوں کے ذریعہ بجٹ کی رقم؛ پیشرفت کا اندازہ، اور اگر ضرورت ہو تو اصلاحی اقدامات۔	ہر سائیکل کے بعد 30 دنوں کے اندر جمع کرایا جاتا ہے۔	بیرونی مانیٹر
ایکس پوسٹ ایگزیٹو ریویژن آؤٹ	SRMP عمل درآمد کی تکمیل پر RAP / CAP پروگرام کے مطابق بیانیہ حتمی رپورٹ	مخصوص منصوبوں کی سرگرمیوں کی تکمیل کے 60 دنوں کے اندر پیش کیا گیا	EMU / PCMU
حتمی آزاد تشخیصی رپورٹ	SRMP / CAP کامیابیوں، ناکامیوں اور اثرات کا مکمل جائزہ؛ AED / CAP ری ہاؤسنگ، ذریعہ معاش اور RAP کے نفاذ سے یکے کے اسباق۔	پروجیکٹ کے اختتام کے 90 دنوں کے اندر جمع کرایا گیا۔	بیرونی مانیٹر